

Photographies stéréoscopiques  
(<http://photostereo.org>).  
Recherche de la série : 8

Francis Dupin

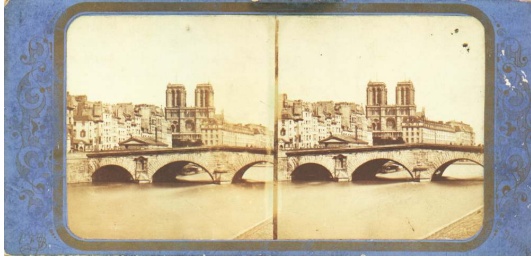
18 janvier 2026

*Fichier créé le : 18/01/2026*



---

coll\_1\_189



Paris - « 29. Ancien pont Saint-Michel, 1856, Paris » Au fond, église Notre Dame. Tirage Viret et Fraget. Edited by Viret and Fraget.

[Indexation sur stereothèque.fr](http://indexation.stereothèque.fr)

Paris - the ancient Saint-Michel Bridge. 1856. Viret photog. On the background, the church Notre Dame

Au dos, étiquette blanche imprimée 58x7 mm « 29. Ancien pont Saint-Michel, 1856, Paris »

A play of billard in province.  
 Edited by Viret and Fraget.

---

coll\_2\_77



« 46 - Les petits pêcheurs de sangsues. Sologne. ». Tirage Viret et Fraget.

Young fishermen of leech in Sologne.

Edited by Viret and Fraget.

Au dos, étiquette imprimée 62x8 mm « 46. Les petits pêcheurs de sangsues, Sologne »

---

coll\_2\_120



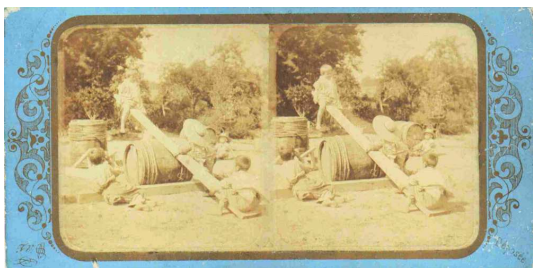
« 87. Devant la carrière du loup. Touraine ».  
Tirage Viret et Fraget.

Behind the Wolf quarry in Touraine.  
Edited by Viret and Fraget.

Au dos, étiquette imprimée blanche 52x7 mm « 87 Devant la carrière du Loup.  
Touraine »

---

coll\_2\_134

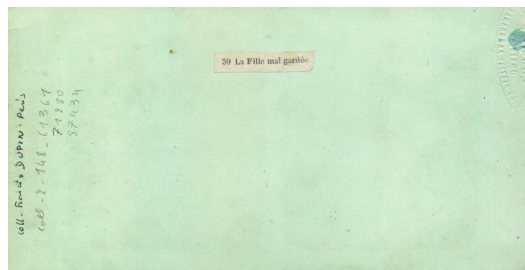


62 - La bascule improvisée.  
Tirage Viret et Fraget.

The makeshift seesaw.  
Edited by Viret and Fraget.

Au dos, étiquette imprimée 42x8 mm « 62. La Bascule improvisée.»

coll\_2\_149



« 39 - La fille mal gardée ».  
Tirage Viret et Fraget.

**The badly minded daughter. Edited by Viret and Fraget.**

La fille de la maison échange un billet doux à son amoureux, à l'insu de sa mère.

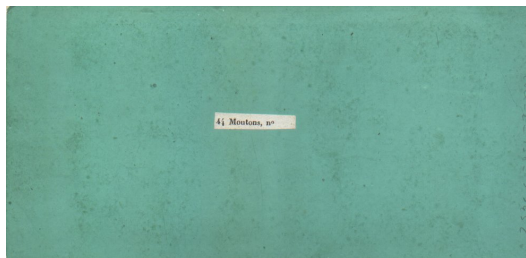
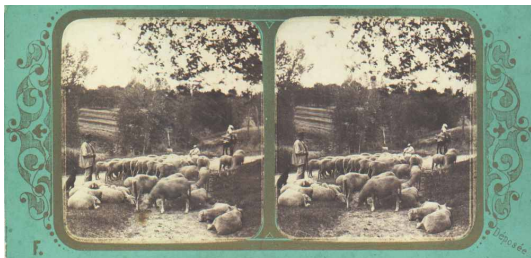
Timbre sec ovale 35x12mm «LOUCHET / Opticien / 44. passage Panoramas  
»

Au dos, étiquette imprimée blanche 33x7mm « 36 La fille mal  
gardée »



---

coll\_2\_158



« 44 - Moutons ».  
Tirage Viret et Fraget.

Shepherd and sheeps. Edited by Viret and Fraget.

Au dos, étiquette imprimée 27x5 mm « 44 Moutons n° »

Commentaires :

1. une autre vue analogue prise au même endroit indique au revers que nous sommes dans le Berry

---

coll\_2\_162



« 138 - Oies du Midi ».  
Tirage Viret et Fraget.

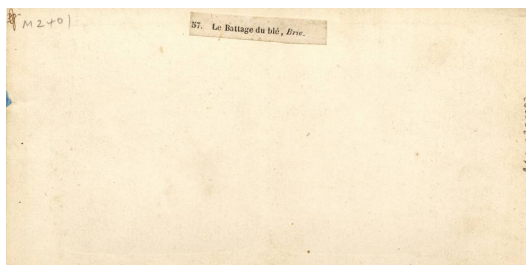
Gooses.

Edited by Viret and Fraget.

Au dos, manuscrit à l'encre : « 138 - Oies du Midi »

---

coll\_2\_198



« 57. Le battage du blé, Brie »

Tirage Viret et Fraget.

The threshing of the corn. Edited by Viret and Fraget.

Au dos, étiquette imprimée blanche 44x8mm « 57. Le battage du blé, Brie. »

---

coll\_2\_207



Nu -

Tirage probablement par Viret et Fraget

Nude. Probably edited by Viret and Fraget

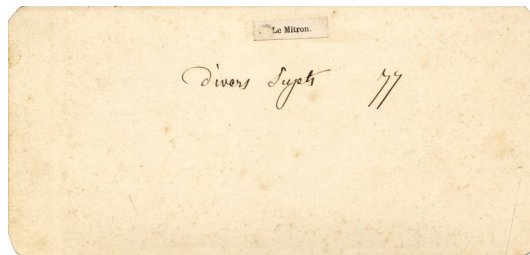
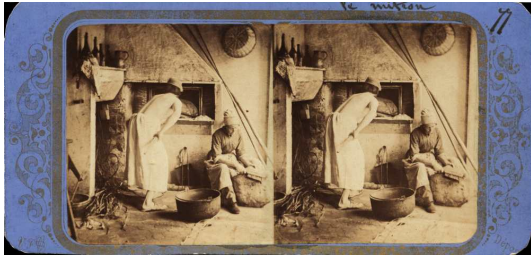
Vue transparente colorisée au dos, avec les vues droites et gauches ajourées.

On connaît une vue similaire d'une femme, la poitrine dénudée, se tenant debout devant un lit à baldaquin, le pied gauche posé sur le barreau d'une chaise. Le lit est peut-être le même, le mur du fond est différent. Par contre on reconnaît la chaise et le guéridon. Le cartonnage est du style Viret et Fraget, avec la lettre F dans le coin bas gauche, identique à celui de [coll\\_2\\_2](#). D'où l'attribution.



---

coll\_2\_219



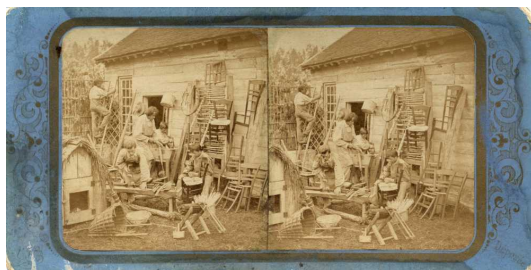
Le Mitron.  
Tirage Viret et Fraget.  
*The baker's boy. Edited by Viret and Fraget.*

Au dos, étiquette 24x7mm «Le mitron» et manuscrit à l'encre «Divers sujets 77»

La légende manuscrite - ajoutée par l'acheteur ? - est à rapprocher de celle de la vue [coll\\_2\\_220](#) de même provenance.

---

coll\_2\_231

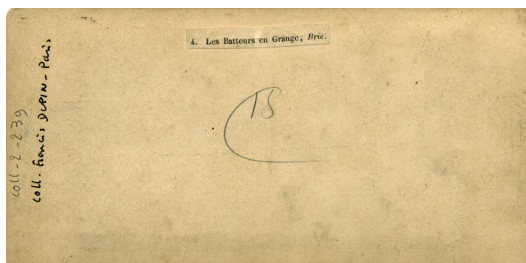
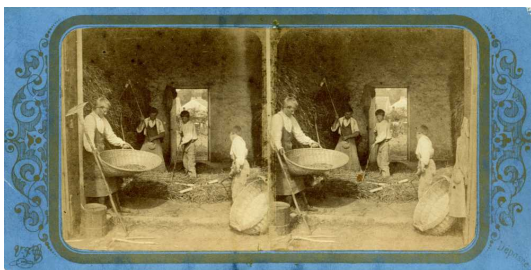


«124 : La petite fabrique de chaise».  
Tirage Viret et Fraget.

The small chair workshop. Edited by Viret and Fraget.

Au dos, étiquette imprimée blanche «124 : La petite fabrique de chaise»

coll\_2\_239



« 4 - Les batteurs en Grange, Brie ». Battage du blé.

Tirage Viret et Fraget.

threshing wheat. Edited by Viret and Fraget.

Au dos, étiquette imprimée blanche 47x8mm « 4. Les batteurs en Grange, Brie. »

---

coll\_2\_255



«146 - La vache au vent, Fontainebleau».  
Tirage Viret et Fraget.

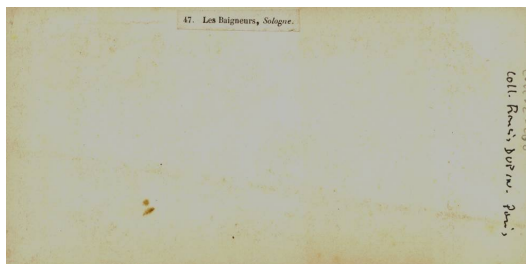
**The cow in the wind. Fontainebleau**

Au dos, manuscrit à l'encre : «146 La vache au vent / Fontainebleau»



---

coll\_2\_268



« 47 - Les baigneurs, Sologne. ». Tirage Viret et Fraget.

Bathers in Sologne.

Edited by Viret and Fraget.

Au dos, étiquette imprimée 62x8 mm « 47. Les Baigneurs, Sologne. »

---

## coll\_3\_62



Lyon « 3 - Passerelle Saint-Georges, Lyon ».  
Tirage Viret et Fraget.

Lyon, footbridge of Saint-Georges.  
Edited by Viret and Fraget.

Au dos, étiquette blanche 48x7 mm : « 3. Passerelle Saint-Georges, Lyon »

Au fond, le bâtiment à deux tours est l'ancienne commanderie. Elle avait été transformée en habitations et ateliers pour des ouvriers lyonnais.

Elle a subi un incendie en décembre 1854. Apparemment, cette vue montre la commanderie intacte et est donc antérieure à décembre 1854. Cette précocité est très surprenante pour une vue qu'on voudrait dater vers 1856.

(Merci à José Calvelo pour ses informations sur la Commanderie)

Commentaires :

1. Passerelle construite en 1853, le bâtiment en arrière plan est l'ancienne commanderie, incendiée en 1853 et détruite en 1854.
2. J'ai retrouvé dans les archives de la BM de Lyon des documents d'époque, qui stipulent que l'incendie a eu lieu dans la nuit du 15 au 16 septembre 1854. Plus difficile de trouver la date de destruction des ruines de la commanderie. Je trouve deux documents récents, qui ne donnent pas leurs sources. L'un donne une destruction en 1854, l'autre en 1857??? Par ailleurs, la commanderie est un bâtiment immense et la façade sur les quais n'est qu'une petite partie du bâtiment. Il se peut que l'incendie ait détruit les bâtiments derrière la façade et que celle-ci ait été préservée de l'incendie. Dans ce cas, l'aspect intact de cette façade sur la photographie ne veut pas dire qu'elle soit antérieure à l'incendie.  
J'ai retrouvé sur le site de Lecture.plus une copie du journal de Lyon "le salut public" du 16/17 et 18 septembre 1854 le récit de cet incendie.En

fait, ce n'est pas la commanderie qui a brûlé, mais un immeuble contigu. Dans le n° du 16/09/54, il est dit qu'un incendie c'est déclaré dans un immeuble voisin de l'église St Georges et séparé de celle ci par la commanderie anss le n° du 18/09/54, le journal précise que la commanderie et l'église St Georges n'ont pas été touchés par l'incendie. Je viens tout juste de finir de compulser tous les n° de ce journal pour le mois de décembre 1854, aucune trace d'incendie de la commanderie. Il vient de passer sur Delcampe une série de vues stéréo de Lyon qui semble être homogène éditée par Henri Plaut. Dans cette série, il y a une vue de la commanderie et des vues de ruines de quartier et de soirée suite à une inondation. Il est fort probable que cette inondation soit celle de 1856. Dans ce cas, (très probable), cela confirme que la commanderie, du moins la façade sur les quais, était encore en élévation en 1856. (Juillet 2018)

3. Bonjour,

COUP DE THEATRE!

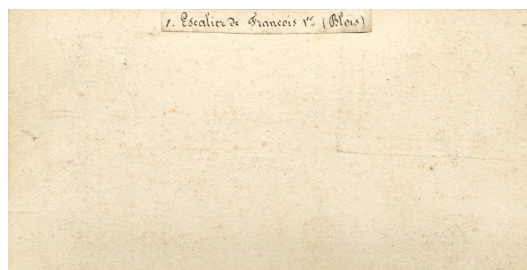
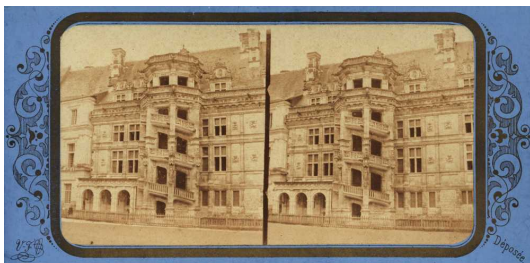
J'ai retrouvé sur le site de Lecture.plus une copie du journal de Lyon ""le salut public"" du 16/17 et 18 septembre 1854 le récit de cet incendie.En fait, ce n'est pas la commanderie qui a brûlé, mais un immeuble contigu. Dans le n° du 16/09/54, il est dit qu'un incendie c'est déclaré dans un immeuble voisin de l'église St Georges et séparé de celle ci par la commanderie anss le n° du 18/09/54, le journal précise que la commanderie et l'église St Georges n'ont pas été touchés par l'incendie. Étrange non ?

Je poursuis mes investigations.....

Cordialement,

---

coll\_3\_147



Blois. Le château. Escalier de François 1er.  
Castle of Blois. Staircase of François 1st.

Au dos, étiquette blanche 66x8 mm : « 1. Escalier de François 1er (Blois) »