

Photographies stéréoscopiques  
(<http://photostereo.org>).  
Recherche de la série : 69

Francis Dupin

18 janvier 2026

*Fichier créé le : 18/01/2026*



---

coll\_1\_352



Paris - « Panorama de Paris ». Vue prise de l'église Saint Gervais. Ponts, Palais de Justice.

[Indexation sur stereotheque.fr](http://Indexation.sur.stereotheque.fr)

Paris - Bridges on the Seine. From Saint Gervais church. Grèves footbridge, Law court.

Premier plan : Passerelle de Grèves, puis Pompe Notre Dame adossée au pont Notre Dame en démolition. Au fond, Pont Neuf. A gauche, Quai aux fleurs, palais de Justice, église de la Sainte Chapelle.

Les travaux sur le pont ND ressembleraient à la description du Siècle du 15 Avril 1853 « Sous chacune des arches du pont Notre-Dame on [vient] d'amarrer des bateaux pontés pour faciliter l'établissement d'un pilotis destiné à recevoir l'échafaudage qui [devrait] servir à la démolition du pont et à sa reconstruction immédiate. Quoique bien solide encore, ce pont est abattu pour être abaissé de deux mètres cinquante centimètres, c'est à dire de toute l'épaisseur de son gros oeuvre et se [tr]ouver ainsi de niveau avec les deux rues sur lesquelles il [dé]bouche. On doit, par la même occasion, supprimer la ma[ch]ine hydraulique bâtie sur son côté occidental ». Le Siècle 4 Juin 1853 : « Les travaux du pont Notre-Dame [sont] au contraire poussés avec une grand

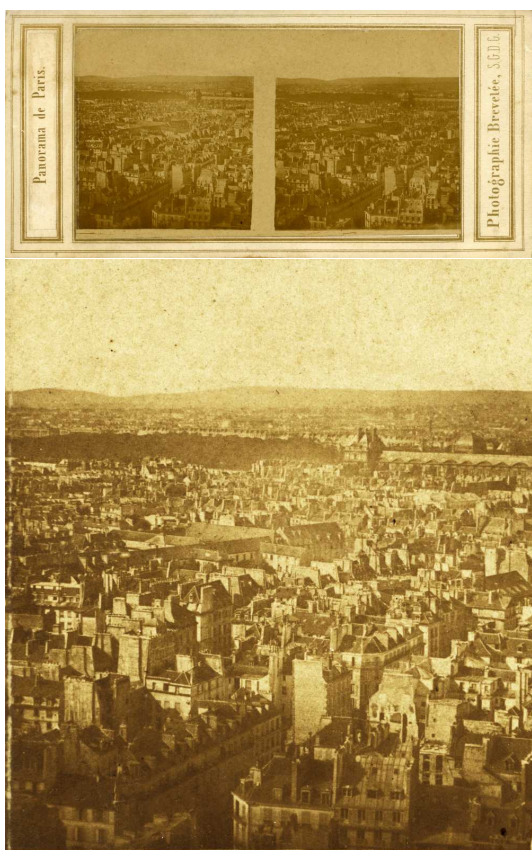
activité. Les ou[vrie]rs chargés de la démolition du tablier sont déjà parve[n]us à l'extra-dos des voûtes. D'immenses chantiers ont été [...]osés pour la taille des pierres et la disposition des ma[téri]aux de construction sur le bord de la Seine, ainsi que [su]r les quais aux Fleurs et Napoléon. La circulation est in[terdi]te sur ce quai depuis la rue Saint-Landry jusqu'à la [...] du pont Notre-Dame. » A mon avis, La vue date d'avant Juin 1853. (Il faudrait aussi voir la flèche de la Sainte Chapelle, qui a été reconstruite à partir de mi Février 1853. Pas de flèche ni d'échafaudage : la vue est d'avant Février 1853.

Travaux sur le toit de l'église : la vue est d'après Février 1853). Donc, suivant les hypothèses formulées plus haut, je mise sur une prise de vue en avril 1853 en pensant qu'on voit justement les bateaux pontés dont parle Le Siècle.

Attribué à Duboscq-Soleil à cause de la présentation identique aux daguerréotypes (cf Paris en 3D, Musée Carnavalet 2000, p.46)

---

coll\_1\_353



Paris - « Panorama de Paris ». Vue prise de l'église Saint Sulpice. Au fond, le Louvre.

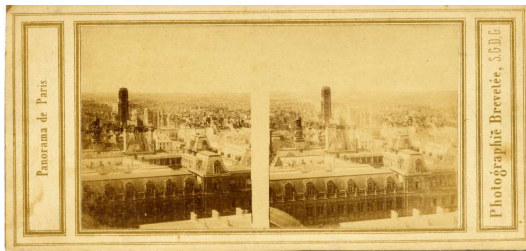
[Indexation sur stereothèque.fr](http://indexation.stereothèque.fr)

Paris - Panoramic view from Saint Sulpice church

Attribué à Duboscq-Soleil à cause de la présentation identique aux daguerréotypes (cf Paris en 3D, Musée Carnavalet 2000, p.46)

---

coll\_1\_354



Paris - « Panorama de Paris ».  
Pris de l'église Saint-Gervais ?  
Au premier plan, l'Hôtel de Ville.  
Au fond, la Tour Saint Jacques.

[Indexation sur stereotheque.fr](http://indexation.sur.stereotheque.fr)

Paris - Panoramic view from Saint Gervais Church ?  
The town council , and at the background the tower Saint Jacques

Au recto : «Panorama de Paris» et «Photographie Brevetée S.G.D.G»

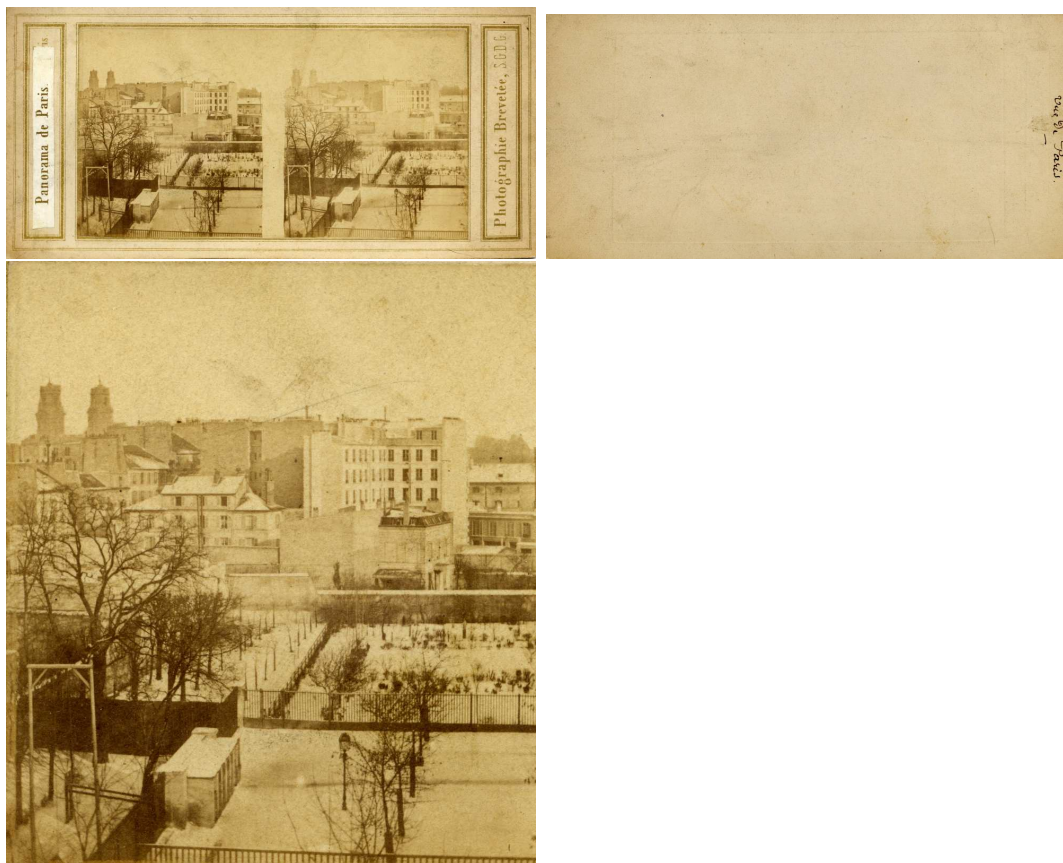
Toute cette série est très ancienne et semble dater de 1852-1853

Attribué à Duboscq-Soleil à cause de la présentation  
identique aux daguerréotypes (cf Paris en 3D, Musée Carnavalet 2000, p.46)



---

coll\_1\_360



Paris - « Panorama de Paris ».  
Jardins. Au fond, l'église Saint Sulpice  
**Paris - Panoramic view.**

Au recto : «Panorama de Paris» et «Photographie Brevetée S.G.D.G.»

Toute cette série est très ancienne et semble dater de 1852-1853

Attribué à Duboscq-Soleil à cause de la présentation  
identique aux daguerréotypes (cf Paris en 3D, Musée Carnavalet 2000, p.46)



---

jlc\_1\_6



Paris - « Panorama de Paris ». Vue prise de l'église Saint Gervais. Ponts, Palais de Justice.

Paris - Bridges on the Seine. From Saint Gervais church. Grèves footbridge, Law court.

Premier plan : Passerelle de Grèves, puis Pompe Notre Dame adossée au pont Notre Dame en démolition. Au fond, Pont Neuf. A gauche, Quai aux fleurs, palais de Justice, église de la Sainte Chapelle.

Les travaux sur le pont ND ressembleraient à la description du Siècle du 15 Avril 1853 « Sous chacune des arches du pont Notre-Dame on [vient] d'amarrer des bateaux pontés pour faciliter l'établissement d'un pilotis destiné à recevoir

l'échafaudage qui [devrait] servir à la démolition du pont et à sa reconstruction immédiate. Quoique bien solide encore, ce pont est abattu pour être abaissé de deux mètres cinquante centimètres, c'est à dire de toute l'épaisseur de son gros oeuvre et se [tr]ouver ainsi de niveau avec les deux rues sur lesquelles il [dé]bouche. On doit, par la même occasion, supprimer la ma[ch]ine hydraulique bâtie sur son côté occidental ».

Le Siècle 4 Juin 1853 : « Les travaux du pont Notre-Dame [sont] au contraire poussés avec une grande activité. Les ouvriers chargés de la démolition du tablier sont déjà parvenus à l'extra-dos des voûtes. D'immenses chantiers ont été [...] osés pour la taille des pierres et la disposition des matériaux de construction sur le bord de la Seine, ainsi que [sur] les quais aux Fleurs et Napoléon. La circulation est interdite sur ce quai depuis la rue Saint-Landry jusqu'à la [...] du pont Notre-Dame. » A mon avis, La vue date d'avant Juin 1853. (Il faudrait aussi voir la flèche de la Sainte Chapelle, qui a été reconstruite à partir de mi Février 1853. Pas de flèche ni d'échafaudage : la vue est d'avant Février 1853.

Travaux sur le toit de l'église : la vue est d'après Février 1853). Donc, suivant les hypothèses formulées plus haut, je mise sur une prise de vue en avril 1853 en pensant qu'on voit justement les bateaux pontés dont parle Le Siècle.

Attribué à Duboscq-Soleil à cause de la présentation identique aux daguerréotypes (cf Paris en 3D, Musée Carnavalet 2000, p.46)

Provenance : collection José Luis Calvelo (Madrid). 2001 - 2002