

Photographies stéréoscopiques
(<http://photostereo.org>).
Recherche par mots clés : 22 : Panorama
(Panoramic views)

Francis Dupin

18 janvier 2026

Fichier créé le : 18/01/2026

coll_1_9



(Série 1)

Paris - Ponts sur la Seine. Palais de justice.
Tirage Villeneuve ?

[Indexation sur stereothèque.fr](http://Indexation.sur.stereothèque.fr)

Paris - Bridges on the Seine. Law court.
Edited by Villeneuve ?

Vue prise de l'église Saint Gervais.
Premier plan : Passerelle de Grèves, puis Pompe Notre Dame adossée au pont Notre Dame reconstruit.
Au fond, Pont Neuf. A gauche, Quai aux fleurs, palais de Justice, église de la Sainte Chapelle. Tirage Villeneuve ?

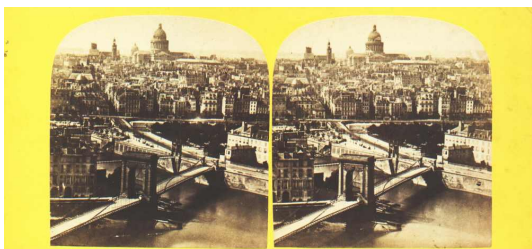
Prise de vue : entre Avril 1854 et Octobre 1854. La passerelle de Grèves est démolie suite à la décision ministérielle du 31 Août 1854. (in Nomenclature des voies publiques et privées. ed 1972. Merci à M. John Cameron).
En cours de démolition en Oct 1854 (cf Le Siècle 7 Oct 1854), le pont Notre Dame est presque entièrement reconstruit
fin Janvier 1854 (Le Siècle 6606 du 28 Janvier 1854).

Or, la vue montre le nouveau pont terminé. Le marché aux fleurs semble avoir repris son activité. ce qui place la prise de vue après
début Mars 1854, et probablement après début Avril 1854 (Le Siècle 6643 du 7 Mars 1854).

Voir aussi les vues

[coll_41_13](#) [coll_41_21](#) [coll_41_27](#) [jlc_1_6](#)

coll_1_22

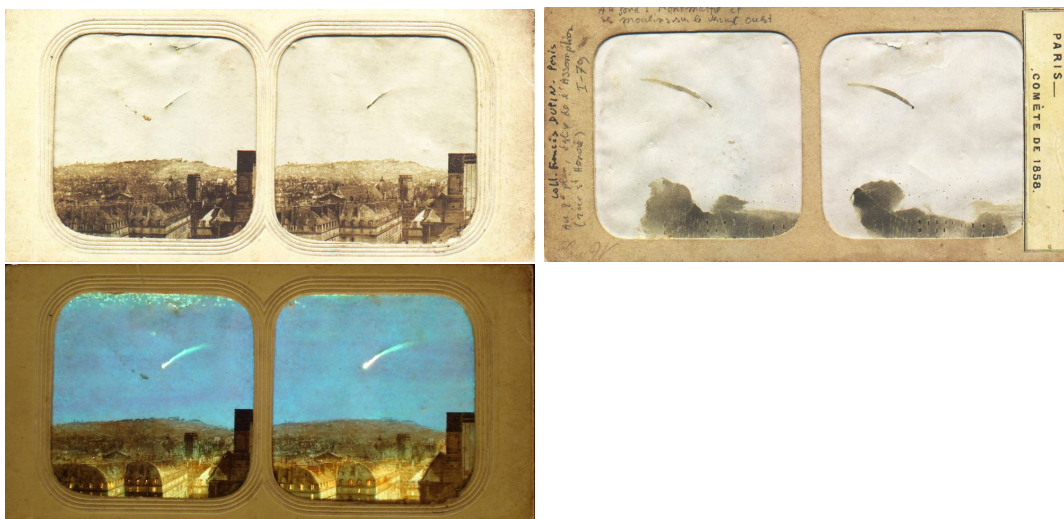


Paris - Panorama. Pont Louis-Philippe.

[Indexation sur stereotheque.fr](http://stereotheque.fr)

Paris - Panoramic view

coll_1_79



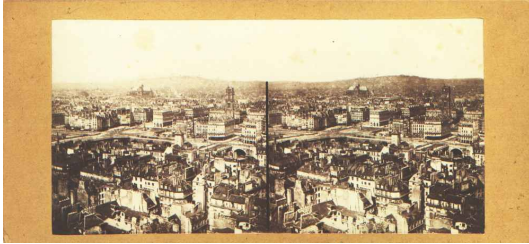
Paris - Panorama. « Paris. Comète de 1858 ». Au fond, Montmartre

[Indexation sur stereotheque.fr](http://indexation.sur.stereotheque.fr)

Paris - Panorama. Comet of 1858

Au dos, étiquette imprimée 78x16 mm : Paris___/ Comète de 1858»

coll__1__91



Paris - Panorama pris des tours de l'église Notre-Dame.

[Indexation sur stereotheque.fr](http://indexation.sur.stereotheque.fr)

Paris - Panoramic view, from the towers of Notre-Dame church.

Au dos, manuscrit au crayon : «Paris / vogdelperspective»

coll_1_136



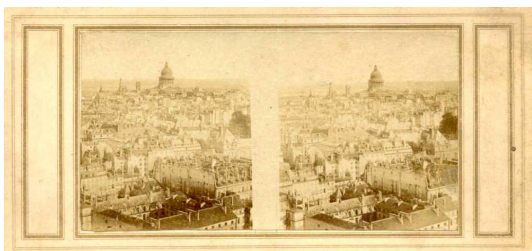
Paris - panorama pris de la Tour Saint-Jacques

[Indexation sur stereotheque.fr](http://stereotheque.fr)

Paris - Panoramic view from Saint-Jacques Tower

Au dos, manuscrit à l'encre : «Panorama / Paris / 193» et dessous une autre inscription indéchiffrable.

coll_1_167

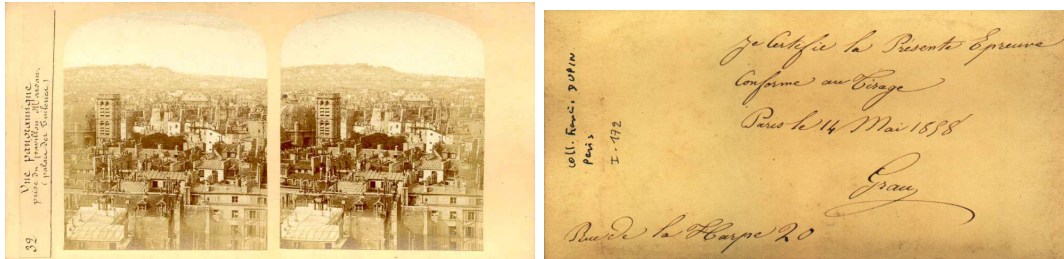


Paris - panorama.

[Indexation sur stereotheque.fr](http://indexation.sur.stereotheque.fr)

Paris - Panoramic view

coll_1_172



Paris - Panorama. « N°32 Vue panoramique prise du pavillon de Marsan (Palais des Tuileries). Par Grau

[Indexation sur stereothèque.fr](http://Indexation.sur.stereothèque.fr)

Paris - Panoramic view, from Marsan wing (Tuileries palace)

Au dos, manusc à l'encre « Je certifie la présente épreuve / conforme au tirage /

Paris le 14 Mai 1858 /

Grau /

Rue de la Harpe 20 »

Commentaires :

1. à gauche toiture, coupole et clocher de St Roch ; en arrière plan à droite , probablement le toit de l 'ancien opéra

coll_1_178



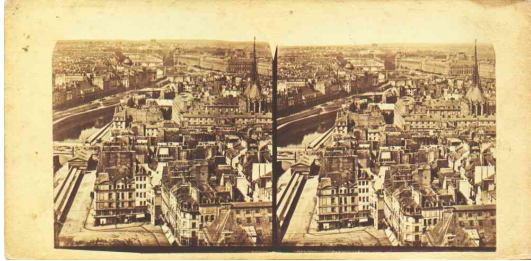
Paris - « Panorama de Paris. Côté du Luxembourg. N°22 »

[Indexation sur stereotheque.fr](http://Indexation.sur.stereotheque.fr)

Paris - Panoramic view. Luxembourg side.

Au dos, manusc. à l'encre : «N° 22» «Panorama de Paris, côté du Luxembourg» et calligr. : «Panorama de Paris / côté du Luxembourg»

coll_1_187



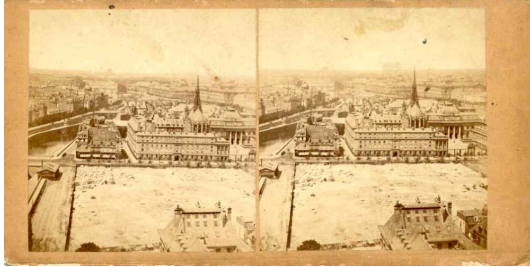
Paris - Panorama pris des tours de l'église Notre-Dame. Ile de la cité, ponts.
A droite, palais de Justice et église de la Sainte-Chapelle

[Indexation sur stereotheque.fr](http://indexation.sur.stereotheque.fr)

Paris - Panoramic view, from the towers of Notre-Dame Church. View of the City
island, bridges accross the Seine

Au dos, manuscr à l'encre : « Vue prise sur la colonne de Juillet » et signature
« A Hubert »

coll_1_188



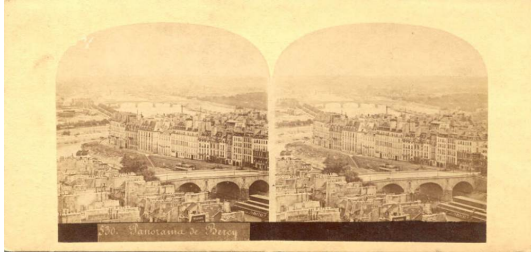
Paris - Panorama pris des tours de l'église Notre-Dame. Ile de la cité, ponts, palais de Justice, église de la Sainte Chapelle.

[Indexation sur stereotheque.fr](http://indexation.sur.stereotheque.fr)

Paris - Panoramic view, from the towers of Notre-Dame Church. View of the City island, bridges accross the Seine

Au dos, manusc à l'encre : « Panorama de Paris »

coll_1_220



Paris - Panorama de Bercy, pris de l'église Saint Gervais. Au premier plan, le pont Marie.

A droite, l'île saint Louis. Attribué à Léon Jouvin

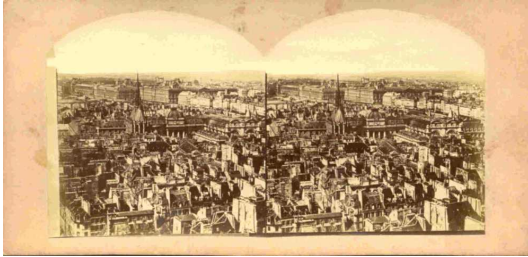
[Indexation sur stereotheque.fr](http://Indexation.sur.stereotheque.fr)

Paris - Panoramic view. First plan : Bridge Marie. On the right : Saint Louis island

Au dos, manusc. À l'encre : « Panorama de Bercy ».

Vue signalée sur verre (Collection J.C Dupin)

coll_1_221

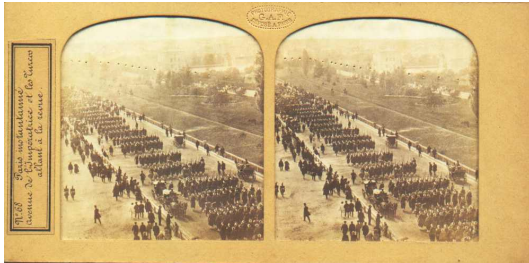


Paris - Panorama pris des tours de l'église Notre-Dame. Ile de la cité, ponts, palais de Justice, église de la Sainte Chapelle. Attribué à Léon Jouvin.

[Indexation sur stereotheque.fr](http://Indexation.sur.stereotheque.fr)

Paris - Panoramic view, from the towers of Notre-Dame Church. View of the City island, bridges accross the Seine

coll_1_259



(Série 53)

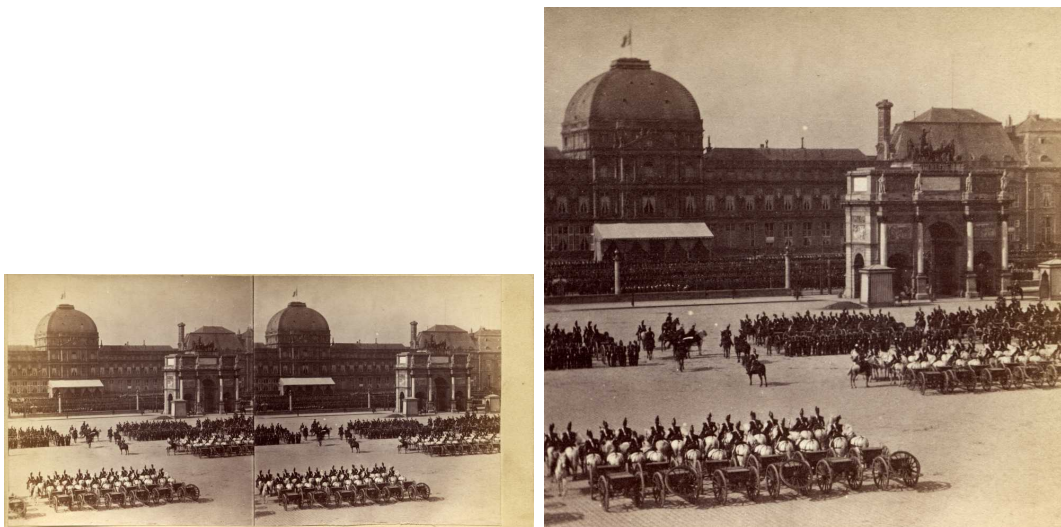
Paris - « N°68 Paris instantané. Avenue de l'Impératrice et les Turcos allant à la revue. » Par Florent Grau.

[Indexation sur stereotheque.fr](http://indexation.sur.stereotheque.fr)

Paris - The avenue of the impress. Soldiers going to the parade.

Vue transparente colorisée.

coll_1_295



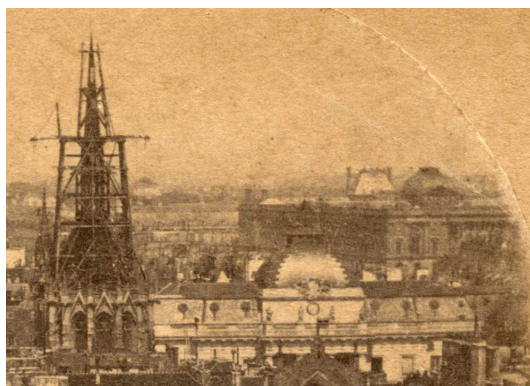
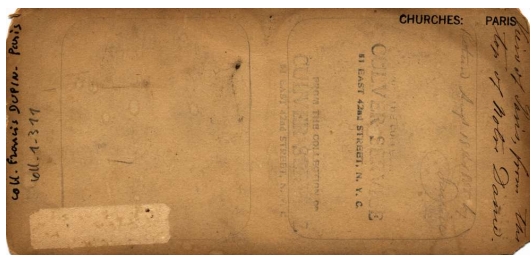
Paris - Revue militaire aux Tuileries.

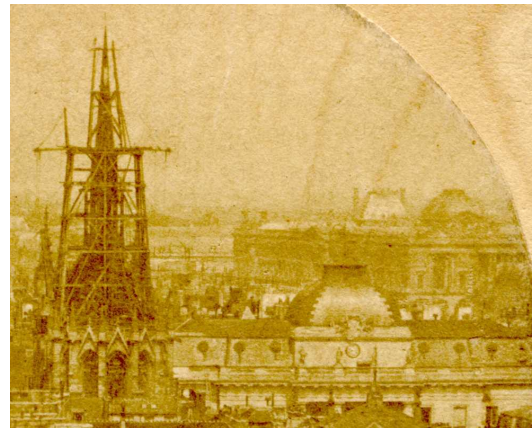
[Indexation sur stereotheque.fr](http://indexation.sur.stereotheque.fr)

Paris - Military parade at the Tuileries.

Cette vue semble appartenir à une série déposée par Jules Deplanque : BNF cote Ob1164 boîte 6. DL 186[3 ou 5]-1624, vue légendée manuscrit à l'encre : «41 Ouverture des chambres». Timbre sec «Photographie / JULES DEPLANQUE / 57 Faubourg St Denis / PARIS / — »

coll_1_311





Paris - Panorama pris des tours de l'église Notre-Dame. Palais de Justice et église de la Sainte-Chapelle

[Indexation sur stereothèque.fr](http://indexation.stereothèque.fr)

Paris - Panoramic view, from the towers of Notre-Dame Church. the Law Courts and the Sainte Chapelle church

Papier salé. dos, manuscrit à l'encre : «View of Paris, from the top of Notre Dame»

Au crayon très léger, probablement des indications d'achat et une date : : August 18 1855 ?

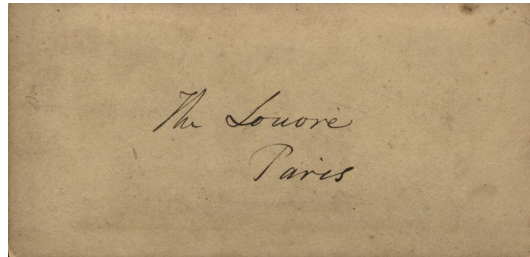
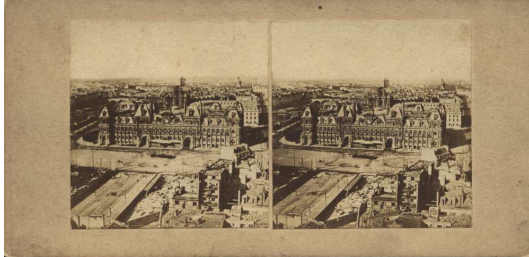
2 timbres «From the collection of CULVER SE[RVESE]

51 East 42 ad Street, N.Y.C»

Vue sur papier salé.

Datation : Le toit de l'église de la Sainte Chapelle est en réfection : On voit que la couverture a été enlevée. La couverture ancienne est enlevée en février 1853 (journal Le Siècle 6272 du 22 février 1853), et la nouvelle est remise à partir de juillet 1853 (Le Siècle 6407 du 10 juillet 1853). Ceci place la prise de vue entre ces deux date. C'est corroboré par la vue des frères Bissons légendée Juillet 1853 qui montre le toit dans le même état d'avancement. (cf livre «Les frères Bissons photographes» BNF 1999 p.210 n°42).

coll_1_316



Paris - Place de l'Hôtel de ville, Avenue Victoria.

[Indexation sur stereotheque.fr](http://indexation.sur.stereotheque.fr)

Paris - The town council. Victoria's avenue.

L'avenue Victoria vient d'être ouverte. L'Hôtel de Ville est pavoisé, probablement à l'occasion de la visite de la reine Victoria en août 1855.

Au dos, manuscrit à l'encre : «The Louvre / Paris». La vue est inversée (miroir).

The view is mirrored.

coll_1_320



(Série 9)

Paris. Panorama de la rive gauche. Palais du Luxembourg (sénat), Panthéon.
Signature L.F. Tirage Leautté Frères.

[Indexation sur stereotheque.fr](http://Indexation.sur.stereotheque.fr)

Paris. Panoramic view of the south side. Luxembourg palace (senate), Pantheon.
Edited by Leautte brothers

Au dos au crayon : «[36] / Paris à vol d'oiseau (côté sud)» Manuscrit à l'encre
noire

«Brid eye view of Paris. South side / Pantheon dome. / Pal. Luxembourg. 1615
by Marie de Dedicis.» «[Clust] L.Mitchell / from C-A. Hale»
initiales «C.L.M.»

coll_1_332



(Série 43)

Paris. Panorama de la Villette.

Tirage Leautté Frères.

[Indexation sur stereothèque.fr](http://indexation.stereothèque.fr)

Paris. Panoramic view of the north of Paris (Villette). Edited by Leautte brothers

Au dos au crayon : «La Villette à vol d'oiseau»

coll_1_338



(Série 3_type3)

Paris – L'église Saint-Gervais vue de tours de l'église Notre Dame.

[Indexation sur stereotheque.fr](http://Indexation.sur.stereotheque.fr)

Paris – The church Saint Gervais from Notre Dame church towers

Légende manuscrite à l'encre : «Paris», et au crayon : «Paris»

coll_1_347





(Série 3_type3)

Montmartre - Panorama. Rues Eugène Carrière et Joseph de Maistre

[Indexation sur stereotheque.fr](http://Indexation.sur.stereotheque.fr)

Paris - Montmartre. Panoramic view.

au dos manusc à l'encre : «Panorama / Montmartre» .

Devant : la rue Eugène Carrière.

La rue au fond est la rue Joseph de Maistre.

Tout au fond, le cimetière de Montmartre.

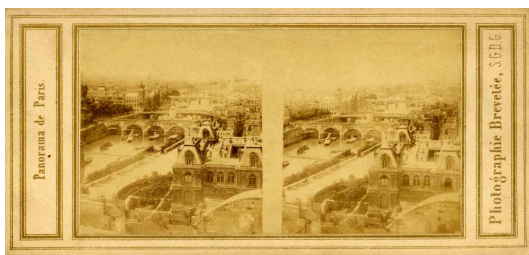
Merci à Jean-Pierre Ducatez pour la localisation.

Vue identique à **dd_1_6**

Commentaires :

1. CERTAINEMENT DE CLAUDE-MARIE FERRIER

coll_1_352



(Série 69)

Paris - « Panorama de Paris ». Vue prise de l'église Saint Gervais. Ponts, Palais de Justice.

[Indexation sur stereothèque.fr](http://indexation.stereothèque.fr)

Paris - Bridges on the Seine. From Saint Gervais church. Grèves footbridge, Law court.

Premier plan : Passerelle de Grèves, puis Pompe Notre Dame adossée au pont Notre Dame en démolition. Au fond, Pont Neuf. A gauche, Quai aux fleurs, palais de Justice, église de la Sainte Chapelle.

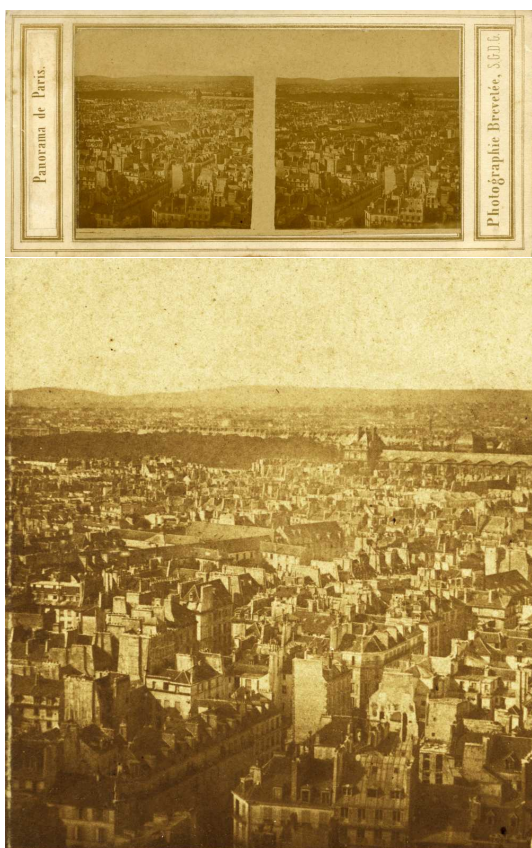
Les travaux sur le pont ND ressembleraient à la description du Siècle du 15 Avril 1853 « Sous chacune des arches du pont Notre-Dame on [vient] d'amarrer des bateaux pontés pour faciliter l'établissement d'un pilotis destiné à recevoir l'échafaudage qui [devrait] servir à la démolition du pont et à sa reconstruction immédiate. Quoique bien solide encore, ce pont est abattu pour être abaissé de deux mètres cinquante centimètres, c'est à dire de toute l'épaisseur de son gros oeuvre et se [tr]ouver ainsi de niveau avec les deux rues sur lesquelles il [dé]bouche. On doit, par la même occasion, supprimer la ma[ch]ine hydraulique bâtie sur son côté occidental ». Le Siècle 4 Juin 1853 : « Les travaux du pont Notre-Dame [sont] au contraire

poussés avec une grand
activité. Les ou[vrie]rs chargés de la démolition du tablier sont déjà
parve[n]us à l'extra-dos des voûtes. D'immenses chantiers ont été [...]osés
pour la taille des pierres et la disposition des ma[téri]aux de construction
sur le bord de la Seine, ainsi que [su]r les quais aux Fleurs et Napoléon. La
circulation est in[terdi]te sir ce quai depuis la rue Saint-Landry jusqu'à la
[...] du pont Notre-Dame. » A mon avis, La vue date d'avant Juin 1853. (Il fau-
drait aussi voir la flèche de la Sainte Chapelle, qui a été reconstruite à
partir de mi Février 1853. Pas de flèche ni d'échafaudage : la vue est d'avant
Février 1853.

Travaux sur le toit de l'église : la vue est d'après Février 1853). Donc, suivant les
hypothèses formulées plus haut, je mise sur une prise de vue en avril
1853 en pensant qu'on voit justement les bateaux pontés dont parle Le Siècle.

Attribué à Duboscq-Soleil à cause de la présentation
identique aux daguerréotypes (cf Paris en 3D, Musée Carnavalet 2000, p.46)

coll_1_353



(Série 69)

Paris - « Panorama de Paris ». Vue prise de l'église Saint Sulpice. Au fond, le Louvre.

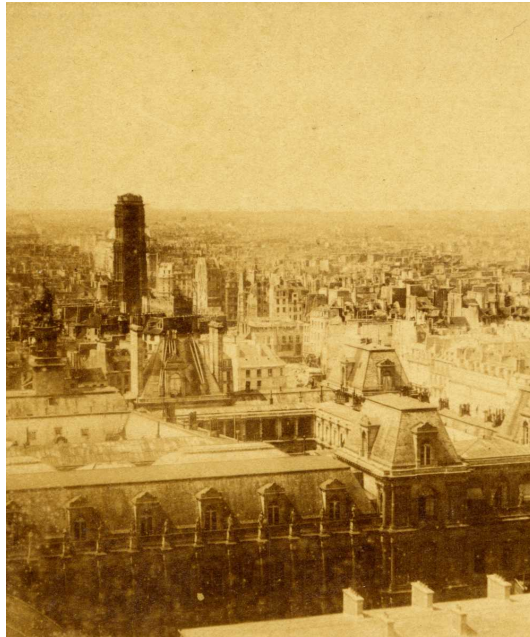
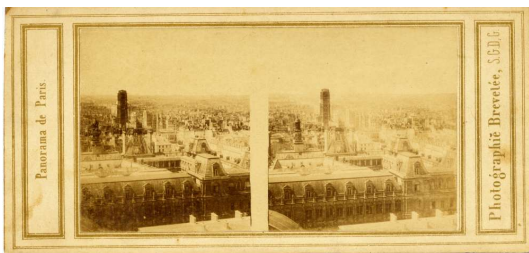
[Indexation sur stereothèque.fr](http://indexation.stereothèque.fr)

Paris - Panoramic view from Saint Sulpice church

Attribué à Duboscq-Soleil à cause de la présentation

identique aux daguerréotypes (cf Paris en 3D, Musée Carnavalet 2000, p.46)

coll_1_354



(Série 69)

Paris - « Panorama de Paris ».
Pris de l'église Saint-Gervais ?
Au premier plan, l'Hôtel de Ville.
Au fond, la Tour Saint Jacques.

[Indexation sur stereothèque.fr](http://indexation.stereothèque.fr)

Paris - Panoramic view from Saint Gervais Church ?
The town council , and at the background the tower Saint Jacques

Au recto : «Panorama de Paris» et «Photographie Brevetée S.G.D.G»

Toute cette série est très ancienne et semble dater de 1852-1853

Attribué à Duboscq-Soleil à cause de la présentation
identique aux daguerréotypes (cf Paris en 3D, Musée Carnavalet 2000, p.46)

coll_1_360



(Série 69)

Paris - « Panorama de Paris ».
Jardins. Au fond, l'église Saint Sulpice

Paris - Panoramic view.

Au recto : «Panorama de Paris» et «Photographie Brevetée S.G.D.G.»

Toute cette série est très ancienne et semble dater de 1852-1853

Attribué à Duboscq-Soleil à cause de la présentation
identique aux daguerréotypes (cf Paris en 3D, Musée Carnavalet 2000, p.46)

coll_3_22



« N° 1939 La Rade à Bordeaux » par J.A.

Bordeaux, The harbour

Commentaires :

1. Il s'agit d'une photo de J ANDRIEU
villes et ports maritimes
certifiée par le photographe ANDRIEU en 1862
33 Rue de Montholon PARIS

à la main avec signature

coll_3_23



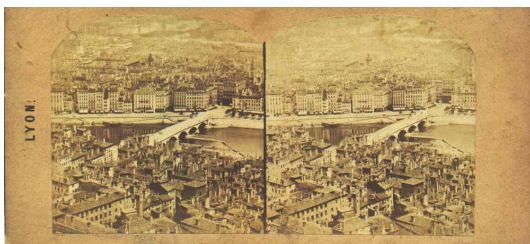
Bordeaux. « 11 - Vue générale avec port. »

Bordeaux, The harbour

Au dos, manuscrit à l'encre : « 11 / – / Vue générale avec port / Bordeaux »

Vue déposée par Bertrand. BNF cote Ek5. Microfilm R120636 (bobine 505). Vue 283, 284. DL 1279 en 1865. légende : « 19 / Vue générale avec fort / Bordeaux » et timbre à l'encre oval « Photographie 34 rue Dauphine Paris / A.BERTRAND »

coll_3_29



Lyon « Panorama sur le Pont de Nemours »
Lyon, Panoramic view on the bridge of Nemours

Au dos, manusc à l'encre : « Panorama sur le Pont / de Nemours »

coll_3_46

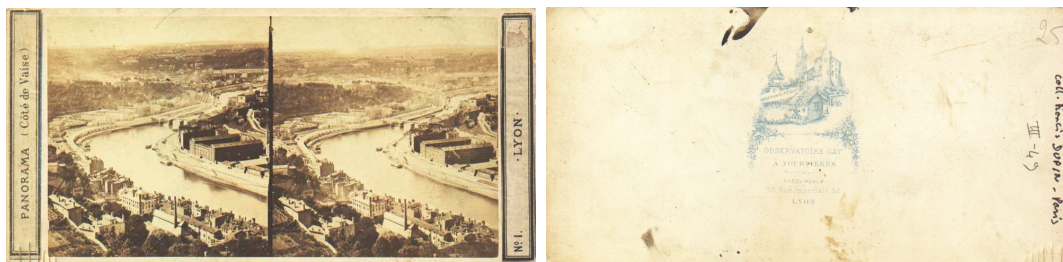


Italie - Port de Gènes en 1859.

Italy - The harbour of Gènes in 1859

Au dos, manusc à l'encre : « Gènes 1859 / Vue de la ville et / du port. » et
au crayon : « Genova veduto del puerto »

coll_3_49

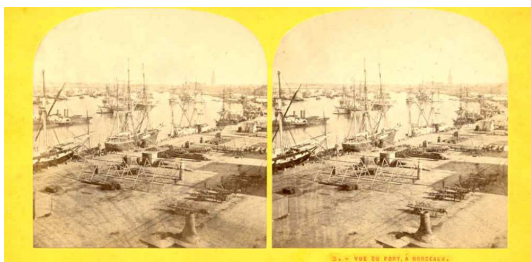


Lyon . Panorama

Lyon, Panoramic view

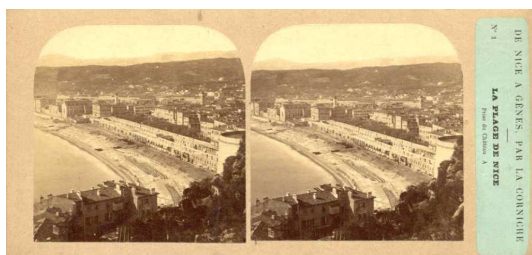
Au dos, à l'encre bleue, gravure de l'observatoire Gay, et « Observatoire GAY à Fourvière ... »

coll_3_54



Bordeaux. Le port
Bordeaux, The harbour

coll_3_73

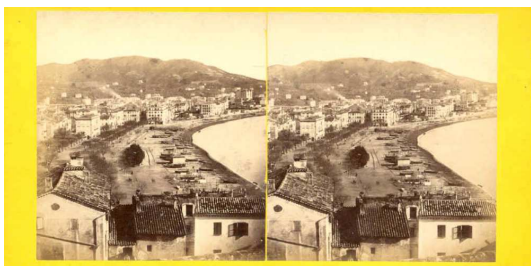


(Série 25)

« De Nice à Gènes par la Corniche. N°1. La plage de Nice, prise du château. A
» par Furne & Tournier

Nice, the beach, from the castle.

coll_3_79



Plage de Cannes

Cannes, the beach

Au dos, manusc à l'encre : « Vue de la plage à Cannes »

coll_3_81



Italie - Gènes « N°366. Débarquement des troupes »

Italy - Gènes, Land of the soldiers

Au dos, étiquette blanche imprimée 81x42 mm : «N° 366. / Débarquement des troupes à Gènes / Cette vue représente différentes frégates françaises, amenant des troupes pour l'armée d'Italie; au moment où la vue / est prise l'Algésiras opère le débarquement des troupes à / son bord. »»

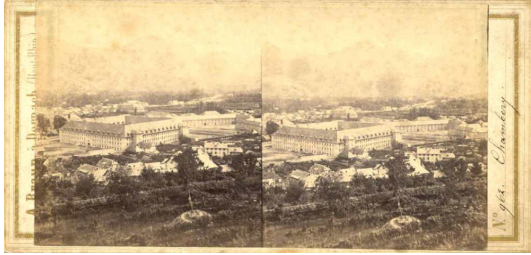
Commentaires :

1. Henri Plaut 1859

Rgds

Alberto Maria di Salle

coll_3_88



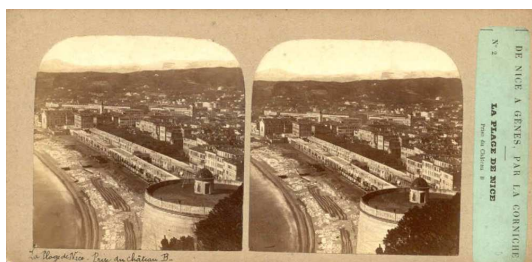
(Série 37)

« 962 - Ville de Chambéry ». Panorama par Braun

Chambéry. Panoramic view

Au dos manusc à l'encre : « Ville de Chambéry », et au crayon écriture maladroite : « Ville à Chambéry ». Figure au catalogue de la maison Gaudin à partir de 1860 (cf La Lumière 20 Oct 1860)

coll_3_94



(Série 25)

« De Nice à Gènes par la Corniche. N°2. La plage de Nice, prise du château. B
» par Furne & Tournier

Nice, the beach, from the castle.

coll_3_106



Panorama de Grenoble.

Grenoble

Au dos, manuscrit à l'encre : « Grenoble » et étiquette blanche imprimée en bleu, rectangulaire à coins cassés : «Xavier Drevet Librairie de l'académie. Grenoble ... »

coll_3_119



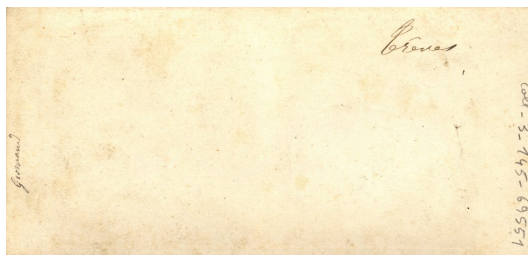
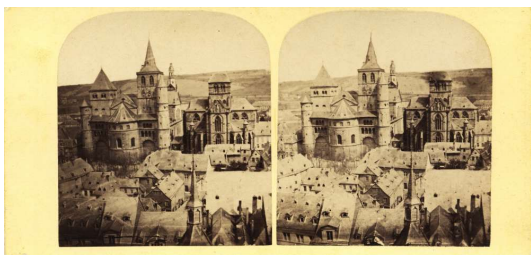
(Série 7)

Suisse - Genève. Par Henri Plaut.

Switzerland. Geneva.

Au dos, à l'encre «Genève».

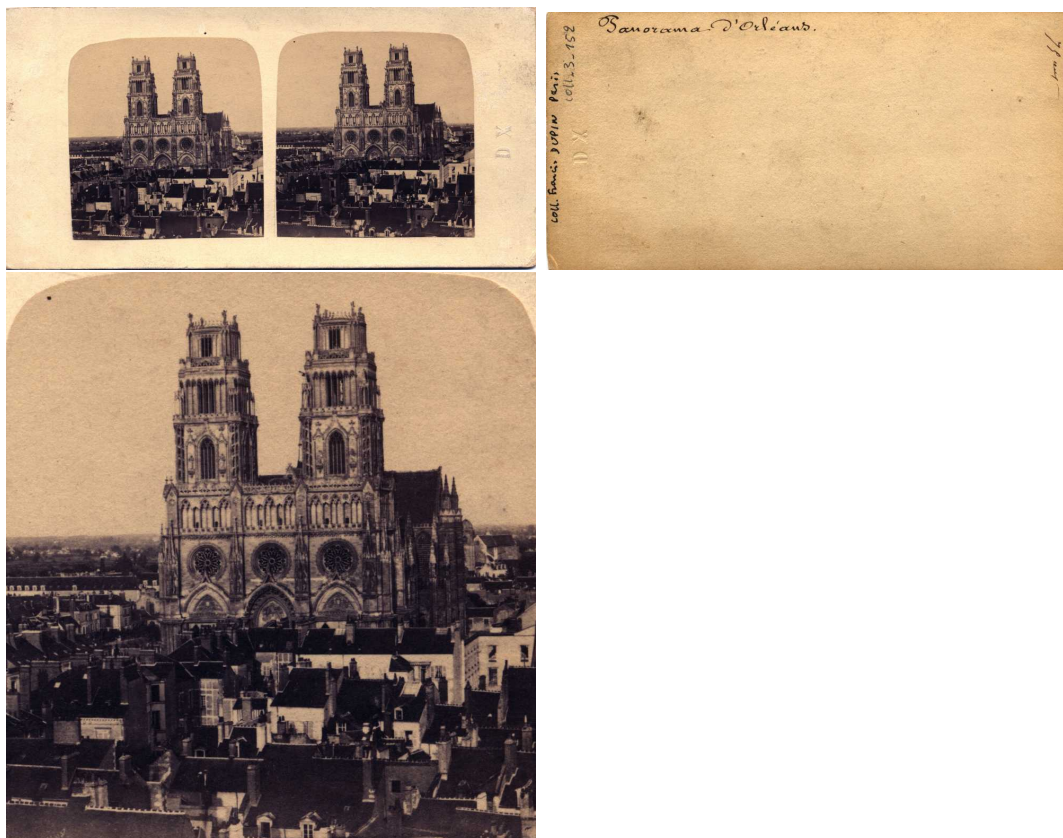
coll_3_145



Allemagne. Trèves. La cathédrale Saint-Pierre et l'église Notre Dame.
Germany. Trier. The cathedral Saint-Peter and the church Our Lady.

Au dos à l'encre «Guermand?» et «Trèves»

coll_3_152



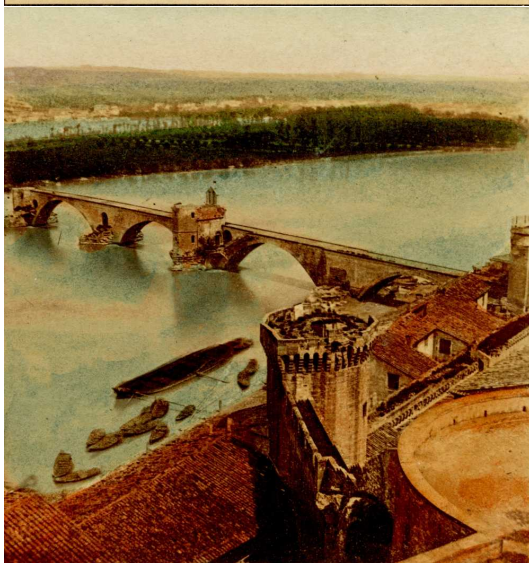
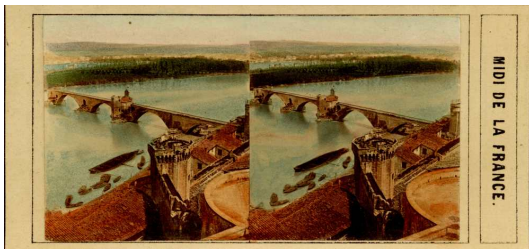
(Série 5)

France. Cathédrale église Sainte Croix
d'Orleans

France. Cathedral Sainte Croix of Orleans

Au dos, manuscrit à l'encre : «Panorama d'Orleans» et «75 aux». Timbre sec
«DX» attribué à Duriaux

coll_3_153



(Série 95)

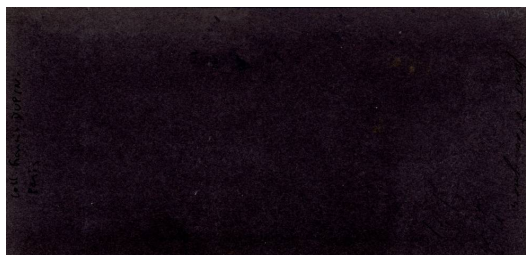
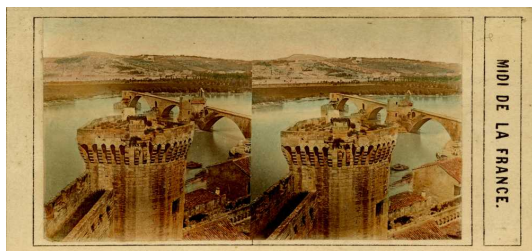
France - Avignon, le pont

France. Avignon, the Bridge

"De la série "Midi de la France". Au dos, manuscrit à l'encre : «Pont d'Avignon»

Vue coloriée et vernie."

coll_3_154



(Série 95)

France - Avignon, le pont

France. Avignon, the Bridge

”De la série ””Midi de la France””. Au dos, manuscrit à l’encre : «Pont d’Avignon»

Vue coloriée et vernie.”

coll_41_4



(Série 49)

« 1611 - Paris. Vue panoramique prise de la tour Saint Gervais, côté de Bercy »
par Ferrier & Soulier. Vue prise de la Tour Saint-Jacques.

Paris - Panoramic view from Saint-Jacques tower

Le nouveau Pont Louis Philippe vient juste d'être construit. L'ancien subsiste.
La passerelle qui relie l'Île Saint-Louis à l'Île de la Cité a été démolie, et la nouvelle
n'est pas encore construite. L'état définitif se trouve sur la vue [coll_41_8](#)

coll_41_8



« 476 - Paris. Panorama pris de Saint-Gervais » Éditeur Alexis Papot.
Paris - Panoramic view from Saint-Gervais church

Vue prise depuis l'église Saint Gervais.

Datation : Après la construction du nouveau pont Louis-Philippe (1860-1862).

Figure dans le second catalogue d'Alexis Papot, non daté. (BHVP 10176 3 catalogues réunis)

coll_41_13



(Série 80)

Paris - Panorama pris des tours de l'église Notre-Dame. Ile de la cité, ponts, palais de Justice, église de la Sainte Chapelle. Attribué à Duboscq - Soleil et Ferrier.

Paris - Panoramic view, from the towers of Notre-Dame Church. View of the City island, bridges across the Seine.

Entre les vues,
en haut, initiales en doré (églomisé) en lettres anglaises «DS».

coll_41_14



(Série 42)

Paris - Le pont Louis Philippe par Ferrier

Paris - The bridge Louis Philippe

Sur la tranche du haut, imprimé en caractères dorés sur le papier : « 85 - Panorama de Paris. Pont de la Réforme » . Le fronton du pont a perdu son inscription « pont de la réforme » au profit de « Pont Louis Philippe »

coll_41_21



(Série 44)

«42; Panorama de Paris. Breveté S.G.D.G» Par Clouzard et Soulier.

Paris - Bridges on the Seine. From Saint Gervais church. Foreground : Grèves footbridge.

Paris - Ponts sur la Seine. Vue prise de l'église Saint Gervais. Premier plan : Passerelle de Grèves, puis Pompe Notre Dame adossée au pont Notre Dame reconstruit.

Au fond, Pont Neuf. A gauche, Quai aux fleurs, palais de Justice, église de la Sainte Chapelle.

Prise de vue : entre Avril 1854 et Octobre 1854. La passerelle de Grèves est démolie suite à la décision ministérielle du 31 Août 1854. (in Nomenclature des voies publiques et privées. ed 1972. Merci à M. John Cameron). En cours

de démolition en Oct 1854 (cf Le Siècle 7 Oct 1854). Le pont Notre Dame est presque entièrement reconstruit fin Janvier 1854 (Le Siècle 6606 du 28 Janvier 1854). Or, la vue montre le nouveau pont terminé. Le marché aux fleurs semble avoir repris son activité. ce qui place la prise de vue après début Mars 1854, et probablement après début Avril 1854 (Le Siècle 6643 du 7 Mars 1854). Voir aussi les vues

[coll_41_13](#) [coll_1_9](#) [coll_1_144](#) [coll_41_27](#) [jlc_1_6](#)

coll_41_22



(Série 39)

«L.F 30 Vue panoramique de Paris. Les huit ponts» Lachenal & Favre.

Paris - Bridges on the Seine. From Saint Gervais church. Foreground : Grèves footbridge.

Paris - Ponts sur la Seine. Vue prise de l'église Saint Gervais. Premier plan : Pont d'Arcole, puis pont Notre Dame. Devant le Palais de Justice, le tribunal de Commerce. Devant encore, travaux de construction de l'Hôtel Dieu sa construction débute en 1864.

Prise de vue : ca 1864, à cause des travaux de construction de l'hôtel Dieu.

Éditeur : Lachenal & Favre. Figure dans le catalogue de 1871.

coll_41_26



(Série 112)

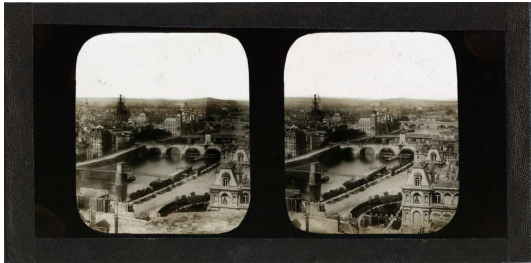
Paris - Le pont Louis Philippe, l'Île Saint-Louis

Paris - The bridge Louis Philippe and the Saint-Louis island.

Légende manuscrite à l'encre blanche sur la bordure haute du papier. (très peu lisible).

Datation : Avant la construction du nouveau pont (1860-1862)

coll_41_27



(Série 74)

Paris - Ponts sur la Seine. Vue prise de l'église Saint Gervais. Photographe Bertrand ?

Paris - Bridges on the Seine. From Saint Gervais church. Foreground : Grèves footbridge.

Premier plan : Passerelle de Grèves, puis Pompe Notre Dame adossée au pont Notre Dame en démolition.

Au fond, Pont Neuf. A gauche, Quai aux fleurs, palais de Justice, église de la Sainte Chapelle.

Prise de vue : vers juin 1853 (démolition de l'ancien pont Notre-Dame). Remarquer aussi que la couverture du toit de l'église de la Sainte-Chapelle est enlevée. Il est reposé à partir de Juillet 1853. Palais de justice : Le fronton de la salle des Pas-Perdus n'est pas encore refait. Seule une bâche est tendue. Voir aussi les vues

coll_41_13 coll_1_9 coll_1_144 jlc_1_6

À cause de l'encadrement, il pourrait s'agir de la vue qui figure au catalogue Gaudin de septembre 1856 (BNF V-39956) Paris et environs série B N°45 Panorama des huit ponts.

Montage épais. Probablement en 3 verres.

coll_41_36



« 1626 - Paris, vue panoramique prise de Saint-Gervais, côté Notre-Dame ». L'Île de la Cité prise depuis l'église saint Gervais.
Par Ferrier

Paris - Panoramic view from Saint-Gervais church in direction of Notre Dame

Le numéro de la vue est masqué mais ne fait pas de doute.
Apparaît pour la première fois dans le catalogue Ferrier de 1863

coll_41_38



(Série 112)

Montmartre - Panorama de la fête. Ca 1855-1857.

Montmartre - Panorama of the fair

Panorama pris depuis Montmartre de la fête et de l'est parisien.
Les éléments de datation sont l'hôpital Lariboisière, dont les huisseries des fenêtres ne sont pas encore posées, et l'église de Belleville dont la tour est échafaudée.

Montage en 2 verres. épaisseur totale 3mm.

Sur le papier de la bordure du haut, légende manuscrite à l'encre blanche, devenue illisible.

La légende à l'encre blanche plaide pour une attribution à l'éditeur Bertrand,

cependant le montage des vues ne correspond pas à sa production.
Les vues de Couppier
ont des angles arrondis et une légende différente.
Plaut légende ses vues à l'encre blanche, et sur le bord inférieur. Par ailleurs
l'encadrement des vues est noir, façon Ferrier.
Pour l'instant, cette vue reste inattribuée.

coll_41_39



(Série 113)

Paris - Panorama pris de la tour nord de l'église Saint-Sulpice, en 1859

Paris - Panoramic view from tower of Saint-Sulpice church

Légende erronée : «70. (Paris) côté du Père Lachaise.»

L'échafaudage sur l'église Notre-Dame pour l'érection de la flèche est bien visible, ce qui permet de dater la vue en 1859.

L'éditeur-photographe serait Samson, Louis Victorin (information fournie par Serge Kakou).

coll_43_27



(Série 60)

Italie. Rome. «590 - Panorama de Rome (N°5)». Par Ferrier.

Italy. Roma. Panoramic view

Montage en deux verres. Epaisseur totale : 2,5 mm.

Sur la tranche du haut, étiquette collée imprimée en caractères dorés : «590 - Panorama de Rome (N°5)».

Dans le catalogue Ferrier de 1859, postérieur à cette vue, on trouve d'autres vues de la série des Panorama de Rome : 587 : Panorama N°2, 593 : Panorama N°8, 594 : Panoramman N°9.

coll_43_33



(Série 49)

Italie. 548 - Panorama de Rome vu du fort Saint-Ange. Basilique Saint-Pierre.
Par Ferrier

Italy, panorama of Roma from fort Sant'Angelo. St. Peter's Basilica. By Ferrier

Au tout premier plan, l'enceinte du fort.

Verre dépoli brisé dans le bord bas gauche, n'affectant pas l'image qui est sur
le second verre

jlc__1__6



(Série 69)

Paris - « Panorama de Paris ». Vue prise de l'église Saint Gervais. Ponts, Palais de Justice.

Paris - Bridges on the Seine. From Saint Gervais church. Grèves footbridge, Law court.

Premier plan : Passerelle de Grèves, puis Pompe Notre Dame adossée au pont Notre Dame en démolition. Au fond, Pont Neuf. A gauche, Quai aux fleurs, palais de Justice, église de la Sainte Chapelle.

Les travaux sur le pont ND ressembleraient à la description du Siècle du 15
Avril 1853 « Sous chacune des arches du pont Notre-Dame on [vient] d'amarrer

des bateaux pontés pour faciliter l'établissement d'un pilotis destiné à recevoir l'échafaudage qui [devrait] servir à la démolition du pont et à sa reconstruction immédiate. Quoique bien solide encore, ce pont est abattu pour être abaissé de deux mètres cinquante centimètres, c'est à dire de toute l'épaisseur de son gros oeuvre et se [tr]ouver ainsi de niveau avec les deux rues sur lesquelles il [dé]bouche. On doit, par la même occasion, supprimer la ma[ch]ine hydraulique bâtie sur son côté occidental ».

Le Siècle 4 Juin 1853 : « Les travaux du pont Notre-Dame [sont] au contraire poussés avec une grande activité. Les ouvriers chargés de la démolition du tablier sont déjà parvenus à l'extra-dos des voûtes. D'immenses chantiers ont été [...] osés pour la taille des pierres et la disposition des matériaux de construction sur le bord de la Seine, ainsi que [sur] les quais aux Fleurs et Napoléon. La circulation est interdite sur ce quai depuis la rue Saint-Landry jusqu'à la [...] du pont Notre-Dame. » A mon avis, La vue date d'avant Juin 1853. (Il faudrait aussi voir la flèche de la Sainte Chapelle, qui a été reconstruite à partir de mi Février 1853. Pas de flèche ni d'échafaudage : la vue est d'avant Février 1853.

Travaux sur le toit de l'église : la vue est d'après Février 1853). Donc, suivant les hypothèses formulées plus haut, je mise sur une prise de vue en avril 1853 en pensant qu'on voit justement les bateaux pontés dont parle Le Siècle.

Attribué à Duboscq-Soleil à cause de la présentation identique aux daguerréotypes (cf Paris en 3D, Musée Carnavalet 2000, p.46)

Provenance : collection José Luis Calvelo (Madrid). 2001 - 2002

jl_c_1_8



(Série 41)

Paris - « N°20 - Pont Louis Philippe et Panorama de Paris. Attribué à William England

Paris - The bridge Louis Philippe and Panorama of Paris. Photographer assumed : William England

Provenance : collection José Luis Calvelo (Madrid). 2001 - 2002

jl_c_3_2



(Série 75)

Lyon. Les Brotteaux

Lyon, The Brotteaux

Provenance : collection José Luis Calvelo (2007)

Commentaires :

1. Bien que cela soit noté Les Brotteaux, ce serait plutôt le quartier de la Guillotière, et plus particulièrement de l'ancienne place de la Victoire, avec l'ancien pont Lafayette et l'ancienne passerelle de l'Hotel Dieu. Sans doute la vue la plus rare de votre collection de photo stéréo de Lyon.