

Photographies stéréoscopiques
(<http://photostereo.org>).
Recherche par mots clés : 11 : Province, Paysages
(Landscapes)

Francis Dupin

18 janvier 2026

Fichier créé le : 18/01/2026

coll_3_4



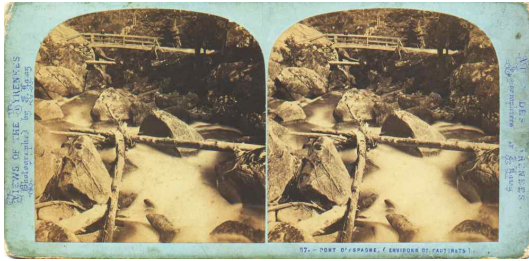
« Vues des Pyrénées. 58 - Cascade du pont d'Espagne

(environs de Cauterets) ». Tirage Ernest Lamy. DL 1868

Pyrénées waterfall of the Spain bridge, near Cauterets. Edited by Ernest Lamy, deposited 1868.

Au dos, manusc à l'encre : « Cascade du Pont d'Espagne / Environs de Cauterets / Pyrenées »

coll_3_7

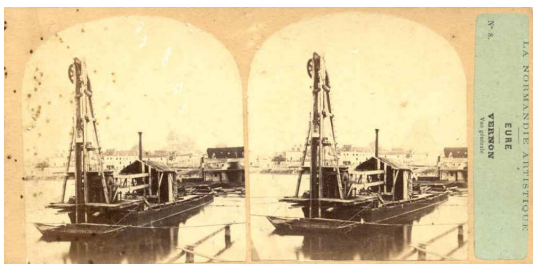


« Vues des Pyrénées. 57 - Pont d'Espagne (environs de Cauterets) ». Tirage Ernest Lamy. DL 1868

Pyrénées waterfall of the Spain bridge, near Cauterets. Edited by Ernest Lamy, deposited 1868.

Au dos, manusc à
l'encre : «Pont d'Espagne / Environs de Cauterets / Pyrénées »

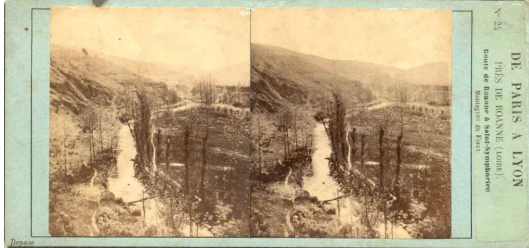
coll_3_11



« La Normandie artistique N°8. Eure. Vernon, vue Générale » Par Furne & Tournier

Vernon in Normandy

coll_3_12



« De Paris à Lyon. N°24. Près de Roanne (Eure). Route de Roanne à Saint-Symphorien. Montagnes du Forez

Near Roanne, road from Roanne to Saint-Symphorien

coll_3_30



(Série 5)

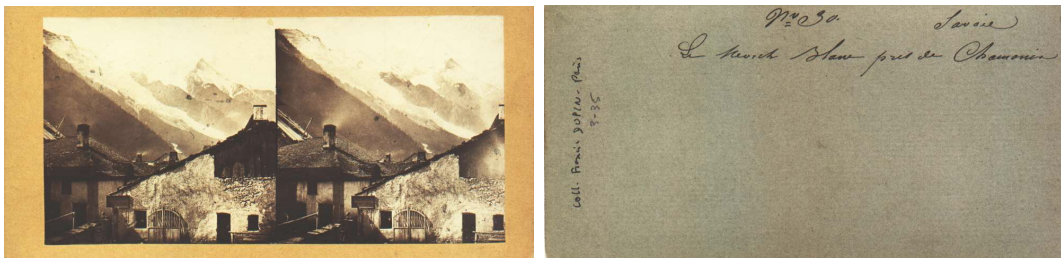
Lyon « Vue sur le Rhône, prise du pont de la Guillotière » par Duriaux (DX)

Lyon, The Rhône, from the bridge of the Guillotière

Timbre sec «DX» . Manusc. à l'encre : «Vue sur le Rhône. Lyon.
et dessous,

«Prise du Pont de la Guillotière / dernière arche du côté de la Guillotière. / Il
n'y avait de l'eau sous cette arche / que pendant les inondations ou les grandes
/ crues du Rhône. Un chantier pour la taille / des pierres y était établi. / Cette
arche et les deux suivantes ont été / comblées pour les travaux préservatifs des
inondations. »

coll_3_35



« N° 30. Savoie. Le Mont Blanc pris de Chamonix ». Au premier plan à droite, une boulangerie.

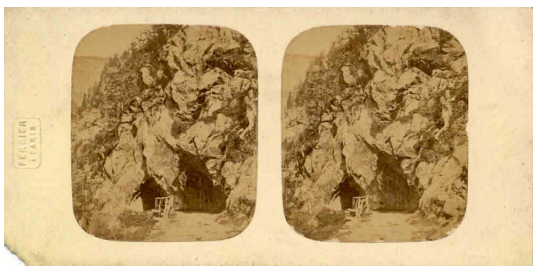
Savoie, The Mont-Blanc

Au dos, manuscrit à l'encre : « N°30
Savoie / Le Mont Blanc pris de Chamonix » Photo attribuée à Plaut, à cause d'une vue identique signée au dos.

Commentaires :

1. Oui c'est bien une Plaut. J'ai la même signée garantie conforme à l'original par Plaut plus un tampon ovale à l'encre bleue de Plaut 52 rue vanneau

coll_3_37



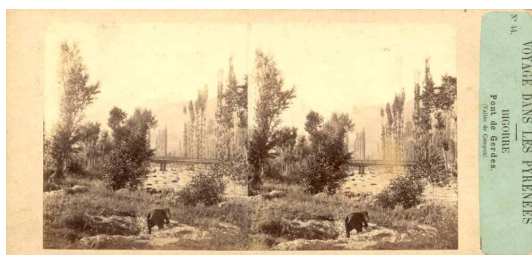
(Série 45)

« 654 - Tunnel de la tête noire. Savoie » par Ferrier

Savoie, Dark head tunnel

Timbre sec rectangulaire 15x8mm «Ferrier / à Paris . » Au dos, manusc à l'encre : « 654 - Tunnel de la tête noire. (Savoie) »

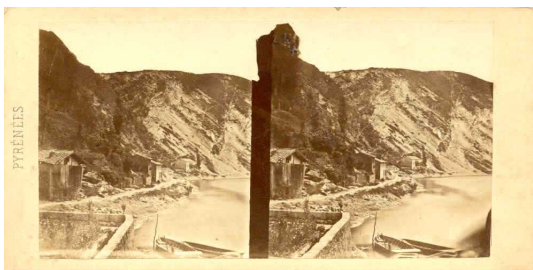
coll_3_41



« Voyage dans les Pyrénées. N° 14. Bigorre. Pont de Gerdes. Vallée de Campan
» Par Furne & Tournier

Pyrénées. Bigorre. Bridge of Gerdes in the valley of Campan.

coll_3_43



Pyrénées. La Badanoa(?)
à Betrules(?) côté français. Attribué à Bertrand.

Pyrénées

Au dos, manusc à l'encre : « N° 110 / La Badanoa a Betrules / côté français
»

coll_3_45



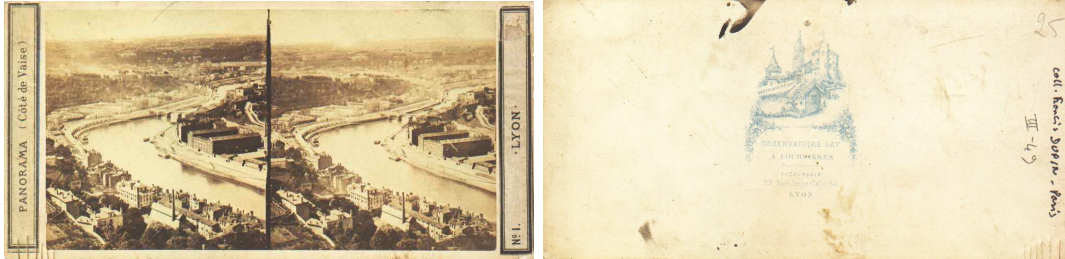
(Série 23)

« Voyage en Bretagne. N°111. Brest (Finistère) La rade, vue prise de la promenade » par Furne & Tournier

Tour in the french Brittany. Brest, the harbour

Fait partie du catalogue de la maison Gaudin en 1857. (cf La Lumière 14 Novembre 1857 p.184)

coll_3_49

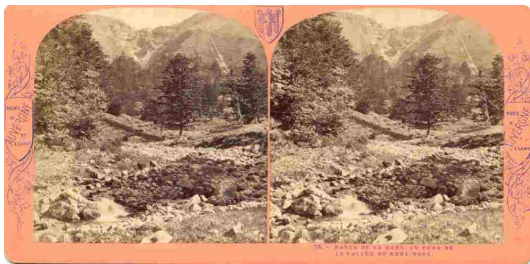


Lyon . Panorama

Lyon, Panoramic view

Au dos, à l'encre bleue, gravure de l'observatoire Gay, et « Observatoire GAY
à Fourvière ... »

coll_3_52

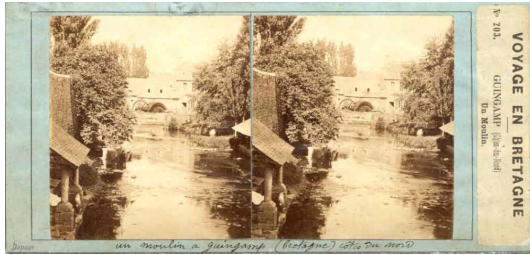


« Vues d'Auvergne.

36 - Ravin de la Dore, au fond de la vallée du Mont Doré ». Tirage Ernest Lamy.

Auvergne. View of the ravin of the Dore, at the back of the Mont-Dore valley.
Edited by Ernest Lamy

coll_3_60



(Série 23)

« Voyage en Bretagne. N°203. Guingamp (côtes du Nord) Un moulin » par
Furne & Tournier

Tour in the french Brittany. Guingamp, a water mill

Fait partie du catalogue de la maison Gaudin en 1857. (cf La Lumière 14
Novembre 1857 p.184)

coll_3_61



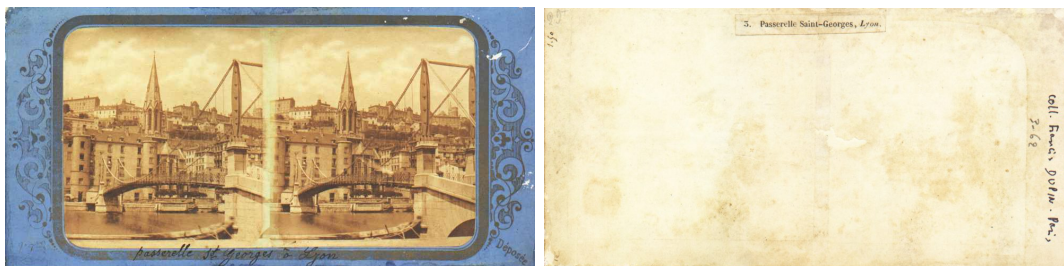
(Série 23)

« Voyage en Bretagne. N°209. Guingamp (côtes du Nord) La rivière» par Furne & Tournier

Tour in the french Brittany. Guingamp, the river

Fait partie du catalogue de la maison Gaudin en 1857. (cf La Lumière 14 Novembre 1857 p.184)

coll_3_62



(Série 8)

Lyon « 3 - Passerelle Saint-Georges, Lyon ».

Tirage Viret et Fraget.

Lyon, footbridge of Saint-Georges.

Edited by Viret and Fraget.

Au dos, étiquette blanche 48x7 mm : « 3. Passerelle Saint-Georges, Lyon »

Au fond, le bâtiment à deux tours est l'ancienne commanderie. Elle avait été transformée en habitations et ateliers pour des ouvriers lyonnais.

Elle a subi un incendie en décembre 1854. Apparemment, cette vue montre la commanderie intacte et est donc antérieure à décembre 1854. Cette précocité est très surprenante pour une vue qu'on voudrait dater vers 1856.

(Merci à José Calvelo pour ses informations sur la Commanderie)

Commentaires :

1. Passerelle construite en 1853, le bâtiment en arrière plan est l'ancienne commanderie, incendiée en 1853 et détruite en 1854.
2. J'ai retrouvé dans les archives de la BM de Lyon des documents d'époque, qui stipulent que l'incendie a eu lieu dans la nuit du 15 au 16 septembre 1854. Plus difficile de trouver la date de destruction des ruines de la commanderie. Je trouve deux documents récents, qui ne donnent pas leurs sources. L'un donne une destruction en 1854, l'autre en 1857??? Par ailleurs, la commanderie est un bâtiment immense et la façade sur les quais n'est qu'une petite partie du bâtiment. Il se peut que l'incendie ait détruit les bâtiments derrière la façade et que celle-ci ait été préservée de l'incendie. Dans ce cas, l'aspect intact de cette façade sur la photographie ne veut pas dire qu'elle soit antérieure à l'incendie.
J'ai retrouvé sur le site de Lecture.plus une copie du journal de Lyon "le salut public" du 16/17 et 18 septembre 1854 le récit de cet incendie.En

fait, ce n'est pas la commanderie qui a brûlé, mais un immeuble contigu. Dans le n° du 16/09/54, il est dit qu'un incendie c'est déclaré dans un immeuble voisin de l'église St Georges et séparé de celle ci par la commanderie anss le n° du 18/09/54, le journal précise que la commanderie et l'église St Georges n'ont pas été touchés par l'incendie. Je viens tout juste de finir de compulser tous les n° de ce journal pour le mois de décembre 1854, aucune trace d'incendie de la commanderie. Il vient de passer sur Delcampe une série de vues stéréo de Lyon qui semble être homogène éditée par Henri Plaut. Dans cette série, il y a une vue de la commanderie et des vues de ruines de quartier et de soirée suite à une inondation. Il est fort probable que cette inondation soit celle de 1856. Dans ce cas, (très probable), cela confirme que la commanderie, du moins la façade sur les quais, était encore en élévation en 1856. (Juillet 2018)

3. Bonjour,

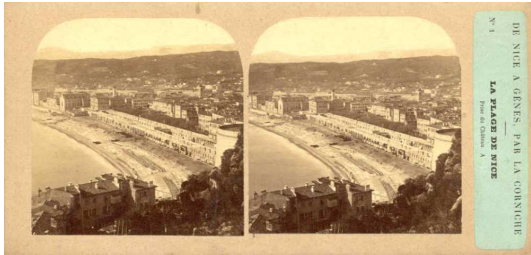
COUP DE THEATRE !

J'ai retrouvé sur le site de Lecture.plus une copie du journal de Lyon ""le salut public"" du 16/17 et 18 septembre 1854 le récit de cet incendie. En fait, ce n'est pas la commanderie qui a brûlé, mais un immeuble contigu. Dans le n° du 16/09/54, il est dit qu'un incendie c'est déclaré dans un immeuble voisin de l'église St Georges et séparé de celle ci par la commanderie anss le n° du 18/09/54, le journal précise que la commanderie et l'église St Georges n'ont pas été touchés par l'incendie. Étrange non ?

Je poursuis mes investigations.....

Cordialement,

coll_3_73

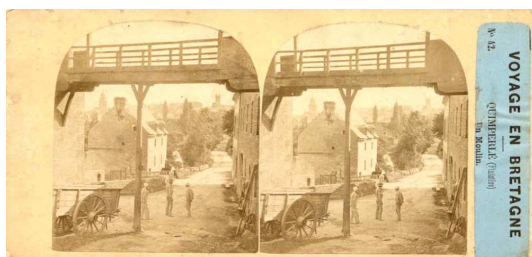


(Série 25)

« De Nice à Gènes par la Corniche. N°1. La plage de Nice, prise du château. A
» par Furne & Tournier

Nice, the beach, from the castle.

coll_3_74



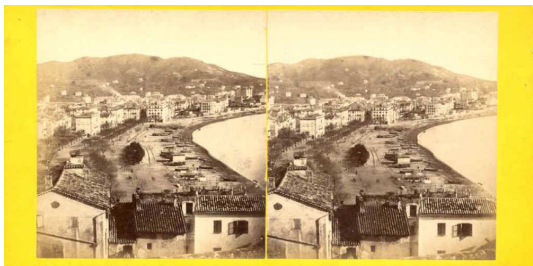
(Série 23)

« Voyage en Bretagne. N°42. Quimperlé (Finistère) Un moulin» par Furne & Tournier

Tour in the french Brittany. Quimperlé, a water mill

Fait partie du catalogue de la maison Gaudin en 1857. (cf La Lumière 14 Novembre 1857 p.184)

coll_3_79

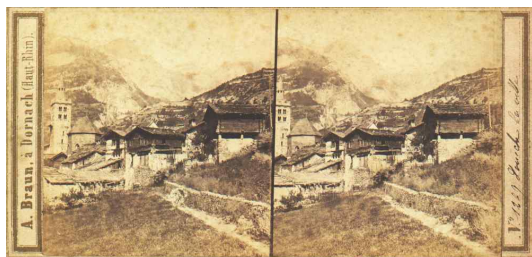


Plage de Cannes

Cannes, the beach

Au dos, manuscrit à l'encre : « Vue de la plage à Cannes »

coll_3_86



(Série 37)

« 1269 - Corniche de la Ville » par Braun

Cornice

Au dos, manuscrit à l'encre : « Corniche la ville », au crayon, écriture maladroite : « marché sur l'eau » sic !

coll_3_87



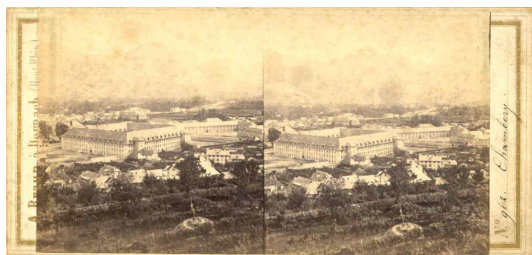
(Série 37)

« 1026 - Glacier de Bois » par Braun

Glacier

Au dos, manuscrit à l'encre : « Glacier des bois », au crayon, écriture maladroite : « glaciers ». . Figure au catalogue de la maison Gaudin à partir de 1860 (cf La Lumière 20 Oct 1860)

coll_3_88



(Série 37)

« 962 - Ville de Chambéry ». Panorama par Braun

Chambéry. Panoramic view

Au dos manusc à l'encre : « Ville de Chambéry », et au crayon écriture maladroite : « Ville à Chambéry ». Figure au catalogue de la maison Gaudin à partir de 1860 (cf La Lumière 20 Oct 1860)

coll_3_89



(Série 37)

« 974 - Cascade de Grésy, près d'Aix » par Braun

Waterfall of Grésy, near Aix

Au dos, manusc à l'encre : « Cascade de Grésy, près d'Aix » et au dessous au crayon écriture maladroite : «barraque» sic! . Figure au catalogue de la maison Gaudin à partir de 1860 (cf La Lumière 20 Oct 1860)

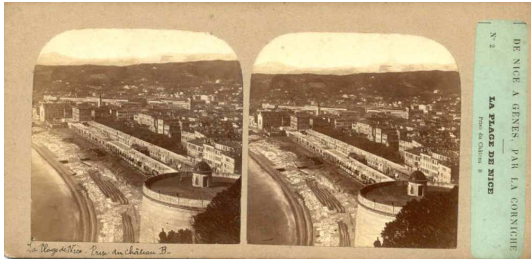
coll_3_93



(Série 37)
« 1053 - Cascade de Bérard » par Braun
Waterfall of Bérard

Figure au catalogue de la maison Gaudin à partir de 1860 (cf La Lumière 20 Oct 1860)

coll_3_94

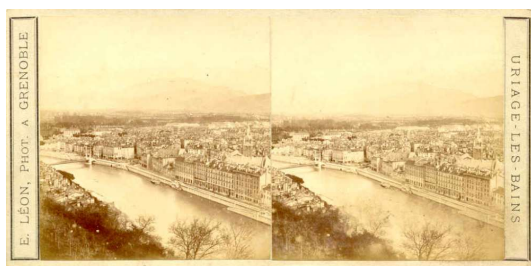


(Série 25)

« De Nice à Gènes par la Corniche. N°2. La plage de Nice, prise du château. B
» par Furne & Tournier

Nice, the beach, from the castle.

coll_3_106

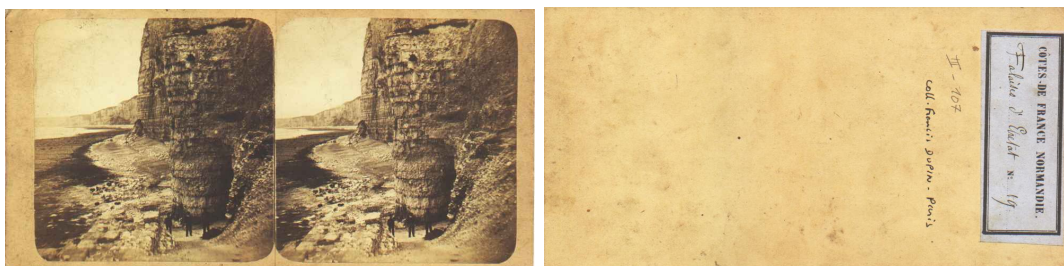


Panorama de Grenoble.

Grenoble

Au dos, manusc à l'encre : « Grenoble » et étiquette blanche imprimée en bleu, rectangulaire à coins cassés : «Xavier Drevet Librairie de l'académie. Grenoble ... »

coll_3_107

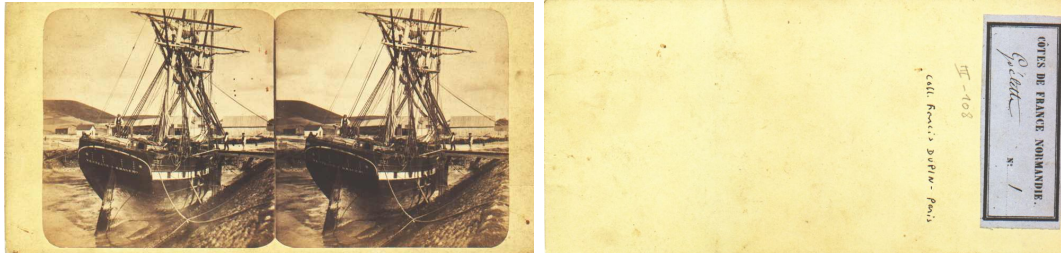


(Série 31)

Normandie. Falaises d'Etretat.

Normandie. Cliffs of Etretat.

Au dos, étiquette bleue 70x27mm à bordure noire « Côtes de France Normandie. / [manuscrit] Falaises d'Etretat N°19»



(Série 31)
Normandie. Goélette.
Normandie. a schooner

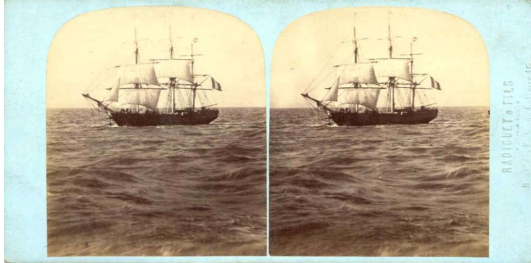
Normandie. a schooner

Au dos, étiquette bleue 70x27mm à bordure noire « Côtes de France Normandie. / [manuscrit] Goélette N°1 »

Commentaires :

1. TRES ANCIENNE SERIE

coll_3_111



Navire en mer. Tirage Ernest Lamy, DL 1864.

Ship. Edited by Ernest Lamy, deposited in 1864.

Timbre sec env. 40x9 mm : « RADIGUET & FILS / — / Bould des Filles du Calvaire 15 ».

Vue déposée par E. Lamy, cote BNF Ob1164 boîte 5. DL 1864-2068. Au dos manuscrit à l'encre «N°12 Certifié conforme / E. Lamy». Timbre à l'encre verte 32x12mm «Epreuves stéréoscopiques / P.-E. LAMY / 24 rue d'Enghien». Cette série est composée de 26 vues de bateaux dont 25 en mer et une barque de pêcheur en bord de rive.

coll_3_112



Bordeaux « 267 - Pont de Bordeaux et marché aux fruits ».

Bordeaux : the bridge and the fruits market

Au dos, étiquette beige 71 x 13 mm imprimée : « 267. Pont de Bordeaux et Marché aux fruits. »

coll_3_115



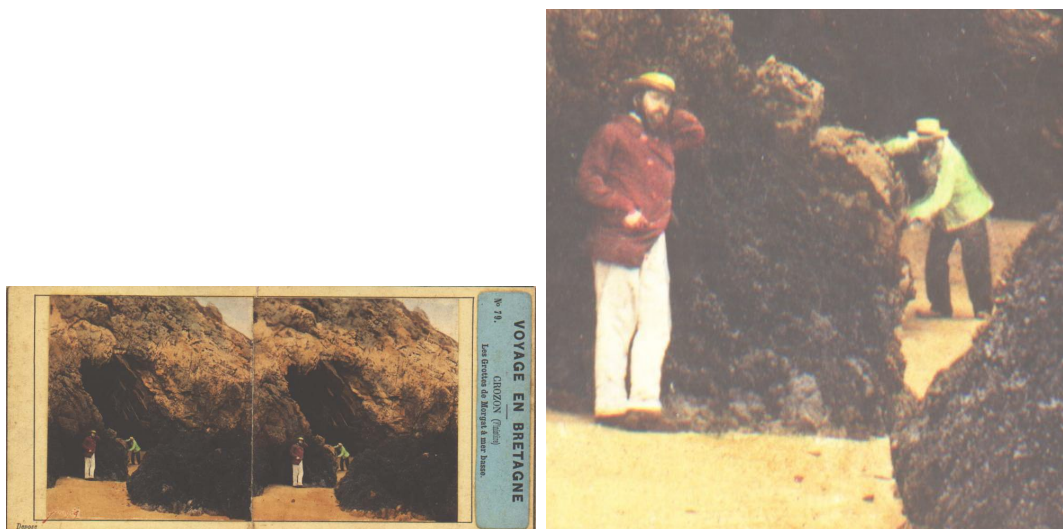
(Série 37)

« N° 1043. Glacier des Bois ». par Braun

Glacier

Figure au catalogue de la maison Gaudin à partir de 1860 (cf La Lumière 20 Oct 1860)

coll_3_125



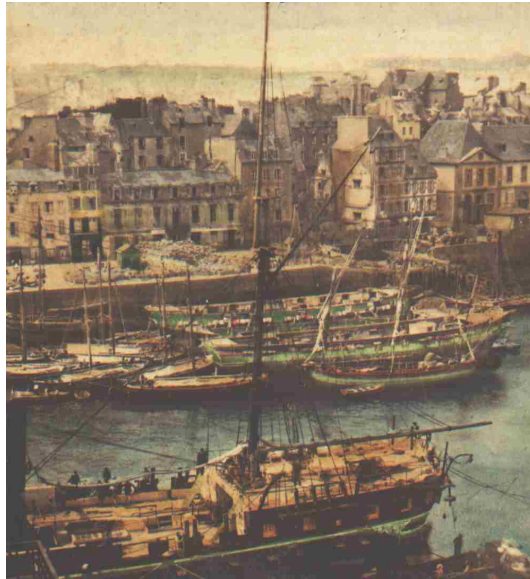
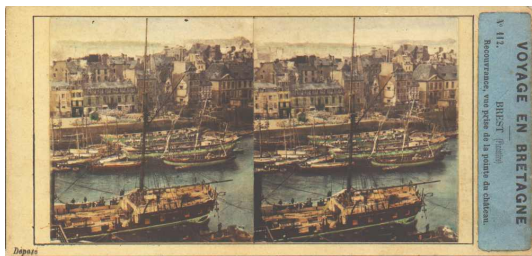
(Série 23)

« Voyage en Bretagne. N°79. Crozon (Finistère). Les grottes de Morgat à mer basse. par Furne & Tournier

Tour in the french Brittany. Crozon. The caves of Morgat.

Vue coloriée et vernie. Les deux personnages sont Furne et Tournier.
Fait partie du catalogue de la maison Gaudin en 1857. (cf La Lumière 14 Novembre 1857 p.184)

coll_3_139



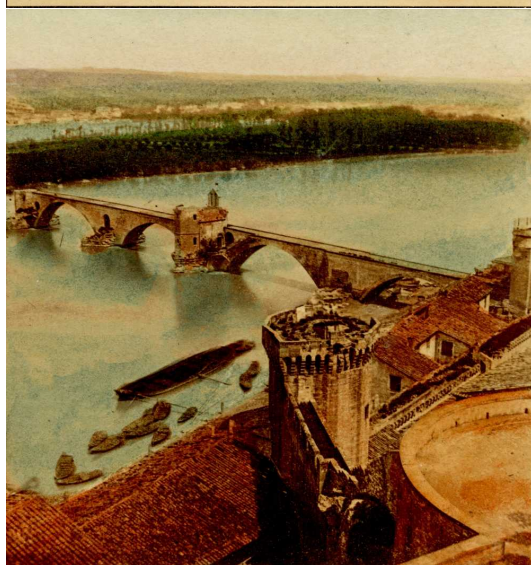
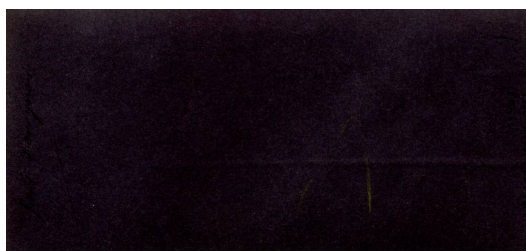
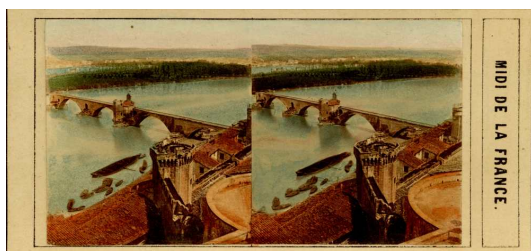
(Série 23)

« Voyage en Bretagne. N°112. Brest (Finistère) Recouvrance, vue prise de la pointe du château » par Furne & Tournier

Tour in the french Brittany. Brest, Recouvrance, the harbour from the castle.

Fait partie du catalogue de la maison Gaudin en 1857. (cf La Lumière 14 Novembre 1857 p.184)

coll_3_153



(Série 95)

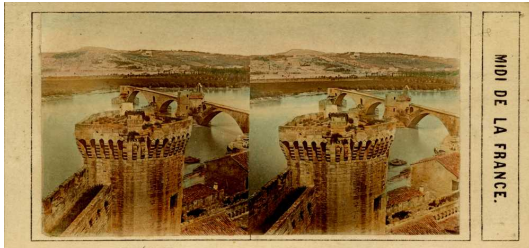
France - Avignon, le pont

France. Avignon, the Bridge

"De la série "Midi de la France". Au dos, manuscrit à l'encre : «Pont d'Avignon»

Vue colorisée et vernie."

coll_3_154



(Série 95)

France - Avignon, le pont

France. Avignon, the Bridge

”De la série ””Midi de la France””. Au dos, manuscrit à l’encre : «Pont d’Avignon»

Vue coloriée et vernie.”

coll_3_164



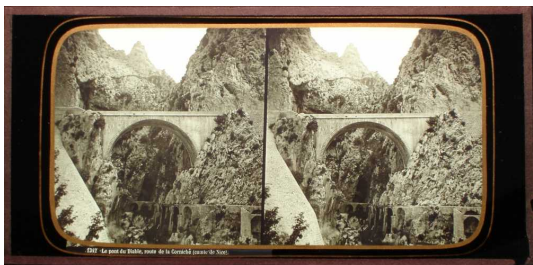
Pont dans les environs d'Ancenis ? (Pays de Loire)

Bridge in Ancenis area (Pays de Loire)

Cette photo faisait partie d'un groupe de trois vues qui n'ont peut-être aucune origine commune : - cette vue stéréoscopique, - la vue d'une maison (coll_3_164_97483.jpg), - la vue du pont d'Ancenis.

Papier salé d'après négatif papier (calotype). Vue non montée. La localisation est à prendre avec précaution, ne reposant que sur la présence dans le lot d'une vue du pont d'Ancenis. Peut-être une vue d'amateur.

coll_43_2



(Série 49)

« 1342 - Le Pont du Diable, route de la Corniche. (Comté de Nice) » Par Ferrier & Soulier.

County of Nice. The bridge of devil.

coll_43_14



« 4535. Glacier des Bois. (Savoie). Par Ferrier, Soulier, Lévy.
France. Savoie. Glacier of the woods.

Tirage tardif semble-t-il

coll_43_15



(Série 49)

« 2483 Trois mâts et son remorqueur sortant du port du Havre » Par Ferrier & Soulier.

Ship and its tug, leaving the harbour of the Havre. (France)

En bas à droite : « FERRIER père, fils et SOULIER »

coll_43_17



(Série 42)

Savoie. 812 - Gorge de la Sallanches. par Ferrier

France. Savoie. Gorge of the Sallanches

Sur la tranche du haut, imprimé en caractères dorés sur le papier : « 812 - Gorge de la Sallanches (Savoie) »

coll_43_18



(Série 42)

Savoie. 838 - Cascade de l'Arve à la montée des Tines (vallée de Chamouni).
Vallée de Chamonix

France. Savoie. Waterfall of the Arve ...

Sur la tranche du haut, imprimé en caractères dorés sur le papier : « 83[8] -
Cascade de l'Arve à la montée des Tines (vallée [de Chamouni]) »

coll_43_21



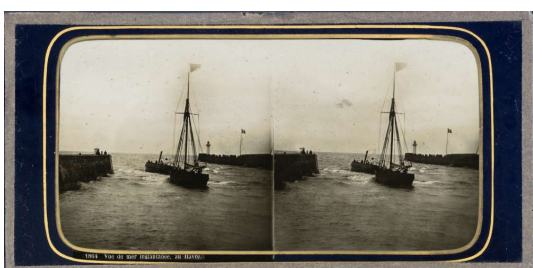
(Série 42)

France. Pyrénées. « 230 - Torrent du pont de Disco aux Eaux-Bonnes (Pyrénées)
» par Ferrier.

France. Pyrénées. Torrent at the
bridge of Disco, at Eaux-Bonnes.

Sur la tranche du haut, imprimé en doré : « [2]30 - Torrent du pont de Disco
aux Eaux-Bonnes (Py[rénées]) »

coll_43_25



(Série 49)

«1864. Vue de mer instantanée, au Havre. » Par Ferrier & Soulier.

Instantaneous nautical view at the Havre. (France)

En bas à droite : « FERRIER père, fils et SOULIER »

coll_43_26



«Marseille. Entrée du port». Ferrier-Soulier-Levy N°10740
France - Marseille. Entry of the harbour.

La vue apparait dans le catalogue FSL de 1880.

coll_43_32



2521 - Falaise d'Etretat, effet de lune. Par Ferrier

Moonlight effect at Etretat (France)

Montage épaisseur 3,5 mm en 3 verres d'environ 1mm chacun.

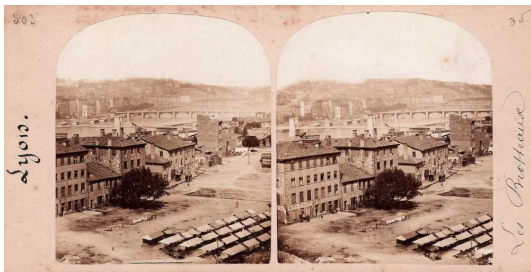
L'effet de lune est obtenu par la superposition de 2 plaques émulsion contre émulsion.

Merci à Jean-Claude Dupin pour cette découverte sur la vue 2491 - effet de lune par une mer calme, vérifiée ici.

Cette vue apparaît pour la première fois dans le catalogue Ferrier de 1864. Dans

le fonds Roger Violet, un exemplaire des années 1870 colorié (inventaire LL-2521) sur lequel la lune n'est pas visible, remplacée par un halo. Il s'agit peut-être d'un problème de numérisation de la photo, qui paraît globalement bien plus claire.
<http://www.roger-viollet.fr/fr/asset/fullTextSearch/search/effet%20de%20lune/page/1#nb-result>

jlc_3_2



(Série 75)

Lyon. Les Brotteaux

Lyon, The Brotteaux

Provenance : collection José Luis Calvelo (2007)

Commentaires :

1. Bien que cela soit noté Les Brotteaux, ce serait plutôt le quartier de la Guillotière, et plus particulièrement de l'ancienne place de la Victoire, avec l'ancien pont Lafayette et l'ancienne passerelle de l'Hotel Dieu. Sans doute la vue la plus rare de votre collection de photo stéréo de Lyon.

jl_c_3_6



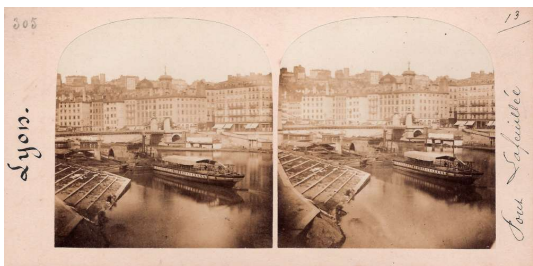
(Série 75)

Lyon. Pont du Collège

Lyon, Collège bridge

Provenance : collection José Luis Calvelo (2007)

jl_c_3_7



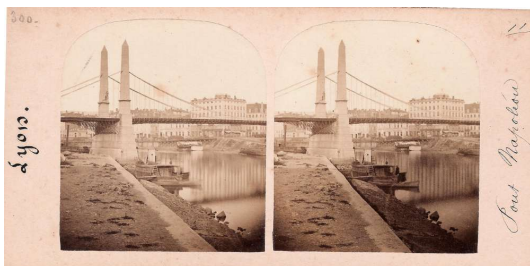
(Série 75)

Lyon. Pont de la Feuillée

Lyon, Feuillée Bridge

Provenance : collection José Luis Calvelo (2007)

jlc_3_8



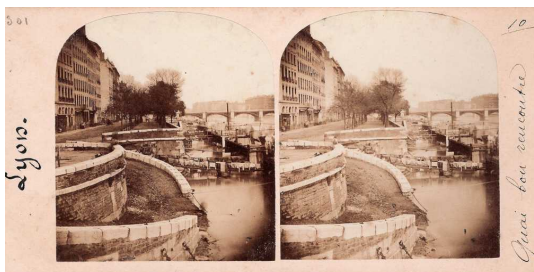
(Série 75)

Lyon. Pont Napoléon

Lyon, Napoleon Bridge

Provenance : collection José Luis Calvelo (2007)

jlc_3_9



(Série 75)

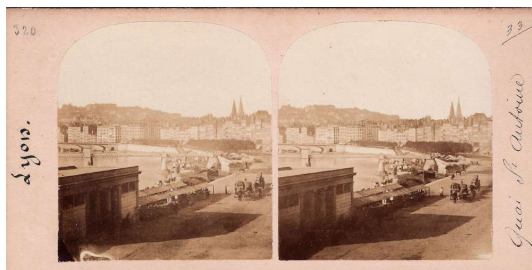
Lyon. Quai Bonne Rencontre (aujourd'hui quai Jules Courmont)

Lyon, Bonne rencontre bank. (Now Jules Courmont bank).

Vue déposée par Bertrand. BNF cote Ek5. Microfilm 5120637 (bobine 506)
vue 255,256. légende : «24 / Quai Bonne rencontre / Lyon». DL 9617 de 1865

Provenance : collection José Luis Calvelo (2007)

jl_c_3_10



(Série 75)

Lyon. Quai Saint Antoine

Lyon, Saint Antoine bank

Provenance : collection José Luis Calvelo (2007)

jlc_3_11



(Série 75)

Lyon. Quai Serin

Lyon, Serin bank

Provenance : collection José Luis Calvelo (2007)

jlc_3_12



(Série 75)

Lyon. Saint Georges. Pont d'Enée

Lyon, Saint Georges. Enee bridge

Provenance : collection José Luis Calvelo (2007)

Commentaires :

1. Bonjour, Il s'agit du "pont d'Ainay" détruit en 1944 lors de la retraite des armées allemande et jamais reconstruit...
Donc pas "d'Enée"