

Photographies stéréoscopiques  
(<http://photostereo.org>).  
Recherche par mots clés : 10 : Province,  
architecture (French province)

Francis Dupin

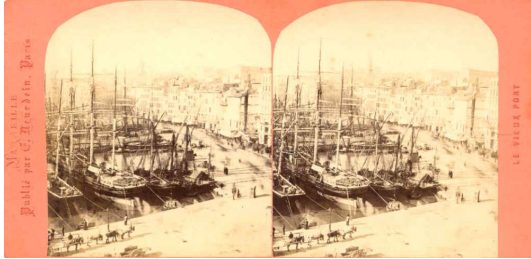
18 janvier 2026

*Fichier créé le : 18/01/2026*



---

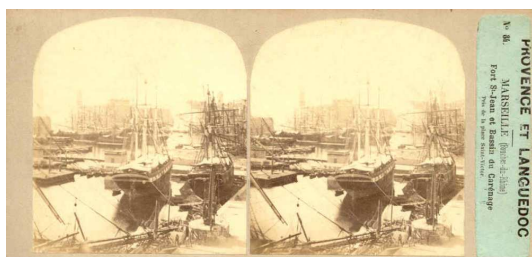
coll\_3\_1



Marseille, le Vieux Port. Publié par Neurdin  
Marseille, the old dock

---

coll\_3\_2



*(Série 24)*

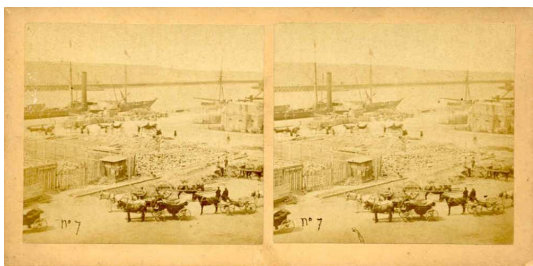
« Provence et Languedoc N°84 . Marseille, Fort st Jean et bassin du carénage».  
Par Furne et Tournier

Marseille, Saint Jean castle and dock for careening

Au dos, manusc à l'encre : « Marseille »

---

coll\_3\_3



Port

Dock

Au dos manuscrit en gros caractères calligraphiques : « 25 »

---

coll\_3\_10



« Port militaire à Cherbourg. N°372. Ateliers de construction, bassin Napoléon. » par J.A. Vues de Frances. Par Block

**Cherbourg, arsenal**

Commentaires :

1. VILLE DE NANTES ET DRIADE

---

coll\_3\_13



*(Série 33)*

Environs de Toulon

Area of Toulon

M. Michel André, Toulon, précise que cette vue ne semble pas prise à Toulon.  
(Merci).

---

coll\_3\_14



*(Série 33)*

Toulon, terrains de la future darse de Missiessy ?

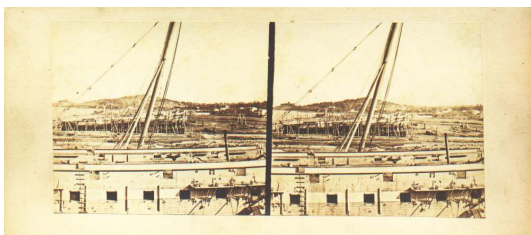
Toulon, land for the future Missiessy dock ?

M. Michel André, Toulon précise : «[Cette vue] représenterait le site d'une entreprise privée mais pas d'une installation militaire; il pourrait s'agir d'une propriété à expulser parmi d'autres pour construire sur ces terrains la nouvelle Darse de Missiessy à Toulon qui est à construire à l'époque pour l'arsenal. (Je connais l'existence d'une stéréo de ce genre, avant de construire la Darse [Série Villes et ports Maritimes de J. Andrieu n°486])»



---

coll\_3\_15



*(Série 33)*

Toulon, l'arsenal (à confirmer)

Toulon, the arsenal (to be confirmed)

M. Michel André, Toulon, précise que cette vue ne semble pas prise à Toulon.  
(Merci).

---

coll\_3\_16



*(Série 33)*

Toulon, La gare de chemin de fer.

Toulon,  
The train station.

Photographie vers 1865, avant l'incendie du 28 mars 1868 qui a détruit son embarcadère. Cette façade est aussi connue par une photographie d'Edouard Baldus en 1859 (Musée d'Orsay). (Précisions aimablement fournies par M. Michel André, Toulon)

Provenance : Vue cédée en 2023, ne faisant plus partie de la collection

---

coll\_3\_22



« N° 1939 La Rade à Bordeaux » par J.A.

Bordeaux, The harbour

Commentaires :

1. Il s 'agit d 'une photo de J ANDRIEU  
villes et ports maritimes  
certifiée par le photographe ANDRIEU en 1862  
33 Rue de Montholon PARIS

à la main avec signature

---

coll\_3\_23



Bordeaux. « 11 - Vue générale avec port. »

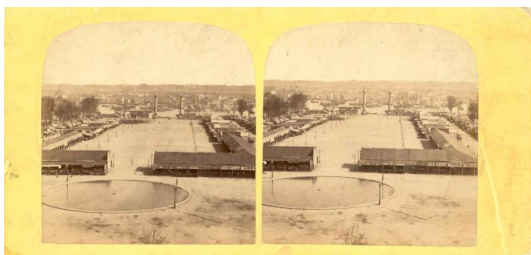
Bordeaux, The harbour

Au dos, manusc à l'encre : « 11 / – /Vue générale avec port / Bordeaux »

Vue déposée par Bertrand. BNF cote Ek5. Microfilm R120636 (bobine 505). Vue 283, 284. DL 1279 en 1865. légende : «19 / Vue générale avec fort / Bordeaux» et timbre à l'encre oval «Photographie 34 rue Dauphine Paris / A.BERTRAND»

---

coll\_3\_24



Bordeaux. « 16 - Les quinconces »

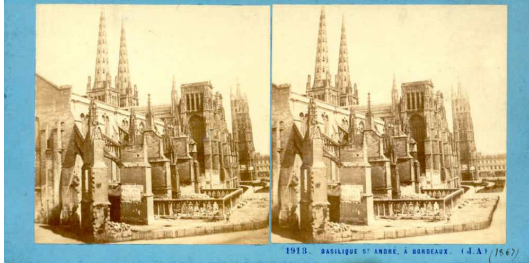
Bordeaux, quinconces place

Au dos, manuscrit à l'encre : « 16 Les Quinconces / Bordeaux »

Vue déposée par Bertrand. BNF cote Ek5. Microfilm R120636 (bobine 505). Vue 293, 294. DL 1218 en 1865. légende manuscrite : «16 / Les quinconces / Bordeaux» et timbre à l'encre oval «Photographie 34 rue Dauphine Paris / A.BERTRAND»

---

coll\_3\_26



Bordeaux. « N° 1918. Basilique St André » par J.A.

Bordeaux, Saint-André basilica

Commentaires :

1. J A =  
j Andrieu  
villes et ports maritimes

---

coll\_3\_27

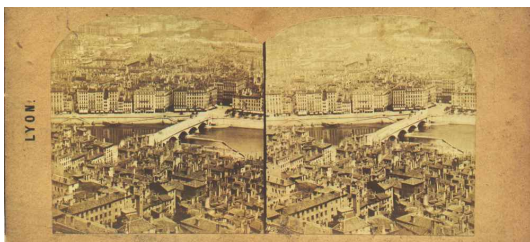


Bordeaux. « N° 1918. Allées de Tourny » par J.A.

Bordeaux, walk avenues of Tourny

---

coll\_3\_29



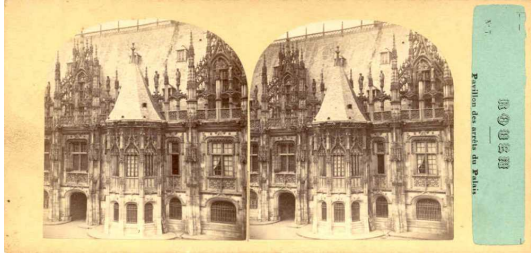
Lyon « Panorama sur le Pont de Nemours »  
Lyon, Panoramic view on the bridge of Nemours

Au dos, manusc. à l'encre : « Panorama sur le Pont / de Nemours »



---

coll\_3\_31



« Rouen N°7. Pavillon des arrêts du Palais » par Furne & Tournier  
Rouen, part of the Law courts

---

coll\_3\_34



Une rue.

A street

---

coll\_3\_42



*(Série 24)*

« Provence et Languedoc N°131 . Arles, Cloître Saint Trophime, galerie nord ».  
Par Furne et Tournier

Arles, The cloister of Saint Trophime

Timbre sec rectangulaire 30x12 mm

« Henri Tournier, rue de Seine ... » et timbre sec en forme de blason rectangulaire  
6x7mm : couronne et desous « I M »

---

coll\_3\_47



Village  
Village

---

coll\_3\_48



*(Série 23)*

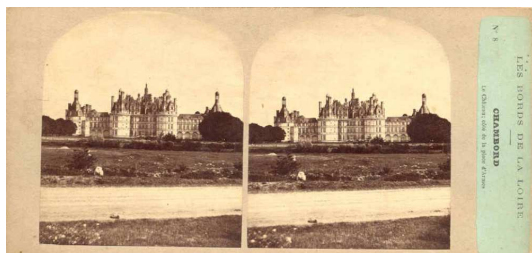
« Voyage en Bretagne. N°10. Sainte Anne d'Auray (Morbihan) l'échelle sainte N°2» par Furne & Tournier

Tour in the french Brittany. Saint-Anne d'Auray. The holy scale

Fait partie du catalogue de la maison Gaudin en 1857. (cf La Lumière 14 Novembre 1857 p.184)

---

coll\_3\_53

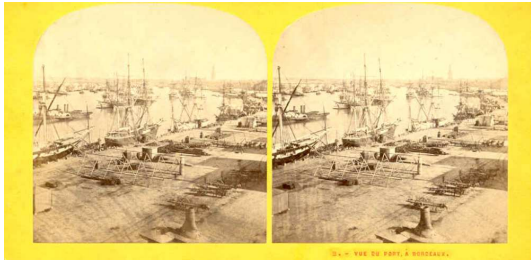


« Les bords de la Loire. N° 8. Chambord, le château ; côté de la Place d'armes  
» par Furne & Tournier.

Chambord, the Castle

---

coll\_3\_54



Bordeaux. Le port  
Bordeaux, The harbour

---

coll\_\_3\_\_82



*(Série 30)*

Port

Harbour

Commentaires :

1. DIEPPE

2. Bonjour,

Il ne s'agit pas ici de Dieppe mais du Havre.

Photographie par Jean Andrieu / série : Villes & Ports Maritimes (déposée en 1862-1863) / n°410 : Vieux Bassin, Panorama de la côte d'Ingouville (Havre). / Le Vieux Bassin en question se nomme aujourd'hui Bassin du Roy.



---

coll\_3\_83



*(Série 30)*

Navire à quai

Ship

Commentaires :

1. VILLES ET PORT MARITIMES  
J ANDRIEU  
CHERBOURG

---

coll\_3\_84



*(Série 30,38)*

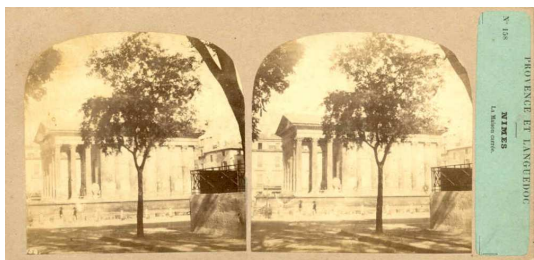
Le navire «La ville de Nantes» à Cherbourg. Commune de Paris : Entre Mai 1871 et Avril 1872 il accueille les communards faits prisonniers, en attente de jugement. cf art. très documenté de Frédéric Patard : 1871, 5000 communards emprisonnés à Cherbourg. paru dans «La presse de la Manche » 31 Décembre 2001- 1er Janvier 2002 p. 6 et 7.

The ship « La ville de Nantes » in the harbour of Cherbourg. May 1871-April 1872  
Used to imprison the insurgents of the uprising of 1871 in Paris.

Cette vue ne porte pas de légende. Par contre, elle existe dans la série « Villes et ports maritimes. phot Andrieu » sous le n° 917 bis ou 977 bis. avec au dos la légende manuscrite : « 9[1]7 bis La ville de Nantes à Cherbourg ».

---

coll\_3\_104



*(Série 24)*

« Provence et Languedoc N°158 . Nîmes, la maison carrée ». Par Furne et Tournier

Nîmes. Maison carrée

---

coll\_3\_105



*(Série 24)*

« Provence et Languedoc N°154 . Nîmes, Porte de France ». Par Furne et Tournier

Nîmes. The gate of France

---

coll\_3\_113



« Nice, la réserve. »

Nice

Au dos, mauscr. à l'encre : « Nice la réserve »

---

coll\_3\_114



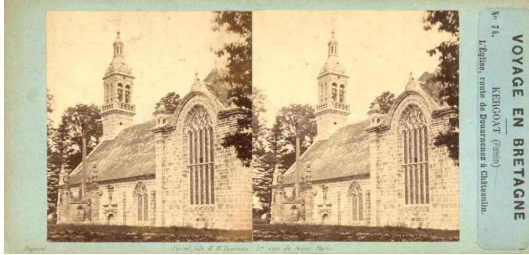
« Nice, le port. »

Nice. The Harbour

Au dos, mauscr. à l'encre : « Nice le port»

---

coll\_3\_116



*(Série 23)*

« Voyage en Bretagne. N°74 Kergoat (Finistère). L'Eglise, route de Douarnenez à Châteaulin. » Par Furne et Tournier

Tour in the french Brittany. Kergoat (Finistère). The church, road of Douarnenez at Châteaulin. By Furne and Tournier

Au dos au crayon : « Eglise bretonne » Fait partie du catalogue de la maison Gaudin en 1857. (cf La Lumière 14 Novembre 1857 p.184)

---

coll\_3\_122



«25. Arles» Eglise de Saint-Honorat-des-Aliscamps, région d'Arles. Par Edouard Baldus

Church Saint-Honorat-des-Aliscamps, near Arles. Photo by Edouard Baldus.

”Au dos, manuscrit à l'encre : ””H Honoré - Les aliscamps / (Arles)”” et ””(Bouches du Rhône)””. Autre vue (grand format ) de l'église : Edouard Baldus photographe. Ed RMN-Seuil 1994.ISBN 2-7118-3182-5, pl 14. Autre stéréo, voir op.cit p.91”



---

coll\_3\_123



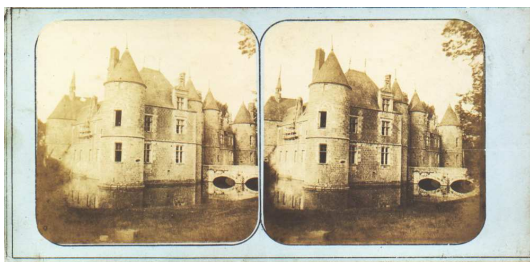
Cathédrale de Chartres.

France. Cathedral of Chartres

Au dos, manuscrit à l'encre : «Cathedrale de Chartres» et timbre bleu «YVAN CHRIST / 5, rue Léopold Robert, Paris-XIVe»

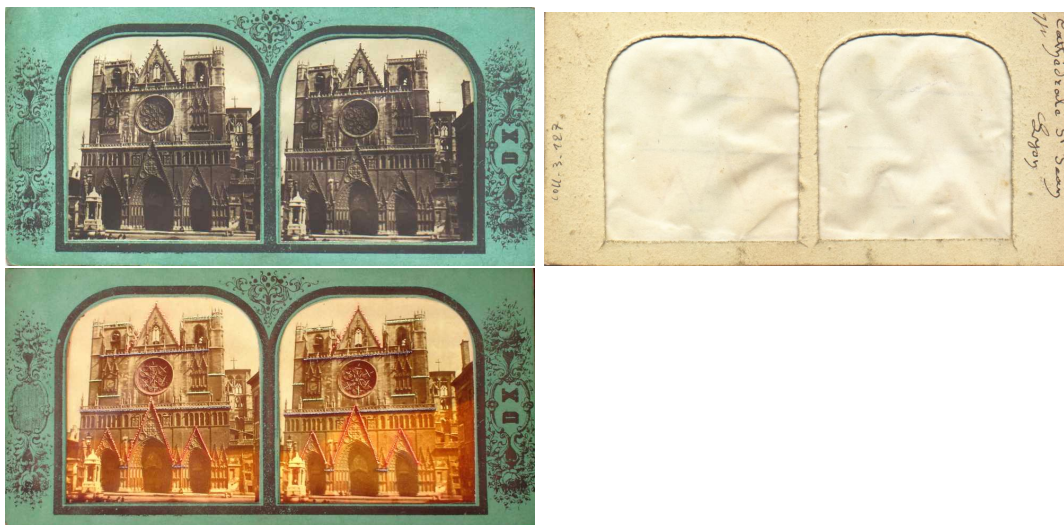
---

coll\_3\_124



Château  
France. Castle

coll\_3\_127



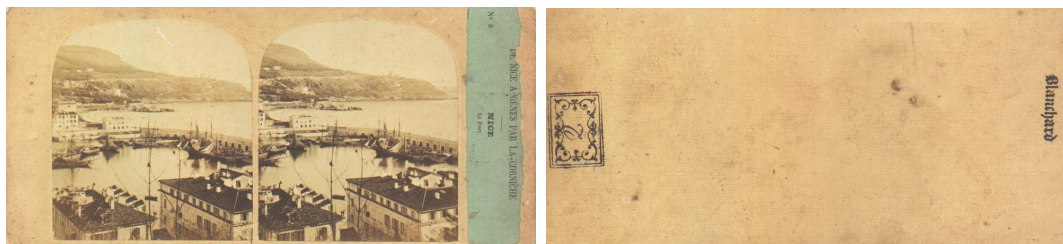
Lyon. La cathédrale Saint Jean. Par «DX». Attribué à Durieux.

**Lyon - The cathedral Saint Jean**

Au dos, manuscrit à l'encre noire : «Cathédrale St Jean  
Lyon»

---

coll\_3\_140



*(Série 25)*

« De Nice à Gènes par la Corniche. N°8. Nice. Le Port » par Furne & Tournier  
**Nice, the harbour.**

Au dos, timbres anciens probablement du premier acheteur : «Blanchard» et  
«2» dans un encadrement orné 25x18 mm.

---

coll\_3\_143



*(Série 23)*

« Voyage en Bretagne. N°117. Plougastel-Daoulas (Finistère). Le calvaire, vue prise de la mairie. » par Furne & Tournier

Tour in the french Brittany. Plougastel-Daoulas (Finistère). The calvary.

Fait partie du catalogue de la maison Gaudin en 1857. (cf La Lumière 14 Novembre 1857 p.184)

---

coll\_3\_144



*(Série 95)*

Arles. Abbaye de Montmajour.

France. Arles. Abbey of Montmajour.

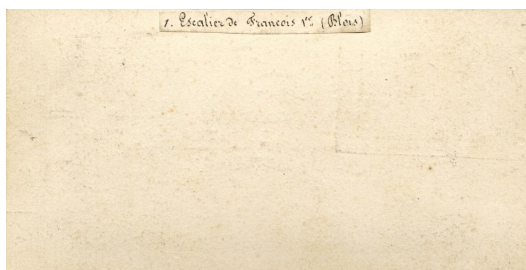
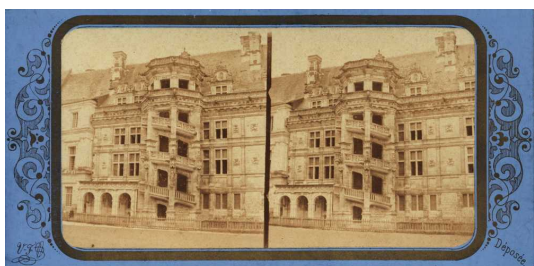
"De la série ""Midi de la France"". Au dos, au crayon : «Chateau du Mont Majour arles»"

Commentaires :

1. série : JOUVIN

---

coll\_3\_147



*(Série 8)*

Blois. Le château. Escalier de François 1er.

Castle of Blois. Staircase of François 1st.

Au dos, étiquette blanche 66x8 mm : « 1. Escalier de François 1er (Blois) »

---

coll\_3\_148



Strasbourg. Cathédrale  
Strasbourg. The cathedral.



## coll\_3\_149



Cherbourg. N°58 Gare du chemin de fer le jour de l'arrivée de L.L.M.M. l'Empereur et l'Impératrice. Aout 1858

Cherbourg. The station, the arrival day of Napoleon III and the Impress Eugénie. August 1868.

Au dos,  
au crayon «Souvenir de Cherbourg  
28» et «15».

Légendes et inscription en espagnol : à l'encre : «Reeverdo de Cherbourg Estacion del camino de hierro el dior de la elegador de los emperadores» et «Comprador en Castellon N°10  
1904»

coll\_3\_150



(Série 88)

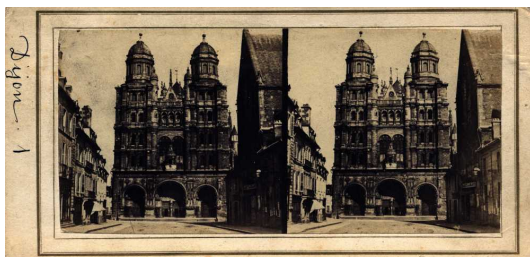
«N°209. Portail méridional de la cathédrale de Strasbourg» par Claude-Marie Ferrier.

Strasbourg cathedral : Portal.

Papier salé. En haut entre les deux vues, initiales en lettres d'or : C.F en écriture anglaise.

au dos, timbre à l'encre noire «Helen D. Moseley collection  
National Stereoscopic Association»

coll\_3\_151

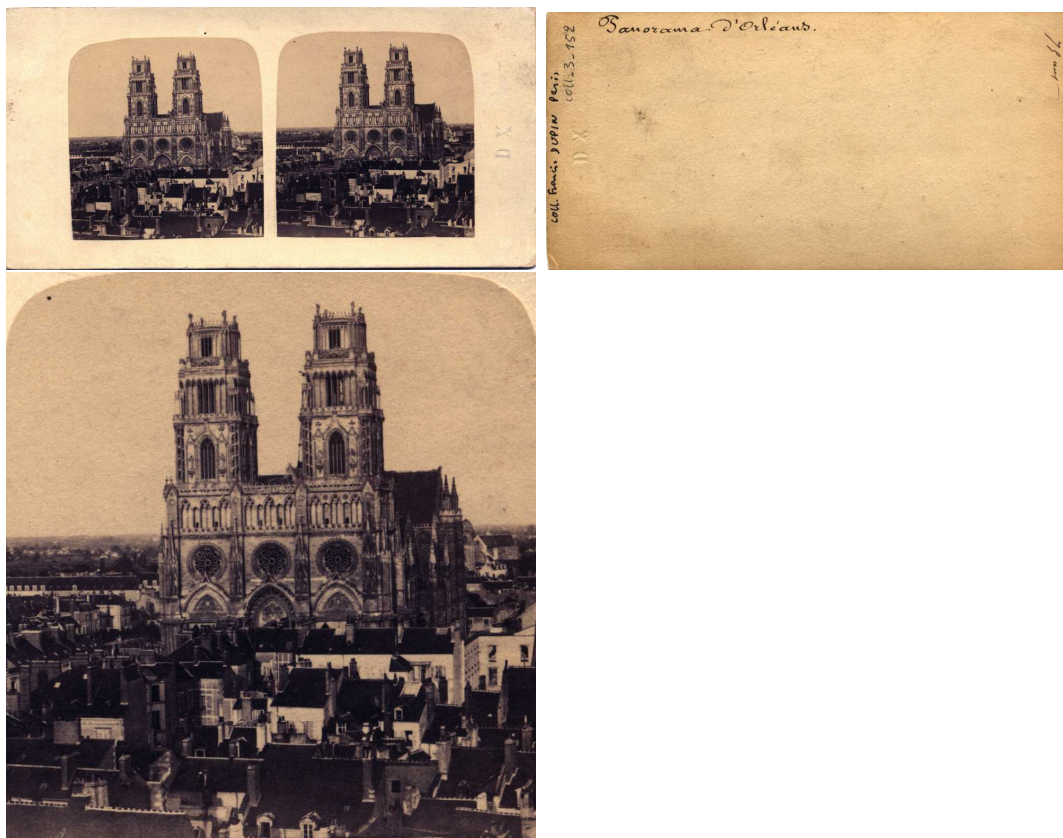


Église Saint Michel de Dijon  
France. Church Saint Michel of Dijon

Au dos, manuscrit à l'encre : «Eglise St Michel a Dijon» et «nok./ea.»

---

coll\_3\_152



*(Série 5)*

France. Cathédrale église Sainte Croix  
d'Orleans

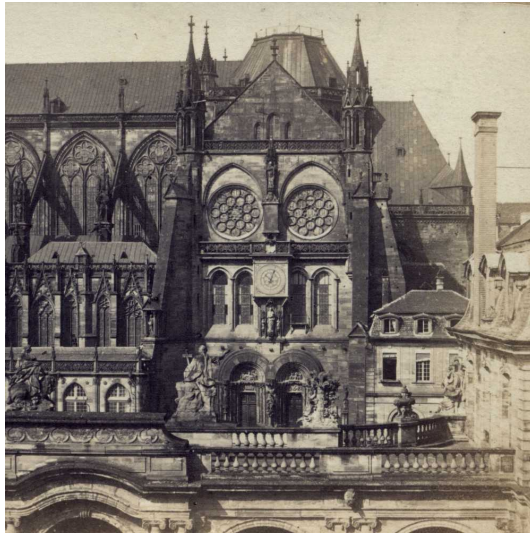
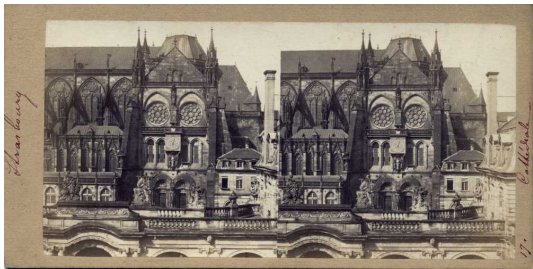
France. Cathedral Sainte Croix of Orleans

Au dos, manuscrit à l'encre : «Panorama d'Orleans» et «75 aux». Timbre sec  
«DX» attribué à Duriaux



---

coll\_3\_155



Strasbourg. Cathédrale. Le transept sud.  
Strasbourg. The cathedral.

---

coll\_3\_156



Boulogne sur mer. Eglise Notre Dame  
Boulogne sur mer. The church Notre Dame

Manuscrit à l'encre : «Notre Dame vu du mont de la Battoir»

---

coll\_43\_24



France. « 3070 . Usine de Crans, près d'Annecy » Par Ferrier  
France. Factory of Crans, near Annecy.

---

coll\_43\_29



Basilique Notre-Dame de Bonsecours près de Rouen et cimetière. Par Ferrier  
*Notre-Dame de Bonsecours basilica near Rouen and cemetery.*

Montage en 3 plaques. Le verso de la plaque photographique est colorié. Au dos, étiquette 22x17 mm «Gde Galie des Panoramas / 44 / LUCHET st de HOUSSET / Opticien fabricant / Paris.»

Figure au catalogue FSL de 1855

Commentaires :

1. il s'agit de la basilique du Bon Secours à Rouen



---

coll\_43\_30



(Série 74)

France. Château de Maintenon.

Photographie ou tirage Bertrand

France. Casle of Maintenon. Edited by Leautté brothers ?

Montage épais, en 3 verres.

Cette vue est connue sur carton noir L.F type **Série 9**, ainsi q'en gravure inversée (contre-type). Vue déposée sur papier beige par Léautté. (BNF Microfilm ICR-02335 bobine 1084. DL illisible), et déposée par Ninet sur simple carton vert : microfilm ICR-02341 bobine 1090, DL 4269 année [1857].

La présentation, avec le titre

écrit à l'encre blanche entre les vues laisse penser que la vue figure au catalogue Gaudin de septembre 1856 (BNF V-39956) Paris et environs série B N°86 Château de Maintenon.

Il faut admettre que cette vue, qu'on retrouve sous divers supports et éditions a eu une existence particulièrement complexe !

---

jlc\_3\_1



*(Série 75)*

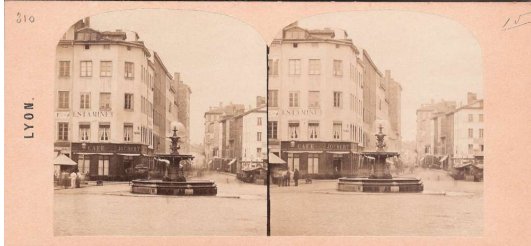
Lyon. Place Bellecour

Lyon, Bellecour square

Provenance : collection José Luis Calvelo (2007)

---

jl\_c\_3\_4



*(Série 75)*

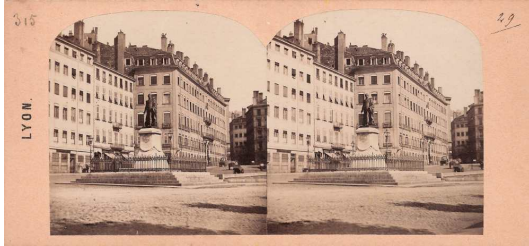
Lyon. Place de la Croix Rousse.

Lyon, Croix Rousse square

Provenance : collection José Luis Calvelo (2007)

---

jlc\_3\_5



*(Série 75)*

Lyon. Place Tolozan

Lyon, Tolozan square

Provenance : collection José Luis Calvelo (2007)