

Photographies stéréoscopiques  
(<http://photostereo.org>).  
Recherche par mots clés : 09 : Autre (others)

Francis Dupin

18 janvier 2026

*Fichier créé le : 18/01/2026*



---

coll\_1\_137



*(Série 7)*

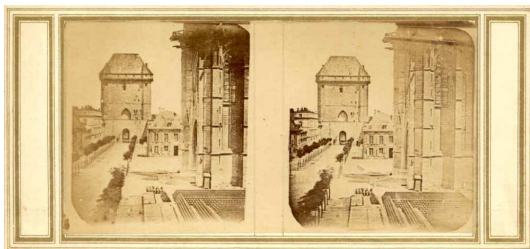
Fontainebleau - Façade du château. Attribué à Henri Plaut. cf vue coll\_1\_193

[Indexation sur stereotheque.fr](http://Indexation.sur.stereotheque.fr)

Fontainebleau- The castle

---

coll\_1\_165



Vincennes - Le donjon.

[Indexation sur stereotheque.fr](http://stereotheque.fr)

Vincennes - the donjon

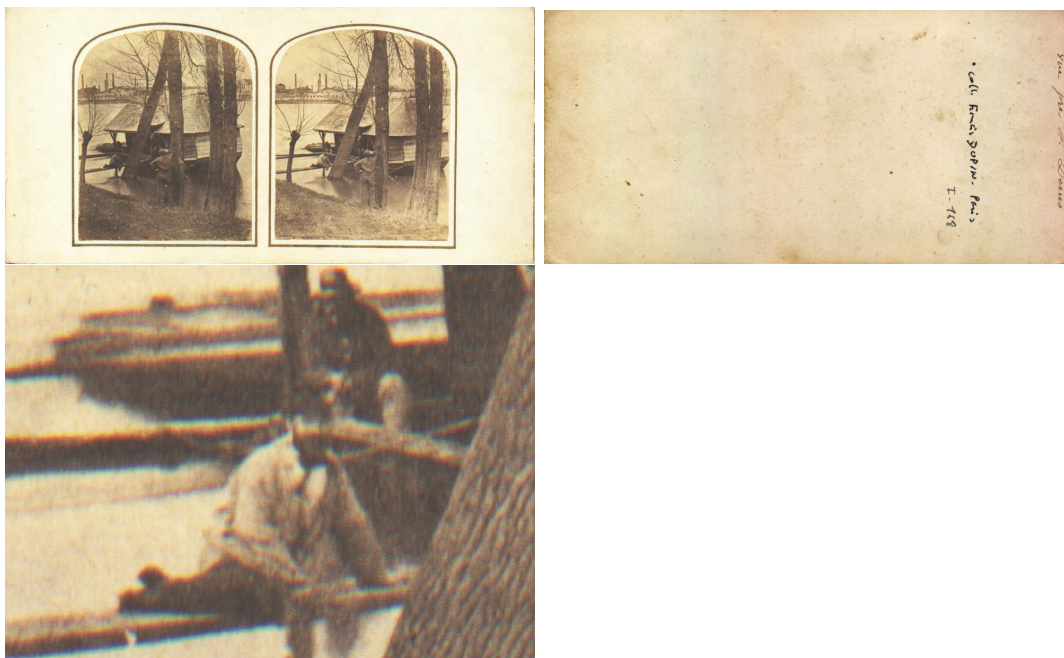
Au dos, timbre bleu ovale 51x26 mm. «Alexis Fay opticien. Paris ...»

Commentaires :

1. il ne s 'agit pas du donjon , mais de la porte d 'entrée vers la ville  
à droite se trouve la sainte chapelle du château

---

coll\_1\_168



*(Série 90, 3\_type3)*

Saint-Denis - « Vue près St Denis » Probablement saint Ouen. Alentours du Moulin de la Cage. [Indexation sur stereothèque.fr](http://indexation.stereothèque.fr)

Area of Paris. Probably Saint-Ouen, near the watermill of La Cage.

au dos manusc à l'encre : «vue près St Denis».

Semble faire partie d'une série de vues déposée par Verneuil sur cartonnage simple sans bordure, successeur de Bertrand. Microfilm R130668 (bobine 777) (cote EK5),  
série de 15 vues homogène par les personnages ou le site, peut-être toutes prises aux alentours du moulin de la Cage. Le moulin de la Cage (cesse son activité en 1856 et est incendié en 1870). Il était situé entre les actuels rive du quai des Grésillons et , sur l'île saint Denis, le quai de l'aéroplane, soit au niveau du pont du boulevard Marcel Paul. Il apparait sur le plan de Delagrive des environs de Paris (1740) : <https://gallica.bnf.fr/ark:/12148/btv1b531792763/f15.item.zoom>

---

coll\_1\_169



*(Série 90, 3\_type3)*

Saint-Ouen - « Vue à St Ouen »

Probablement alentours du Moulin de la Cage. [Indexation sur stereothèque.fr](https://gallica.bnf.fr/ark:/12148/btv1b531792763/f15.item.zoom)  
Area of Paris. Probably Saint-Ouen, near the watermill of La Cage.

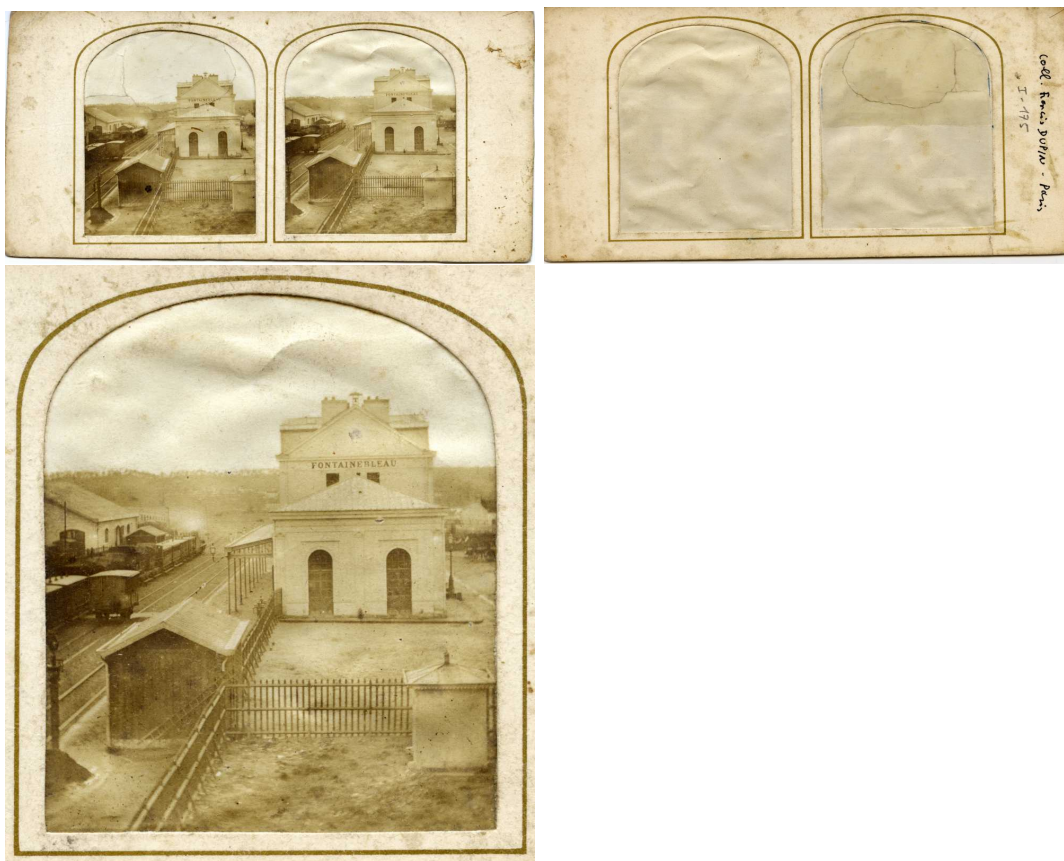
au dos, manuscrit encre : «vue a St Ouen».

Une autre vue porte la légende «L'Ile St Denis» (coll D.D).

Vue déposée par Verneuil sur cartonnage simple sans bordure, successeur de Bertrand. Microfilm R130668 (bobine 777) (cote EK5). Vue 203 et 204. DL2602, série de 15 vues homogène par les personnages ou le site, peut-être toutes prises aux alentours du moulin de la Cage.

Le moulin de la Cage (cesse son activité en 1856 et est incendié en 1870). Il était situé entre les actuels rive du quai des Grésillons et , sur l'île saint Denis, le quai de l'aéroplane, soit au niveau du pont du boulevard Marcel Paul. Il apparaît sur le plan de Delagrave des environs de Paris (1740) : <https://gallica.bnf.fr/ark:/12148/btv1b531792763/f15.item.zoom>

coll\_1\_175



*(Série 3\_type1)*

Fontainebleau - La gare. Ca 1853

[Indexation sur stereotheque.fr](http://Indexation.sur.stereotheque.fr)

Fontainebleau. The station

La vue est montée entre deux cartons évidés, ce qui permet une observation par transparence.

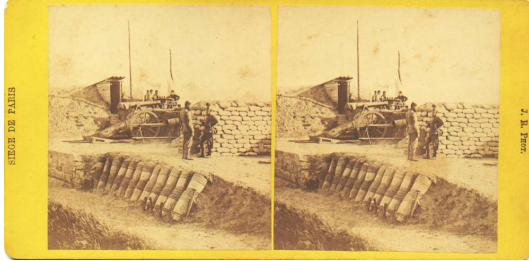
Le carton du dos est identique au carton de la face avant

Vue attribuée à Ferrier.

Semi-tissue view

---

coll\_1\_198



Paris - Guerre de 1870. Siège de Paris. Fort de Charenton. J.R phot. Attribué à Jules Raudnitz. Soldats bavarois qui assiègent Paris.

[Indexation sur stereotheque.fr](http://Indexation.sur.stereotheque.fr)

Paris - War of 1870.

siege of Paris. The fortress of Charenton

Au dos, au crayon manuscrit : «fort de Charenton »  
et manuscrit à l'encre bleue : «E.G.H ».



---

coll\_1\_216



*(Série 41)*

« N° 71 - Cascade de Longchamps dans le Bois de Boulogne à Paris (2) »  
Photographe présumé : William England

[Indexation sur stereotheque.fr](http://Indexation.sur.stereotheque.fr)

Paris - The waterfall of Longchamps in the wood of Boulogne. Photographer assumed : William England

---

coll\_1\_229



*(Série 90, 3\_type3)*

Probablement saint Ouen. Alentours du Moulin de la Cage. [Indexation sur stereotheque.fr](http://indexation.sur.stereotheque.fr)  
Area of Paris. Probably Saint-Ouen, near the watermill of La Cage.

Au dos, large signature à l'encre : CB.

Semble faire partie d'une série de vues déposées par Verneuil sur cartonnage simple sans bordure, successeur de Bertrand. Microfilm R130668 (bobine 777) (cote EK5).

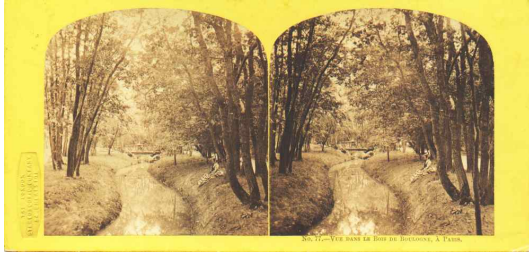
DL2595 (?), série de 15 vues homogène par les personnages ou le site, peut-être toutes prises aux alentours du moulin de la Cage. Le moulin de la Cage (cesse son activité en 1856 et est incendié en 1870). Il était situé entre les actuels rive du quai des Grésillons et , sur l'île saint Denis, le quai de l'aéroplane, soit au niveau du pont du boulevard Marcel Paul. Il apparait sur le plan de Delagrive des environs de Paris (1740) : <https://gallica.bnf.fr/ark:/12148/btv1b531792763/f15.item.zoom>

Commentaires :

1. CERTAINEMENT FERRIER

---

coll\_1\_230



*(Série 41)*

« N°77 - Vue dans le Bois de Boulogne, à Paris. » Attribué à William England  
[Indexation sur stereotheque.fr](http://Indexation.sur.stereotheque.fr)

Paris . View in the wood of Boulogne. Probably by William England

Timbre sec ovale 28x7mm « THE LONDON / STEREOSCOPIC COMPANY  
/ 54. CHEAPSIDE »

---

coll\_1\_265



*(Série 54)*

Enghein. Ferme de Saint Gratien.

[Indexation sur stereothèque.fr](http://indexation.stereothèque.fr)

Enghein. Area of Paris. The farm of Saint Gratien.

Au dos, manuscrit à l'encre : «ferme de St Gratien / Enghien»

---

coll\_1\_266



*(Série 54)*

Enghein. Le château de la Tourelle.

[Indexation sur stereothèque.fr](http://indexation.stereothèque.fr)

Enghein. Area of Paris. The castle of the Turret.

Au dos, manuscrit à l'encre : «Chateau de la Tourelle / Enghien»

---

coll\_1\_276



Sceaux près de Paris. La gare, ou débarcadère.

[Indexation sur stereotheque.fr](http://Indexation.sur.stereotheque.fr)

Sceaux, near Paris. The station

Le papier photographique n'est pas collé sur un carton, mais monté entre deux verres, comme les vues sur verre. avec un papier fin contre le dos qui est colorié. Le papier photographique est percé à de nombreux endroits.

Ainsi, la vue peut être regardée par transparence. Effet de nuit : fumée de la locomotive, lanterne, ...

Épaisseur totale du montage : 2,2 mm.

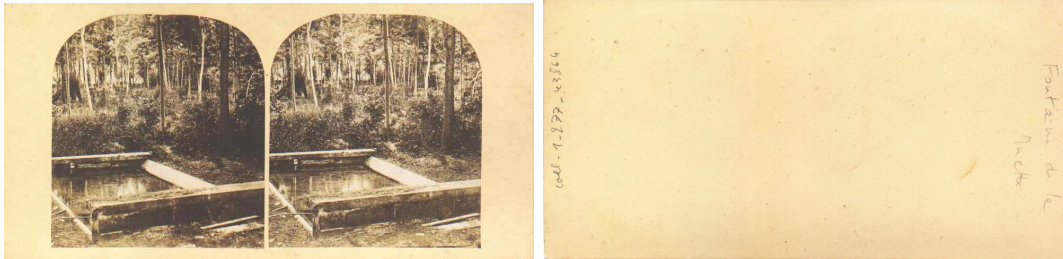
Éditeur : Gentil, 27 rue Saint Martin, Paris.

Au dos, étiquette imprimée 61x12mm « Paris à / Breveté S.G.D.G »

Voir le livre de Gaston JACOBS « La ligne de Sceaux. 140 ans d'histoire »  
Ed La vie du Rail.

---

coll\_1\_277



Saint Germain en Laye. Fontaine de la Muette. (A confirmer).  
[Indexation sur stereotheque.fr](http://indexation.sur.stereotheque.fr)

Saint Germain en Laye. Fountain of the Muette. (To be confirmed).



---

coll\_1\_278



*(Série 41)*

« N° 70 - Cascade de Longchamps dans le Bois de Boulogne à Paris (&) »  
Photographe présumé : William England

[Indexation sur stereotheque.fr](http://indexation.sur.stereotheque.fr)

Paris - The waterfall of Longchamps in the wood of Boulogne. Photographer assumed : William England



---

coll\_1\_286



Forêt de Fontainebleau. Tirage Lemerrier  
[Indexation sur stereotheque.fr](http://Indexation.sur.stereotheque.fr)  
Fontainebleau forest. Editor : Lemerrier

Timbre sec ovale 33x23 mm «Boul-t Poissonnière 10 / – / DUSACQ & Cie / PARIS». Une scène de ferme, dans une présentation strictement identique a été déposée. Cote BNF : Ob1164 boîte 3. DL 1857-2393. Le découpage des vues ressemble, avec un encadrement différent, aux vues déposées par Lemerrier, par ex DL 1857-2586. Nombreuses scènes de genres avec cette fois exactement la même présentation déposées par Lemerrier : cote BNF Tb 986 boîte 4, par exemple DL 1857-2403

---

coll\_1\_290



*(Série 1)*

Région parisienne?. Vue de la Marne? Un pont en construction. Tirage Ville-neuve?

[Indexation sur stereotheque.fr](http://Indexation.sur.stereotheque.fr)

Area of Paris? View of the Marne? A bridge under construction. Edited by Ville-neuve?

Au dos, timbres anciens probablement du premier acheteur : «Blanchard» et «10» dans un

encadrement orné 25x18 mm.

.On connaît une autre vue avec l'inscription «Vue de la Marne»

---

coll\_1\_302



Forêt de Fontainebleau. Carrière de sable blanc.

[Indexation sur stereotheque.fr](http://indexation.sur.stereotheque.fr)

Forest of Fontainebleau, near Paris. Quarrie of white sand.

Sur l'écriteau, on lit en substance : Il est expressément interdit d'entrer ou de monter sur les tas de sable sous peine de procès verbal.

---

coll\_1\_336



Fontainebleau - La cour ovale du château Cour ovale  
[Indexation sur stereothèque.fr](http://Indexation.sur.stereothèque.fr)

Fontainebleau- Square of the castle

Au dos à l'encre : «Je N S / #19»

---

coll\_1\_341

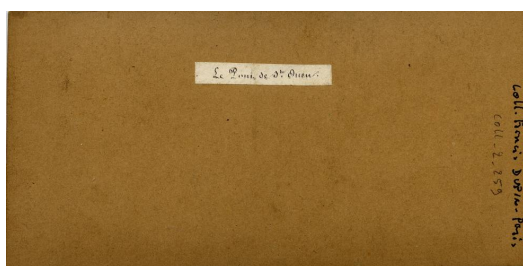


Nogent sur Marne. Baigneurs  
[Indexation sur stereotheque.fr](http://indexation.sur.stereotheque.fr)  
Area of Paris. Nogent sur Marne. Swimmers

Au dos, manuscrit à l'encre : «Nogent s Marne» et «N° 195». Au crayon, un nom «Cavrainquar» ?



coll\_1\_348



(Série 106)

Région Parisienne - Le pont de Saint Ouen . Tirage Tongue

[Indexation sur stereothèque.fr](#)

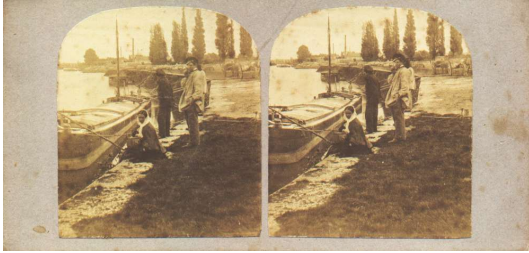
Saint Ouen bridge

Au dos, étiquette imprimée collée 46x7 mm «Le Pont de St Ouen»

sur les vues **coll\_1\_348 coll\_2\_257 coll\_2\_258**, on pense reconnaître le même personnage barbu et bossu, portant une casquettes aux reflets brillants.

---

coll\_2\_145



Environs de Paris, bords de Seine ? Péniche amarrée et personnages  
Area of Paris. The Seine ?



---

coll\_2\_146



*(Série 96)*

Environs de Paris, bords de Seine ? barque et personnages. nageur.

*Area of Paris. The Seine ?*

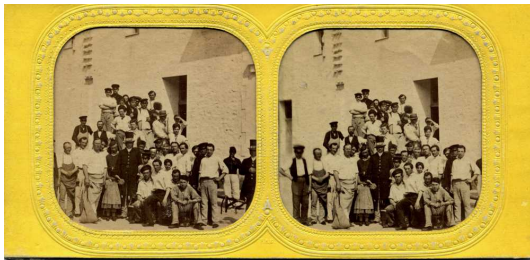
Cette vue se trouve déposée par Verneuil à la BNF. Microfilm R130667 (bobine 776) vue 173, 174. DL 2354 date illisible. Série de 70.

vues environ au bord de l'eau. Au dos des vues du DL : timbre à l'encre oval «PHOTOGRAPHIE A.BERTRAND 34 rue Dauphine Paris / A.VERNEUIL Suc[cesseur]»

Provenance : Cette vue ne fait plus partie de ma collection. échangée.

---

coll\_2\_151



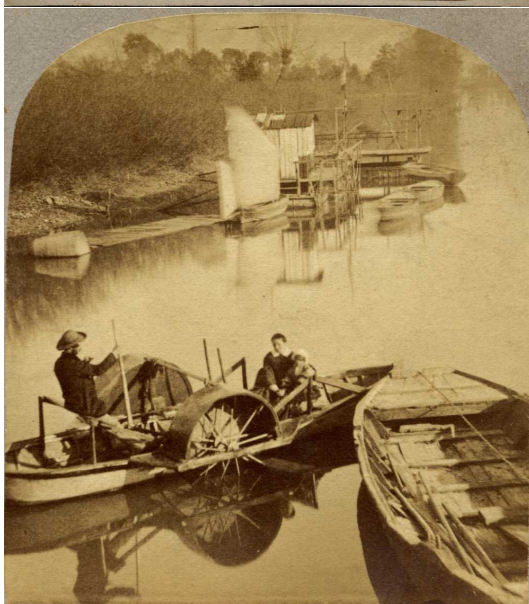
Personnel des écuries de l'empereur à Fontainebleau.

Workers for the stable of the emperor Napoleon III at Fontainebleau.

Commentaires :

1. attribution à Furne

coll\_2\_242



*(Série 96)*

Environs de Paris, bords de Seine. pédalo

Area of Paris. The Seine. Pedal boat

Au dos, manuscrit à l'encre bleue : «On the Seine» et timbre collé bleu  
«J.W.Queen / OPTICIAN / - 264 - / Chesnut st. / PHILA.»

coll\_2\_246



No. (by ) Le Marche aux bœufs à Sceaux,  
The Cattle market - at Bourg-La-Reine, 6 miles  
south of Paris, (France).



Région parisienne. Marché aux bestiaux à Sceaux.

Area of Paris. Cattle Market at Sceaux

Au dos, manuscrit au crayon : «Le marché aux bœufs à Sceaux»,

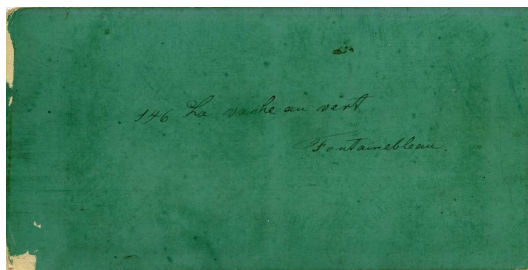
Manuscrit à l'encre : «No (by ) Le Marche aux bœufs à Sceaux / The Cattle market at Bourg-La-Reine, 6 miles / south of Paris, (France) »

Autre vue : [jlc\\_2\\_18](#)



---

coll\_2\_255



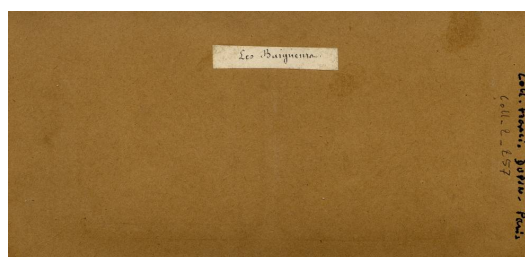
*(Série 8)*

«146 - La vache au vent, Fontainebleau».  
Tirage Viret et Fraget.

**The cow in the wind. Fontainebleau**

Au dos, manuscrit à l'encre : «146 La vache au vent / Fontainebleau»

coll\_2\_257



(Série 106)  
Les baigneurs  
Tirage Tongue.  
**The bathers**

Au dos, étiquette imprimée collée 42x7 mm «Les baigneurs»

sur les vues [coll\\_1\\_348](#) [coll\\_2\\_257](#) [coll\\_2\\_258](#), on pense reconnaître le même personnage barbu et bossu, portant une casquette aux reflets brillants.

coll\_2\_270



Découverte des victimes de Pantin

Discovery of the murder of Pantin.

Découverte dans un champs à Pantin des 5 enfants de la famille Kinck et de leur mère le 20 septembre 1869, assassinés par Jean-Baptiste Troppmann.

Remarquer la légende en anglais.

La vue existe avec une légende en français : (publiée par Pellerin - La photographie stéréoscopique p.62)



---

coll\_3\_163



*(Série 64)*

Région parisienne. Viaduc à identifier.

Imprimeur : Auguste Léon Marion

Area of Paris. Viaduct to identify

Imprimerie photographique de Courbevoie. Initiales P.M.

Au dos, légende au crayon qui pourrait être : «[...] / Paris and Rouen [...]»

Timbre à l'encre noire 23x23mm «W.E de F NEW[T]ON / OPTIC[IAN] / GLOB[...] / TO HER MAJESTY / 5 FLEET ST / LONDON.»

Imprimerie Auguste Léon MARION, 78 avenue de l'Empereur à Courbevoie.

Elle débute son activité le 26/10/1868.

Voir Ecole nationale des Chartes



Dictionnaire des imprimeurs-lithographes du XIXe siècle

<http://elec.enc.sorbonne.fr/imprimeurs/node/23232>

Notice : «Né le 25 novembre 1830 à Paris. Son père était papetier. Il est marié sans enfant.

Informations professionnelles :

Il possède déjà une grande papeterie vendant enveloppes, papier à lettres et produits pour la photo. Il est installé Cité Bergère où

il paie un

loyer de 11 000 f. Il a une succursale à Londres. Il demande en 1865 à avoir une presse à timbrer humide (système Lecoq) pour faire des en-têtes de lettres ou des adresses et obtient une autorisation révocable.

Bibliographie Sources :

Archives nationales F18 1835»

---

coll\_41\_3



*(Série 39)*  
« L.F 913. Donjon du château de Vincennes, Paris. » Lachenal & Favre.  
**Paris - Vincennes, the donjon**

Figure dans le catalogue de Lachenal & Favre de 1872 et 1874, mais pas dans celui de 1871.

---

coll\_41\_10



*(Série 39)*

« 825. Intérieur du fort de Vanves, Paris en 1871 ».Lachenal & Favre.  
*Vanves near Paris. Inside the fortress of Vanves.*

Signature : « L. et F. »

Figure dans le catalogue Lachenal & Favre de 1871, série «Paris en 1871».

---

coll\_41\_31



(Série 74)  
« Rampe de Meudon ». Photographe Bertrand.  
**Meudon**

Montage épais, en 3 verres.

Tirage Bertrand.

Figure dans le catalogue Gaudin de septembre 1856 (BNF V-39956) Paris et environs Série B N°75

---

coll\_42\_6



*(Série 113)*

Fontainebleau, procession de la Fête-Dieu

Fontainebleau near Paris. Corpus Christi procession

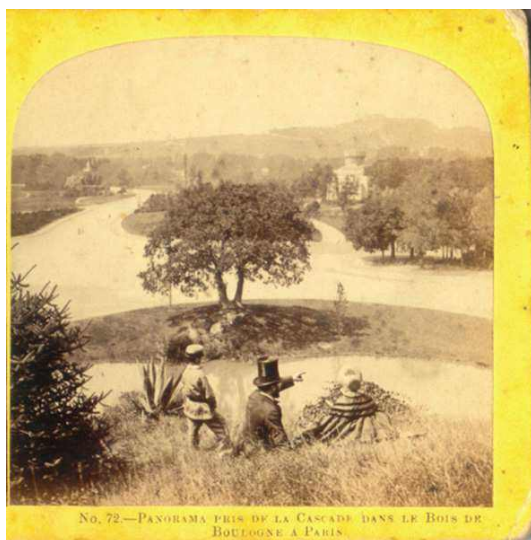
Légende : «239. Procession de la F.D, à Fontainebleau»

Au dos, étiquette imprimée collée dont la partie inférieure est tronquée «Péristyle Valois, Palais-Royal, / ADOSSÉ AU JARDIN, PRÈS LA GALERIE D'ORLEANS / ALEXIS FAY , / Opticien ; Grande Spécialité de Stéréoscopes et Microscopes. / [...]»

L'éditeur de la vue serait Samson, Louis Victorin. (Informations fournie par Serge Kakou).

---

jlc\_1\_9



*(Série 41)*

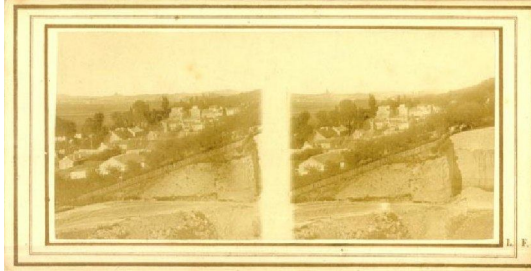
Paris - « N°72 - Panorama pris de la Cascade dans le Bois de Boulogne à Paris. »  
Attribué à William England.

Paris - Panoramic view from the waterfall in the wood of Boulogne at Paris. Photographer assumed : William England

Provenance : collection José Luis Calvelo (Madrid). 2001 - 2002

---

jl\_c\_1\_13



*(Série 43)*

Région parisienne. Paysage aux environs de Paris. Signature « L.F. » Tirage Leautté Frères.

Area of Paris. Landscape.

Edited by Leautte brothers.

Au dos, légende : «Paysage aux environs de Paris »

Provenance : collection José Luis Calvelo (Madrid). 2001 - 2002

---

jl\_c\_1\_22



*(Série 7)*

Région parisienne - Enghien les Bains. « Vue prise au lac d'enghien »  
Attribuée à Henri Plaut.

Area of Paris. Enghien. The lake

Légende entre les vues : « Vue prise au lac d'enghien ». Légende au dos éventuelle non communiquée.

Provenance : collection José Luis Calvelo (Madrid). 2001 - 2002



---

jl\_c\_2\_18



Région parisienne. Marché aux bestiaux à Sceaux.  
*Area of Paris. Cattle market at Sceaux*

Autre vue : [coll\\_2\\_246](#)

Provenance : collection José Luis Calvelo (2008)

---

jlc\_2\_20



*(Série 90)*

Saint-Ouen. Pêcheurs. Probablement alentours du Moulin de la Cage.

**Saint-Ouen. Fishermen. Area of Paris. Probably Saint-Ouen, near the watermill of La Cage.**

Sur le côté, manuscrit à l'encre : «Pêcheurs. St Ouen». Cette vue a été déposée dans un encadrement rectangulaire 2 vues sur le même papier par Verneuil, timbre humide au dos de Bertrand. Vue N° 312 cote BNF : 0b1164 boîte 3, DL 1868-2606

Vue déposée par Verneuil sur cartonnage simple sans bordure, successeur de Bertrand. Microfilm R130668 (bobine 777) (cote EK5). Vue 211 et 212. DL2606, série de 15 vues homogène par les personnages ou le site, peut-être toutes prises aux alentours du moulin de la Cage. Le moulin de la Cage (cesse son activité en 1856 et est incendié en 1870). Il était situé entre les actuels rive du quai des Grésillons et , sur l'île saint Denis, le quai de l'aéroplane, soit au niveau du pont du boulevard Marcel Paul. Il apparaît sur le plan de Delagrive des environs de Paris (1740) : <https://gallica.bnf.fr/ark:/12148/btv1b531792763/f15.item.zoom>

Provenance : collection José Luis Calvelo (2008)