

Photographies stéréoscopiques  
(<http://photostereo.org>).  
Recherche par mots clés : 01 : Paris : monuments,  
architecture

Francis Dupin

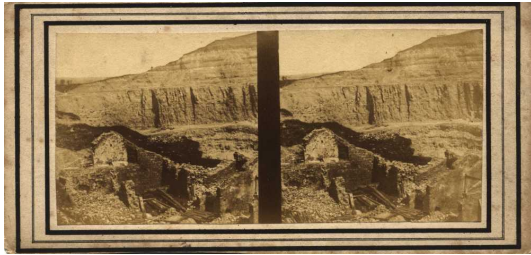
18 janvier 2026

*Fichier créé le : 18/01/2026*



---

coll\_1\_2



*(Série 1)*

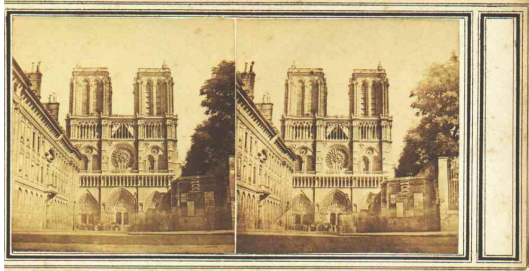
Paris - Carrières des Buttes-Chaumont. Tirage Villeneuve ?

[Indexation sur stereothèque.fr](#)

Paris - Buttes Chaumont quarries. Edited by Villeneuve ?

---

coll\_1\_3



Paris - Eglise Notre-Dame par Ferrier et Soulier

[Indexation sur stereotheque.fr](http://Indexation.sur.stereotheque.fr)

Paris - Notre-Dame church

La partie gauche du cartonnage manque. Cette vue figure dans le fonds Roger Viollet/Musée Carnavalet, inventaire PH11306. En haut à gauche du cartonnage -complet- de cet exemplaire, initiales «F.S.» Roger Viollet attribue la vue à FERRIER JACQUES ALEXANDRE FILS.

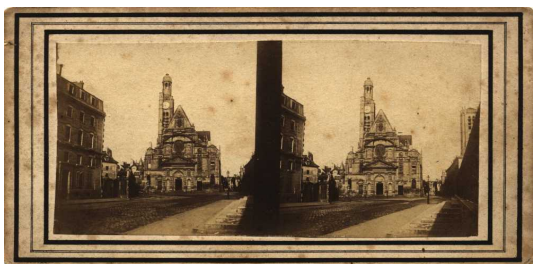
Commentaires :

1. Ancienne, pas de flèche encore. 1855 environ



---

coll\_1\_4



*(Série 1)*

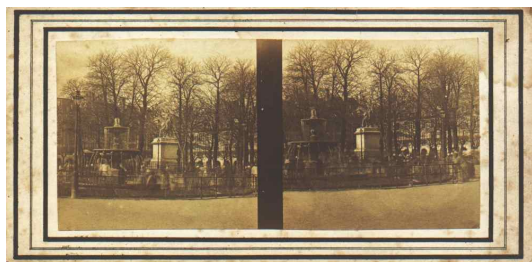
Paris - Eglise Saint-Etienne du Mont. Tirage Villeneuve ?

[Indexation sur stereotheque.fr](http://Indexation.sur.stereotheque.fr)

Paris - Saint Etienne du Mont Church. Edited by Villeneuve ?

---

coll\_1\_5



*(Série 1)*

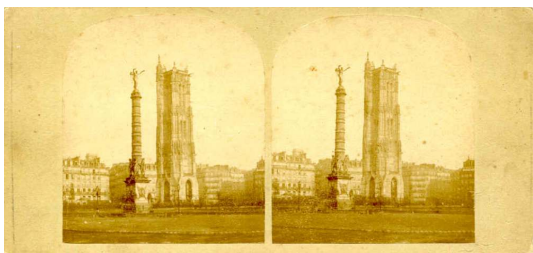
Paris - place des Vosges. Tirage Villeneuve ?

[Indexation sur stereotheque.fr](http://stereotheque.fr)

Paris - Vosges place. Edited by Villeneuve ?

---

coll\_1\_23



Paris - Place du Châtelet : fontaine du Palmier et tour Saint-Jacques

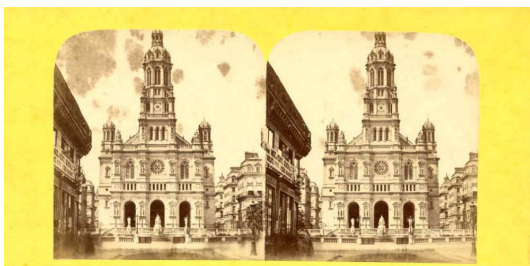
[Indexation sur stereotheque.fr](http://indexation.sur.stereotheque.fr)

Paris - The Chatelet Place and the palm tree fountain. Saint Jacques tower

Au dos, à l'encre : «Tour St Jacques / Paris»

---

coll\_1\_46



Paris - Eglise de la trinité

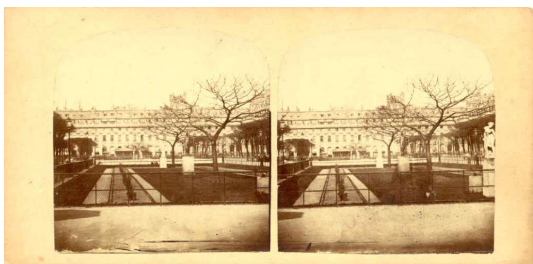
[Indexation sur stereotheque.fr](http://Indexation.sur.stereotheque.fr)

Paris - Trinity church

Au dos, manuscrit à l'encre : «La trinité»

---

coll\_1\_47



Paris - « Jardins du Palais Royal »

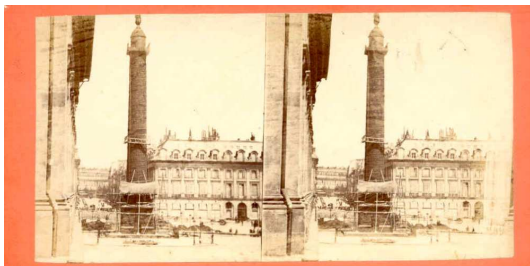
[Indexation sur stereotheque.fr](http://stereotheque.fr)

Paris - gardens in the « Palais Royal »

Au dos, manusc à l'encre : «Jardin du Palais Royal»

---

coll\_1\_48



*(Série 19)*

Paris - Commune de Paris. Colonne vendôme. Préparatifs pour son déboulonnage

[Indexation sur stereotheque.fr](http://indexation.sur.stereotheque.fr)

Paris - the uprising of Paris (1871). Preparing the removal of the Vendôme column.

Au dos, manuscrit au crayon : «Place vendôme » sic !

---

coll\_1\_49



*(Série 19)*

Paris - Commune de Paris. La colonne vendôme déboulonnée

[Indexation sur stereotheque.fr](http://Indexation.sur.stereotheque.fr)

Paris - the uprising of Paris (1871). The Vendôme column removed

Au dos, manuscrit au crayon : «Vue de l'hôtel de ville  
sic !»

---

coll\_1\_50



*(Série 19)*

Paris - Commune de Paris. Ruines du Ministère des finances

[Indexation sur stereotheque.fr](http://Indexation.sur.stereotheque.fr)

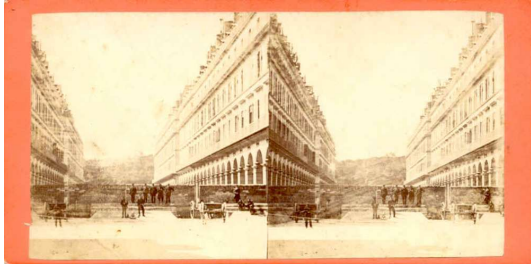
Paris - the uprising of Paris (1871). Ruins of the treasury department

Au dos, manuscrit au crayon : « Le ministère des finances »



---

coll\_1\_52



*(Série 19)*

Paris - Commune de Paris. Barricades rue de Castiglione

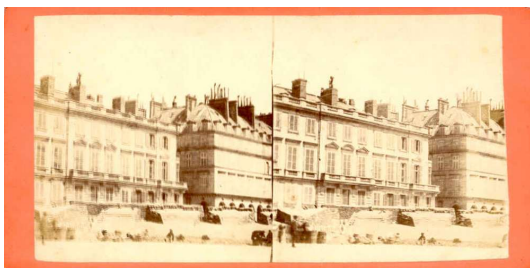
[Indexation sur stereotheque.fr](http://Indexation.sur.stereotheque.fr)

Paris - the uprising of Paris (1871). Barricade on Castiglione street

Au dos, manuscrit au crayon : «Barricade de la rue Castiglione »

---

coll\_1\_53



*(Série 19)*

Paris - Commune de Paris. Barricades rue de la Paix

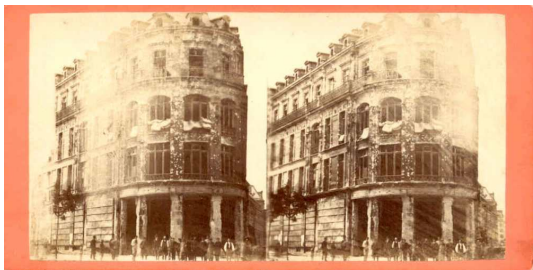
[Indexation sur stereotheque.fr](http://Indexation.sur.stereotheque.fr)

Paris - the uprising of Paris (1871). Barricade on «peace »  
street

Au dos, manuscrit au crayon : «Barricade de la rue de la paix »

---

coll\_1\_54



*(Série 19)*

Paris - Commune de Paris. Ruines « magasins réunis »

[Indexation sur stereotheque.fr](http://stereotheque.fr)

Paris - the uprising of Paris (1871). ruins

Au dos, manusc au crayon : «Magasins réunis »

---

coll\_\_1\_\_55



*(Série 19)*

Paris - Commune de Paris. Ruines « Palais Royal »

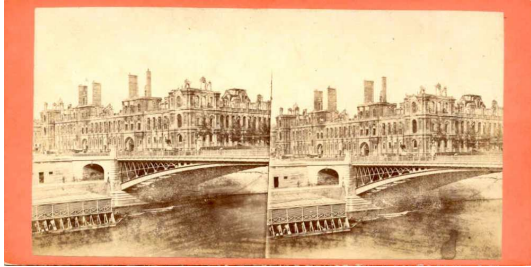
[Indexation sur stereotheque.fr](http://Indexation.sur.stereotheque.fr)

Paris - the uprising of Paris (1871). ruins. The «Palais Royal »

Au dos, manuscrit au crayon : «Palais royal »

---

coll\_1\_56



*(Série 19)*

Paris - Commune de Paris. Ruines. L'Hôtel de ville

[Indexation sur stereotheque.fr](http://Indexation.sur.stereotheque.fr)

Paris - the uprising of Paris (1871). ruins. The town council

Au dos, manuscrit au crayon : « L'hôtel de ville »

---

coll\_\_1\_\_57



*(Série 19)*

Paris - Commune de Paris. Ruines. L'Hôtel de ville

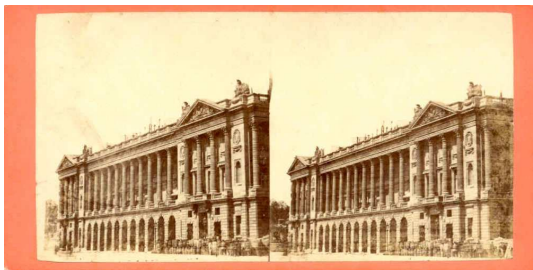
[Indexation sur stereotheque.fr](http://Indexation.sur.stereotheque.fr)

Paris - the uprising of Paris (1871). ruins. The town council

Au dos, manusc au crayon : «L'Hotel de ville (partie)

---

coll\_1\_58



*(Série 19)*

Paris - Commune de Paris. Ruines. Le Garde meuble. Place de la Concorde

[Indexation sur stereotheque.fr](http://Indexation.sur.stereotheque.fr)

Paris - the uprising of Paris (1871). ruins. Concorde square

Au dos, manuscrit au crayon : «Le Garde meuble »

---

coll\_1\_59



Paris - Exposition universelle de 1855. Intérieur du Palais de l'industrie

[Indexation sur stereotheque.fr](http://Indexation.sur.stereotheque.fr)

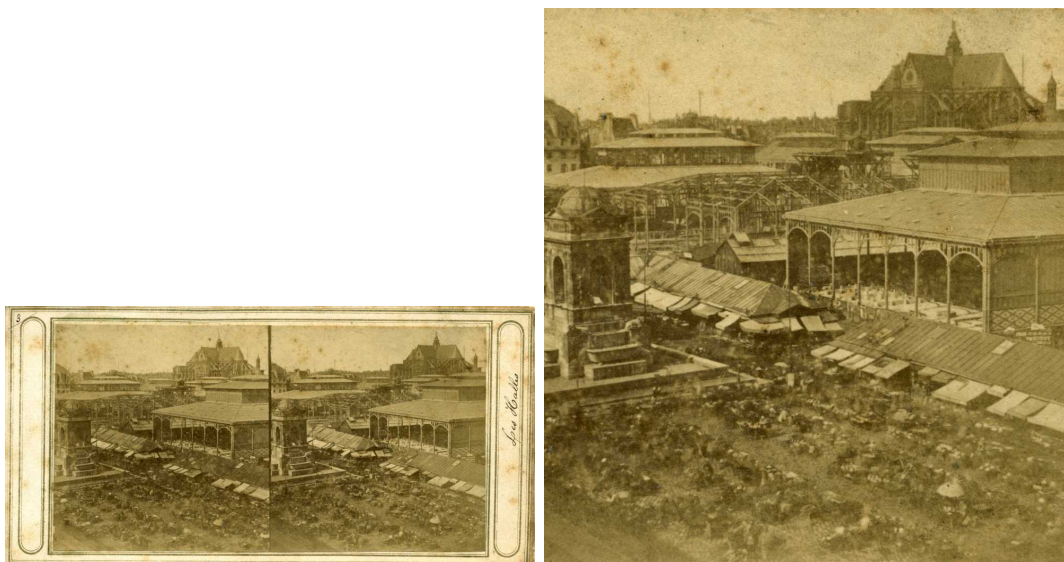
Paris - World fair of 1855. The industrial palace

Au dos, manuscrit au crayon : «Palais de l'industrie / Paris 1855»



---

coll\_1\_61



Paris - Les Halles, le marché des innocents, l'église Saint Eustache

[Indexation sur stereotheque.fr](http://Indexation.sur.stereotheque.fr)

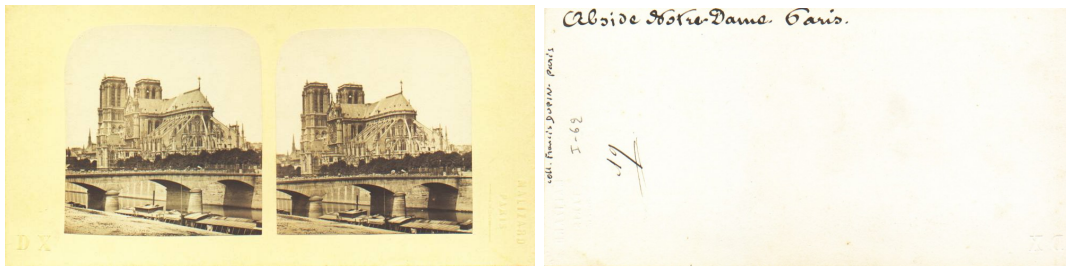
Paris - Central food market. Market of the «innocent»  
Saint Eustache church. Fountain of the «innocents »

Au Nord de la fontaine des Innocents, les pavillons du corps de l'Est des Halles Centrales. Le pavillon 12 (au premier plan) est pratiquement terminé : Sa façade Est est terminée, la façade Sud, en regard de la fontaine, est en cours d'achèvement. Il y a une palissade devant. En se déplaçant vers l'Ouest, le pavillon 10 est en pleine construction : on n'en voit que l'ossature et le toit non couvert. Plus au fond vers l'Ouest, la construction du pavillon 8 semble plus avancée : le toit est couvert, par contre les parties verticales ne le sont pas encore. Au Nord vers l'église Saint Eustache, les toits des pavillons 7 (à l'Ouest) et 9 (à l'Est) sont visibles. Celui du pavillon 11 est masqué par le pavillon 12. Remarquons au passage la présence du télégraphe Chappe en haut du clocher de l'église Saint Eustache. Fin Octobre 1855, l'ossature du deuxième pavillon (12) est posée. (cf Le Siècle 7533 du 24 Octobre 1853). Mars 1856, début de construction du pavillon 7 (Le Siècle 7666 du 8 Mars 1856). Sept 1856, les quatre pavillons d'angles sur les six pavillons du corps de l'Est sont terminés (cf Le Siècle 7767 du 19 Juin 1856 et 7869 du 30 Sept 1856 ). 25 Décembre 1856 : « Les six pavillons du corps central peuvent être considérés comme terminés pour l'oeuvre extérieure. Il en est de même du complément de rues couvertes qui les traversent et les relient entre

eux (...) » (Le Siècle 7954 du 25 Décembre 1856). Les pavillons 11 et 12 seront inaugurés en Octobre 1857, les quatre autres en Décembre 1857 et Janvier 1858. Il est surprenant que les inaugurations soient si tardives, alors que Le Siècle, en Avril 1857 indique que le corps de l'Est peut-être considéré comme pratiquement terminé et que l'inauguration est prévue en Mai 1857. Il est probable que les aménagements intérieurs et petites finitions ont pris plus de temps que prévu. Je propose donc comme date de prise de vue probable : entre Septembre et Décembre 1856.

---

coll\_1\_62



*(Série 5)*

Paris - Eglise Notre-Dame par Duriaux (DX) N°19

[Indexation sur stereothèque.fr](http://indexation.stereothèque.fr)

Paris - Notre-Dame church. By Duriaux

Timbre sec «DX» et demi-ovale : «MALIZARD Paris ...» Au dos, manuscrit encre large : «Abside Notre Dame Paris» et souligné deux fois : «19»

Commentaires :

1. ancienne 1855 environ  
pas de fleche

---

coll\_1\_63



*(Série 5)*

Paris - Eglise Saint Vincent de Paul. Par Duriaux (DX) N°18

[Indexation sur stereotheque.fr](http://indexation.sur.stereotheque.fr)

Paris - Saint Vincent of Paul church, by Duriaux

Timbre sec «DX» et demi-ovale : «MALIZARD Paris ...» Au dos, manuscrit à l'encre large : «St Vincent de Paul. Paris» et souligné deux fois «18»

---

coll\_1\_64



*(Série 5)*

Paris - hôtel de Cluny. Par Duriaux (DX) N°24

[Indexation sur stereotheque.fr](http://Indexation.sur.stereotheque.fr)

Paris - Private mansion of Cluny. By Duriaux

Timbre sec «DX» et demi-ovale : «MALIZARD Paris ...» Au dos manuscrit à l'encre large : «Hôtel de Cluny Extérieur. Paris» et deux fois souligné «24» «24»

---

coll\_1\_65



*(Série 5)*

Paris - Place de la Concorde. Par Duriaux. (DX) N°22

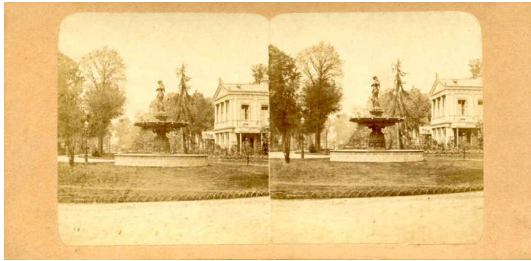
[Indexation sur stereotheque.fr](http://Indexation.sur.stereotheque.fr)

Paris - Concorde square. By Duriaux

Timbre sec «DX» et demi-ovale : «MALIZARD Paris ...» Au dos manusc à l'encre : «Place de la Concorde. Paris.» et souligné deux fois : «22»

---

coll\_1\_66



Paris - « Café Chantant . N°7 » près du Rond point des Champs Elysées.

[Indexation sur stereotheque.fr](http://stereotheque.fr)

Paris - dancing near the Champs elysées avenue

Au dos, manusc à l'encre : «7 / -/Café-Chantant» et étiquette blanche 30x25 mm «JOURNOT éditeur d'estampes, rue de Rivoli ...»

---

coll\_\_1\_\_67



Paris - façade de l'Hôtel de ville.

[Indexation sur stereotheque.fr](http://Indexation.sur.stereotheque.fr)

Paris - The town council

Au dos, manuscrit au crayon : «Hôtel de la Ville / Paris.»



---

coll\_1\_71



Paris - façade de l'Hôtel de ville.

[Indexation sur stereotheque.fr](http://stereotheque.fr)

Paris - The town council

---

coll\_1\_76



*(Série 7)*

Paris - « Colonne de Juillet. Place de la Bastille. » Par Bisson Frères. Le cartonnage est strictement identiques à celui des vues attribuées à Henri PLAUT.

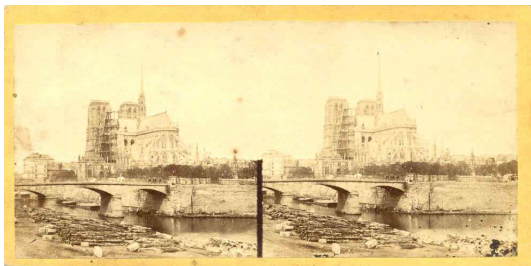
[Indexation sur stereotheque.fr](http://Indexation.sur.stereotheque.fr)

Paris - Bastille place. August column

au dos, tampon 2x29 mm « BISSON FRERES PHOTOG. »

---

coll\_1\_78



Paris - Eglise Notre-Dame

[Indexation sur stereotheque.fr](http://stereotheque.fr)

Paris - Notre-Dame church

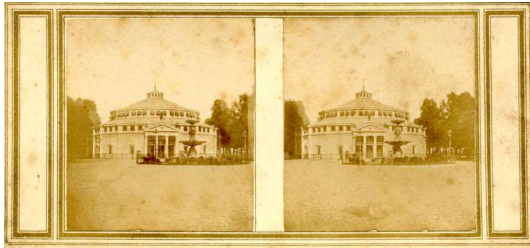
Au dos, manuscrit à l'encre : « 30 »

Commentaires :

1. restauration en cours  
    fleche construite par VIOLLET LE  
    DUC

---

coll\_\_1\_\_89



Paris - Le Cirque national. Appelé Cirque de l'impératrice à partir de 1853  
(cf Hillairet, dict hist des rues de Paris. t1. p.299)

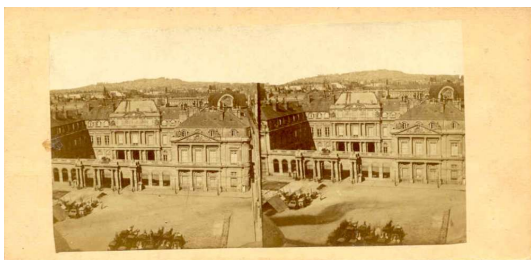
[Indexation sur stereotheque.fr](http://indexation.sur.stereotheque.fr)

Paris - National Circus. Named Circus of the impress after 1853

Au dos, manusc à l'encre : « Vue du cirque National Bd du Prince Eugène /  
près la Bastille » sic !

---

coll\_1\_113



Paris - Palais Royal

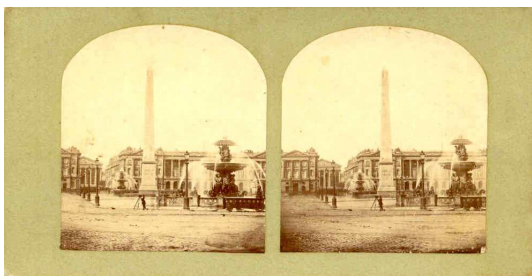
[Indexation sur stereothèque.fr](http://indexation.stereothèque.fr)

Paris - Palais Royal

Au dos, manusc. à l'encre : «Palais Royal»

---

coll\_1\_125



Paris - Place de la Concorde

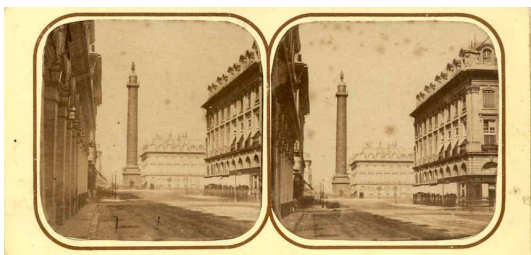
[Indexation sur stereotheque.fr](http://indexation.sur.stereotheque.fr)

Paris - Concorde square

Au dos, manusc à l'encre : «Place de la Concorde.»

---

coll\_1\_126



Paris - Place Vendôme

[Indexation sur stereotheque.fr](http://indexation.sur.stereotheque.fr)

Paris - Vendôme place

Au dos, manuscrit à l'encre : «Place Vendome / Paris»

---

coll\_1\_129



Paris - Cirque de l'Impératrice

[Indexation sur stereotheque.fr](http://indexation.sur.stereotheque.fr)

Paris - Circus of the Impress Eugénie

Au dos, manuscrit à l'encre : deux fois «Cirque de l'impératrice» Sic !



---

coll\_1\_131



*(Série 20)*

Paris - Commune de Paris. Passy Hôtel de Valentinois ?

[Indexation sur stereotheque.fr](http://Indexation.sur.stereotheque.fr)

Paris - the uprising of Paris (1871). Valentinois Manor in Passy ?

Au dos, manusc à l'encre : « Petit réfectoire des élèves de Passy ». Provient d'un lot de vues de la Commune.

---

coll\_1\_132



*(Série 20)*

Paris - Commune de Paris. Pensionnat de Passy, Hôtel de Valentinois.

[Indexation sur stereothèque.fr](http://indexation.stereothèque.fr)

Paris - the uprising of Paris (1871). boarding school in Valentinois Manor at Passy.

Au dos, manusc à l'encre : « Dortoir des grands élèves (Passy) ». Provient d'un lot de vues de la Commune de Paris.

On reconnaît sur une carte postale des années 1900 le dortoir de la 4ème section.

---

coll\_1\_133



Paris - Commune de Paris. Ruines. Rue de Rivoli. Ruines de Paris. J.R phot.  
Attribué à Jules Raudnitz

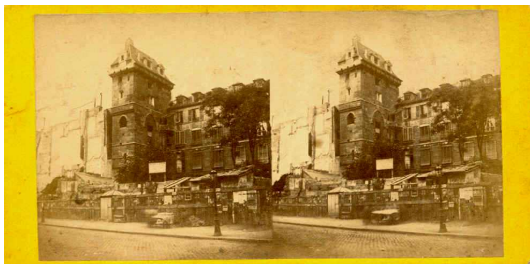
[Indexation sur stereotheque.fr](http://indexation.sur.stereotheque.fr)

Paris - the uprising of Paris (1871). Ruins in Rivoli street.

Au dos, manuscrit à l'encre : « rue de rivoli » « ruine »

---

coll\_1\_142



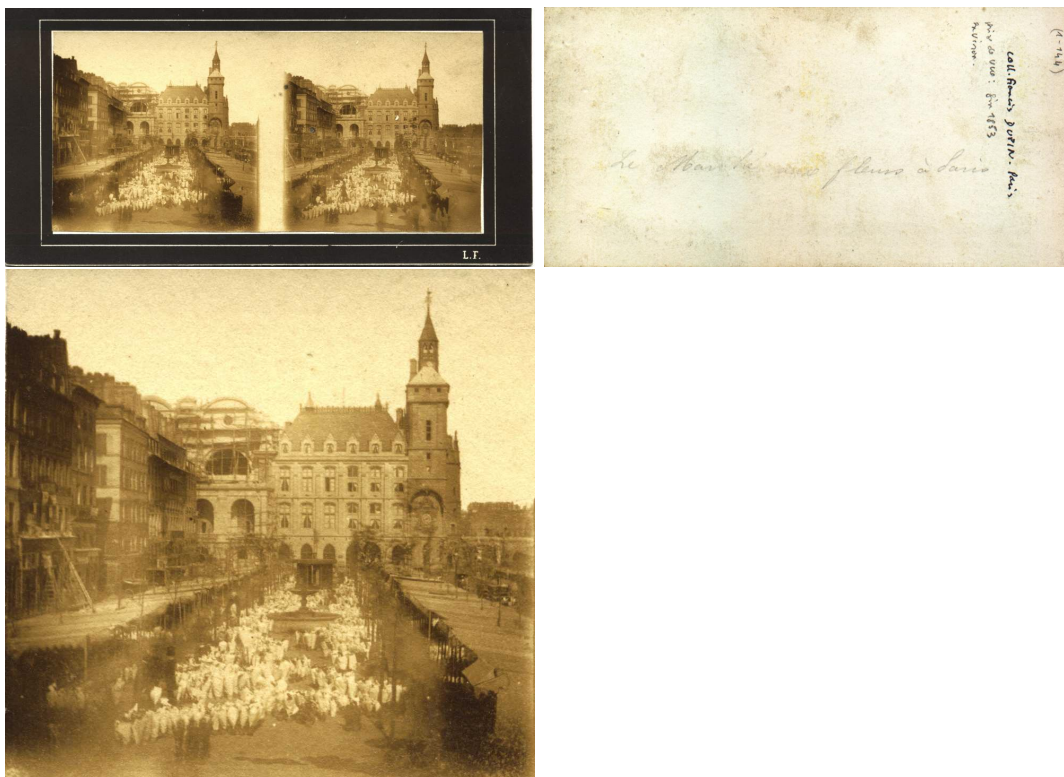
Paris - La Tour Jean Sans Peur

[Indexation sur stereotheque.fr](http://indexation.sur.stereotheque.fr)

Paris - Jean Sans Peur Tower

Au dos, manusc au crayon : « Tour Jean sans peur » et en très gros caractères  
: « 25 »

coll\_1\_144



(Série 9)

Paris - Le Marché aux fleurs. Fin 1854. Au fond, le Palais de Justice. Signature L.F. Tirage Leautté Frères.

[Indexation sur stereothèque.fr](http://indexation.stereothèque.fr)

Paris - flowers market. Background : The Law Courts.

Edited by Leautte brothers

Au dos, manusc au crayon : «Le Marché aux fleurs à Paris» Les travaux sur la façade Est du Palais de justice sont un peu moins avancés que sur la vue coll\_1\_9, ce qui situe la prise de vue avant Oct. 1854. Les arbres plantés le long du marché aux

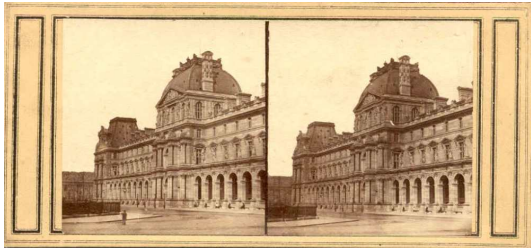
fleurs sont jeunes et peu feuillus, contrairement à ceux de la vue

[jlc\\_1\\_6](#) (Avril 1853 probablement). Or, le marché aux fleurs a été déplacé pendant les travaux de nivellement des abords du pont Notre Dame et les arbres changés ; Début Mars 1854, le sol du marché, qui a été abaissé, est presque entièrement nivelé. Courant Avril, le marché doit rouvrir (cf Le Siècle 6643 du 7 Mars 1854 p. 2 et 3). Puisque sur cette vue, le marché est en activité, on peut penser

que la vue est postérieure à Mars 1853. On propose donc comme période de prise de vue : entre Avril et Octobre 1854. **coll\_41\_27**. Vue déposée par Leautté. BNF cote Vx144 boîte 13. DL 1858-72. La vue est déposée sur carton beige. Au dos à l'encre : «N°8» et au crayon dans la longueur : «Le quai aux fleurs»

---

coll\_1\_156



*(Série 6)*

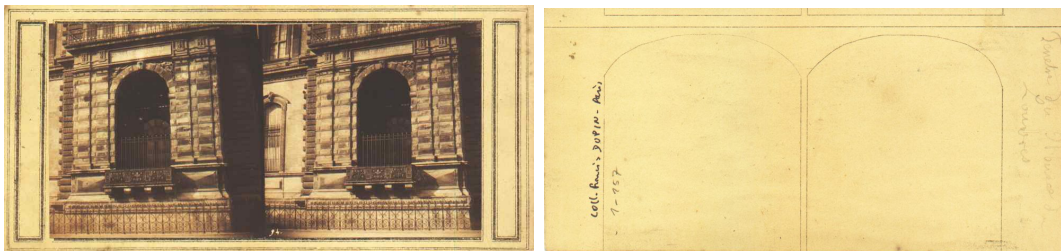
Paris - Le Louvre. Pavillon de Rohan

[Indexation sur stereotheque.fr](http://stereotheque.fr)

Paris - The Louvre. Rohan wing

---

coll\_1\_157



(Série 6)

Paris - Le Louvre. entrée du musée

[Indexation sur stereothèque.fr](http://indexation.stereothèque.fr)

Paris - The louvre. Entry of the museum

Au dos, manusc au crayon : «Fenêtre du Musée du / Louvres»

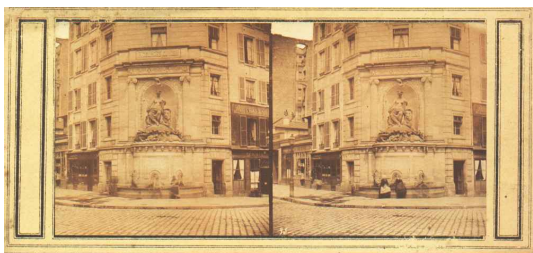
Commentaires :

1. Il s 'agit de la façade sud de la petite Galeries  
donnant sur le quai des Tuileries. Ce n 'est pas l 'entrée du Musée !



---

coll\_1\_158



*(Série 6)*

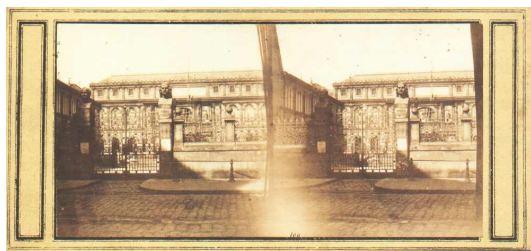
Paris - Fontaine Cuvier

[Indexation sur stereotheque.fr](http://stereotheque.fr)

Paris - Cuvier fountain

---

coll\_1\_159



*(Série 6)*

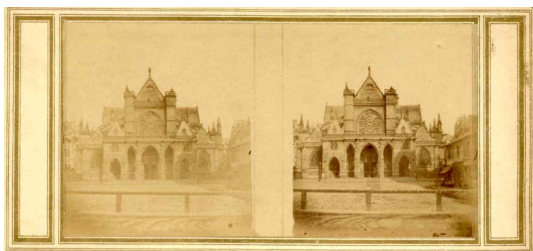
Paris - Les Beaux Arts

[Indexation sur stereotheque.fr](http://stereotheque.fr)

Paris - « Beaux Arts » school

---

coll\_1\_164



Paris - Eglise Saint Germain l'auxerrois

[Indexation sur stereotheque.fr](http://Indexation.sur.stereotheque.fr)

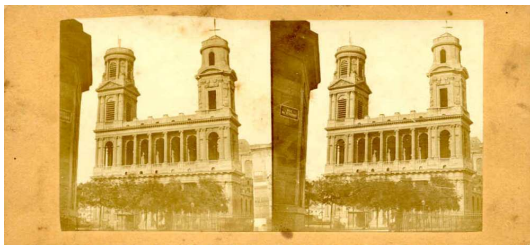
Paris - Saint Germain l'auxerrois church

Au dos, timbre bleu ovale 51x26 mm. « Alexis Fay opticien. Paris ... »

Provenance : Vendue. 2024. Ne fait plus partie de la collection

---

coll\_\_1\_\_166



Paris - église Saint-Sulpice, surmontée de ses deux télégraphes Chappe  
[Indexation sur stereotheque.fr](http://Indexation.sur.stereotheque.fr)

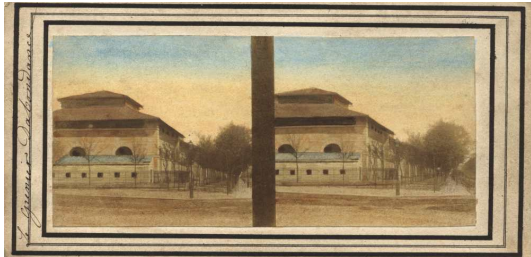
Paris - Saint-Sulpice church, with the Chappe telegraph on the towers

Vue Déposée par Louis Jouvin, BNF cote Vx144 boîte 14, DL 1858-1116 N°  
87.

Vue N°355

---

coll\_1\_170



*(Série 1)*

Paris - le grenier d'abondance. Tirage Villeneuve ?

[Indexation sur stereothèque.fr](#)

Paris - garret for food. Edited by Villeneuve ?

Cette vue existe dans la présentation type **coll\_1\_283**, déposée par Villeneuve (DL 1857) (coll D.D).

---

coll\_1\_173



(Série 73)

Paris - « Paris au coin du feu

p.a.n

Jardin des Plantes» Attribué à Alphonse Ninet

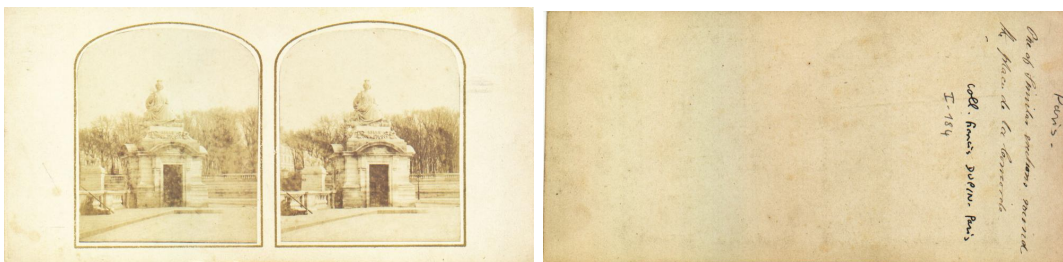
[Indexation sur stereothèque.fr](http://Indexation.sur.stereothèque.fr)

Paris - Jardin des plantes

Au dos, étiquette blanche 78x21 mm : « [impr.] Paris au coin du feu p. A.N.  
/ [manusc à l'encre] Jardin des Plantes »

---

coll\_1\_184



*(Série 3\_type3)*

Paris - Place de la Concorde.

[Indexation sur stereotheque.fr](http://Indexation.sur.stereotheque.fr)

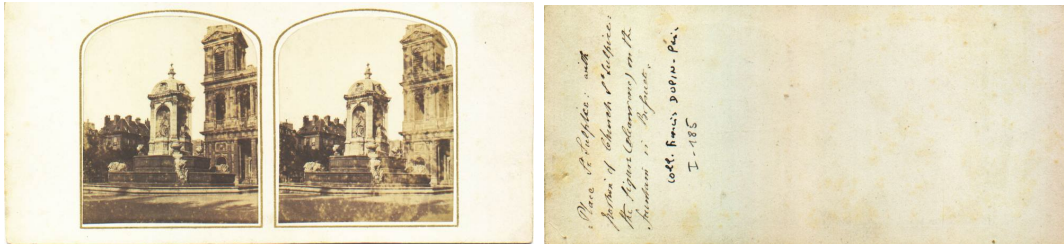
Paris - Concorde square

Au dos, manusc à

l'encre : « One of similar sections round / the Place de la Concorde ».

---

coll\_1\_185



*(Série 3\_type3)*

Paris - Place Saint Sulpice, fontaine et église.

[Indexation sur stereothèque.fr](http://indexation.stereothèque.fr)

Paris - Saint-Sulpice place. Fountain and church

Au dos, manusc à

l'encre : « Place St Sulpice : with / portion of church St Sulpice : / the figure ([cleamone?]) on the fountain is Bossuet ».



---

coll\_1\_186



*(Série 3\_type3)*

Paris - Porte Saint Denis.

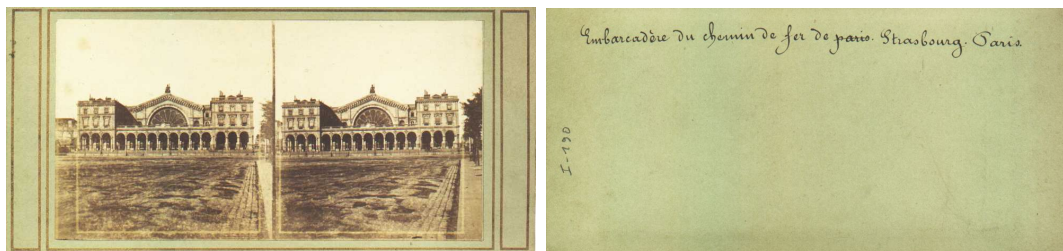
[Indexation sur stereotheque.fr](http://stereotheque.fr)

Paris - Saint Denis gate

Au dos, manusc à l'encre : « Porte St Denis. / Louis XIV ».

---

coll\_1\_190



*(Série 4)*

Paris - « Embarcadère du chemin de fer de Strasbourg. Paris ». Gare de l'Est.  
Tirage Villeneuve (?).

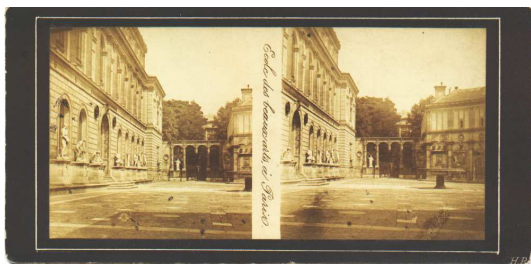
[Indexation sur stereothèque.fr](http://Indexation.sur.stereothèque.fr)

Paris - East station. Edited by Villeneuve (?)

Au dos, manusc à l'encre : « Embarcadère du chemin de fer de Paris [Paris  
est rayé] Strasbourg. Paris

---

coll\_1\_193



*(Série 7)*

Paris - Ecole des Beaux Arts

[Indexation sur stereotheque.fr](http://Indexation.sur.stereotheque.fr)

Paris - « Beaux Arts » school. Attribué à Henri Plaut.

Sur le cartonnage, en bas à droite, initiales «H.P  
(Henri Plaut).»

---

coll\_\_1\_\_199



Paris - Maison «de François 1er» Cours Albert 1er 16e arr., ancien Cours La Reine. Maison construite à Moret vers 1527 par Nicolas Chabouillé. Le portique est transféré pierre par pierre pour décorer la façade d'un hôtel particulier Cours Albert 1er.

La façade est remontée à Moret en 1955.»

[Indexation sur stereothèque.fr](http://Indexation.sur.stereothèque.fr)

Paris - House named « House of François 1s

The façade have been built nearly 1527. Rebuilt at Moret in 1955.»

Au dos, au crayon manuscrit : « Chatou 372 », à l'encre. écriture récente : « Maison de François 1er » / 16 Cours la Reine / démolie en 1955 . Reconstituée / à Moret s/ Loing / d'où elle provenait en 1527 » Timbre encre bleu nuit 53 x 20 mm « Document de la Collection / C.CHAUTARD / 4, rue d'Arras, Paris / MENTION OBLIGATOIRE »

---

coll\_1\_211



*(Série 7)*

Paris - Arc de triomphe de L'Etoile. Détail du bas relief « Le triomphe » par Cortot. Photo attribuée à Henri Plaut

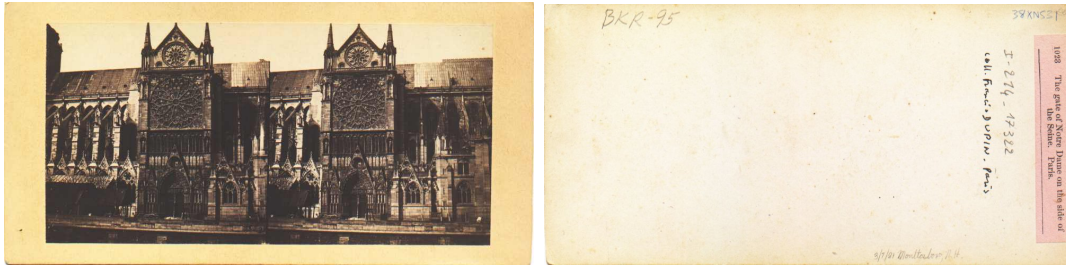
[Indexation sur stereothèque.fr](http://indexation.stereothèque.fr)

Paris - Triumphal arch. Detail of « the triumph » by Cortot.

En bas à gauche, initiales « H.P » (Henri Plaut)

---

## coll\_1\_214



Paris - Eglise Notre Dame. Vue de la façade qui donne sur les quais.« 1023 - The gate of Notre Dame on the side of the Seine. Paris »

[Indexation sur stereotheque.fr](http://indexation.sur.stereotheque.fr)

Paris - Church Notre Dame. The gate of Notre Dame on the side of the Seine.

Au dos, étiquette rose 68 x 14 mm imprimée : « 1023 The gate of Notre Dame on the side of / the Seine. Paris ».

Vue déposée avec un carton blanc, avec cartouche sur chaque petit côté à motif floral, identique à **coll\_1\_113 d'Olivier** BNF cote Vx144 boîte 13, DL 1857-2311. Double de E.K. Vue N°193. En bas à dr des vues, timbre sec «Maison Alexandre. / R. de la Pépinière. 18. Paris»

---

coll\_1\_215

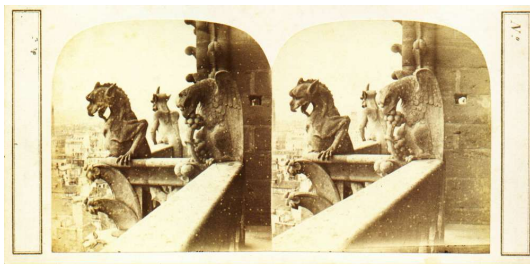


Paris - Place de la Bastille. Colonne de Juillet  
[Indexation sur stereotheque.fr](http://Indexation.sur.stereotheque.fr)

Paris - Bastille square. August column.

---

coll\_1\_222



Paris - Eglise Notre Dame. Vue des chimères (gargouilles) de Viollet Le Duc  
[Indexation sur stereotheque.fr](http://Indexation.sur.stereotheque.fr)

Paris - Church Notre Dame. The chimeras (gargoyles) placed by Viollet Le Duc  
during the restauration of the monument.

Au dos, manusc. à l'encre : «Notre Dame / de Paris»



---

coll\_1\_225



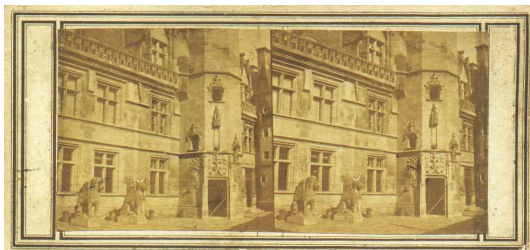
Paris - Assemblée Nationale. « Bibliothèque du corps législatif »  
[Indexation sur stereotheque.fr](http://indexation.sur.stereotheque.fr)

Paris - Library of te congress

Au dos, manusc. à l'encre : « Bibliothèque du / Corps législatif »

---

coll\_1\_231



Paris - Cour de l'hôtel de Cluny.  
Animaux symboliques de l'Evangile qui proviennent de la tour  
Saint Jacques de la Boucheries. Ils ont été déposés lors de la restauration de  
celle-ci par Bellu en 1853. Des copies par le sculpteur Chenillon remplacent les  
originaux en haut de la tour.

[Indexation sur stereothèque.fr](http://indexation.stereothèque.fr)

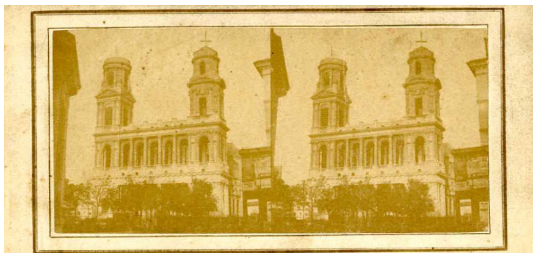
Paris - Private mansion of Cluny.

The yard. Old sculptures from the tower of Saint Jacques.

Au dos, à l'encre : « Maréchal Ney » (sic !). Vue déposée par Hippolyte Jouvin  
sur carton épais jaune, cote BNF Vx144 boîte 15, DL 1868-3104. Timbre oval au  
dos : « Photographie stéréoscopique / Hte JOUVIN / 11 R du Gd Chantier Paris »

---

coll\_1\_232



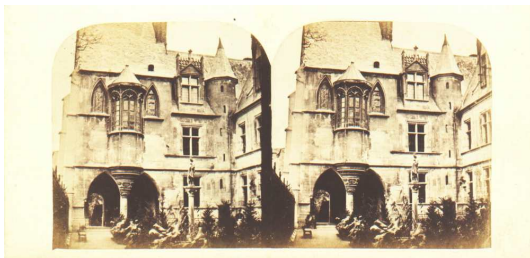
Paris - église Saint-Sulpice, surmontée de ses deux télégraphes Chappe  
[Indexation sur stereothèque.fr](http://Indexation.sur.stereothèque.fr)

Paris - Saint-Sulpice church, with the Chappe telegraph on the towers.

Au dos, à l'encre « St Sulpice »

---

coll\_1\_238



Paris - Cour de l'hôtel de Cluny.  
[Indexation sur stereotheque.fr](http://Indexation.sur.stereotheque.fr)  
Paris - Private mansion  
of Cluny

Au dos au crayon : « Musée de Cluny / Paris ». Vue déposée par Jouvin (L).  
Vue N°489. Cote BNF : Vx144 boîte 15

---

coll\_1\_239



Paris - ancienne gare du Nord : Embarcadère du Nord, ou embarcadère de Belgique

[Indexation sur stereothèque.fr](http://indexation.sur.stereothèque.fr)

Paris - The first building of the North station

Au dos, manusc. à l'encre : « Ch de fer du Nord ».  
Construit en 1846 par l'architecte de la Compagnie du Nord, Léonce Reynaud, le bâtiment est remplacé en 1861 par l'actuelle gare du Nord (1861-1864) de Jacques-Ignace Hittorff. L'ancien embarcadère est remonté et réhaussé à Lille en 1864 pour remplacer l'embarcadère édifié en 1847 par Alfred Armand.

---

coll\_1\_242



Paris - Façade du Palais du Sénat  
[Indexation sur stereotheque.fr](http://stereotheque.fr)  
Paris - The Senate

---

coll\_1\_243



*(Série 3\_type3)*

Paris - Orangerie du Jardin des Plantes

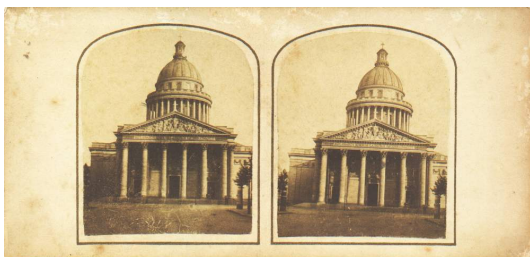
[Indexation sur stereothèque.fr](http://indexation.stereothèque.fr)

Paris - the orangery of the Jardin des plantes

Au dos, manusc . à l'encre : « L'orangerie du jardin des plantes ».

---

coll\_1\_244



*(Série 3\_type3)*

Paris - Le Panthéon.

*Indexation sur [stereotheque.fr](http://stereotheque.fr)*

Paris - The Pantheon



---

coll\_1\_260



*(Série 9)*

Paris. Exposition universelle de 1855. Signature L.F. Tirage Leautté Frères.

[Indexation sur stereothèque.fr](#)

Paris. World fair of 1855.

Edited by Leautte brothers

Au dos, manuscr au crayon : « Exposition 1855 » et initiales «AC»

---

coll\_1\_261



*(Série 9)*

Paris. Exposition universelle de 1855. Signature L.F. Tirage Leautté Frères.

[Indexation sur stereothèque.fr](http://Indexation.sur.stereothèque.fr)

Paris. World fair of 1855.

Edited by Leautte brothers.

Au dos, manusc au crayon : « Exposition 1855 » et initiales «AC».Photographie inversée : les inscriptions se lisent à l'endroit dans un miroir.

---

coll\_1\_262



*(Série 9)*

Paris. Exposition universelle de 1855. Signature L.F. Tirage Leautté Frères.

[Indexation sur stereotheque.fr](http://Indexation.sur.stereotheque.fr)

Paris. World fair of 1855.

Edited by Leautte brothers.

Au dos, manusc au crayon : « Exposition 1855 » et initiales «AC» Photographie inversée : les inscriptions se lisent à l'endroit dans un miroir.

---

coll\_1\_263



*(Série 9)*

Paris. Arc de Triomphe de l'Etoile. Signature L.F.

Tirage Leautté Frères.

[Indexation sur stereothèque.fr](http://Indexation.sur.stereothèque.fr)

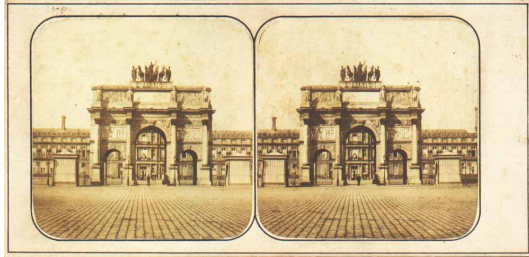
Paris. Triumphal arch.

Edited by Leautte brothers

Au dos, manuscrit au crayon : « Arc de Triomphe de l'Etoile à Paris »

---

coll\_1\_269



Paris - Les Tuileries et l'arc de triomphe du carrousel.

[Indexation sur stereotheque.fr](http://indexation.sur.stereotheque.fr)

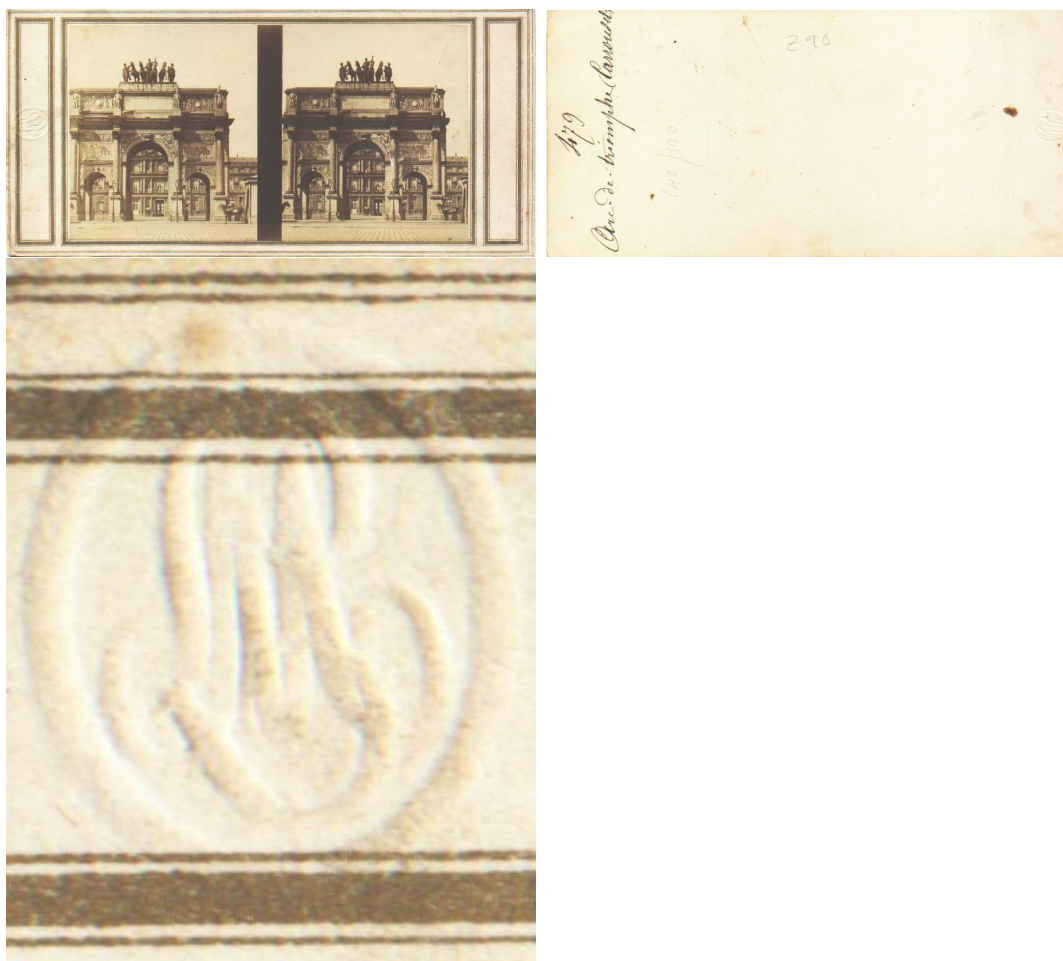
Paris - arch of the carrousel. and the Tuileries castle

Commentaires :

1. premier eclairage à paris par électricité

---

coll\_1\_271



*(Série 101)*

Paris - Les Tuileries et l'arc de triomphe du carrousel. Par Félix Jacques Antoine Moulin.

[Indexation sur stereotheque.fr](http://Indexation.sur.stereotheque.fr)

Paris - arch of the carrousel. and the Tuileries castle

Timbre sec

ovale 13x12mm : Monogramme « ML ». Au dos, à l'encre : « 479 / Arc de triomphe (Carrousel) » et au crayon « 140/120 »

---

coll\_1\_273



Paris - église Saint-Sulpice, surmontée de ses deux télégraphes Chappe.  
La vue est inversée.

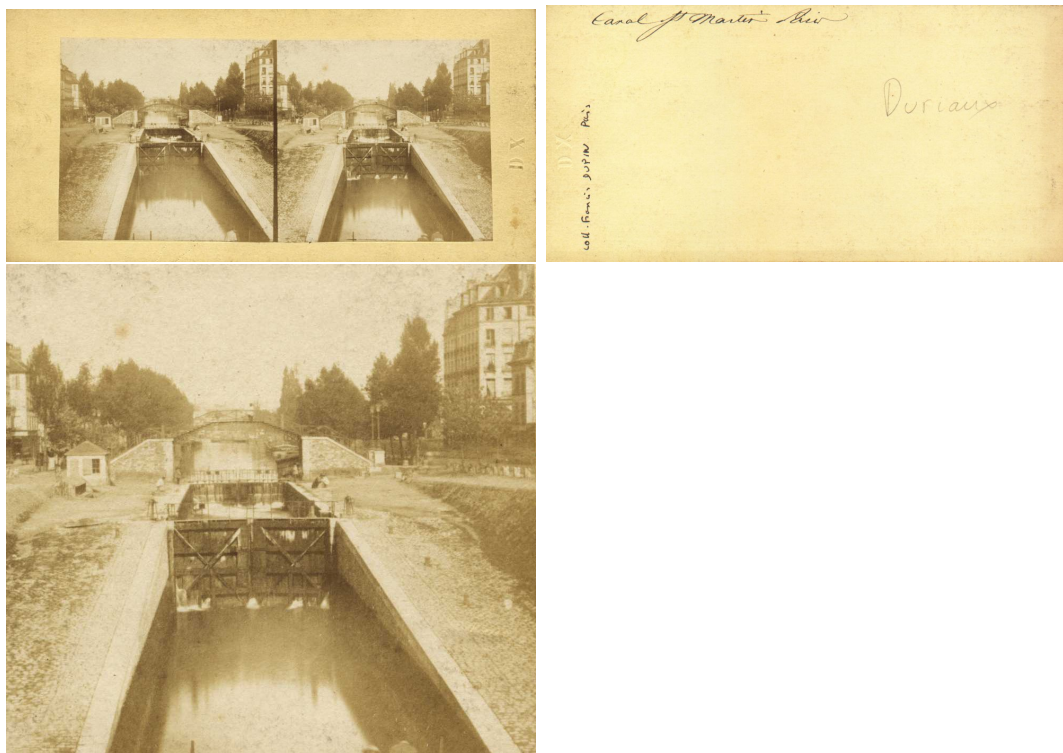
[Indexation sur stereothèque.fr](http://indexation.stereothèque.fr)

Paris - Saint-Sulpice church, with the Chappe telegraph on the towers. The view  
is inverted.



---

coll\_1\_274



*(Série 5)*

Paris - Le Canal Saint Martin. Par Duriaux.

[Indexation sur stereothèque.fr](http://indexation.stereothèque.fr)

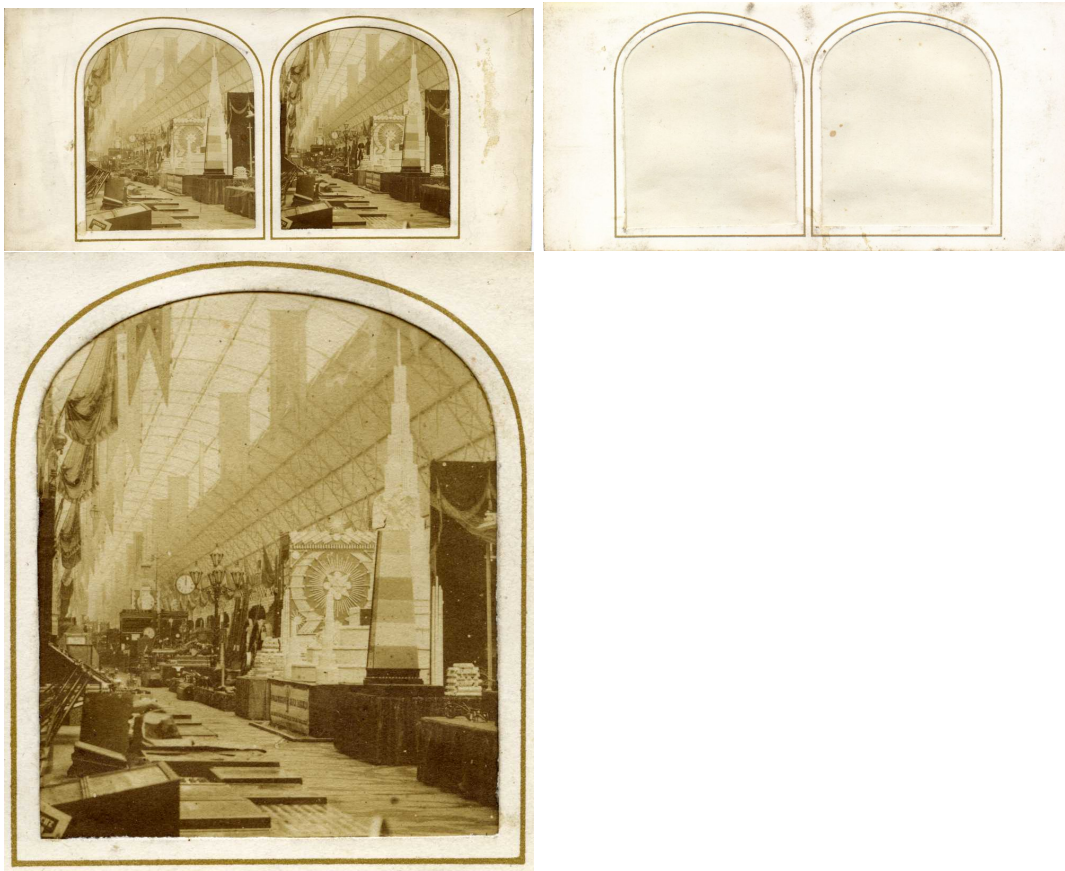
Paris -The channel Saint Martin. By Duriaux.

Timbre sec « DX » Au dos à l'encre : « Canal St Martin Paris » et au crayon (écriture récente ?) « Duriaux »



---

coll\_1\_281



*(Série 3\_type4)*

Paris - Exposition universelle. 1855

[Indexation sur stereothèque.fr](http://indexation.stereothèque.fr)

Paris - World fair of 1855

La vue est montée entre deux cartons évidés, ce qui permet une observation par transparence.

Vue attribuée à Ferrier.

Semi-tissue view

---

coll\_1\_285



*(Série 9)*

Paris. Colonne place Vendôme. Tirage Leautté Frères.

[Indexation sur stereotheque.fr](http://Indexation.sur.stereotheque.fr)

Paris. Place Vendôme Column. Edited by Leautte brothers

Au dos, manuscrit au crayon : « La colonne Vendôme », « 99 » et tampon noir  
« Collection  
Denis Pellerin »

---

coll\_1\_289



*(Série 1)*

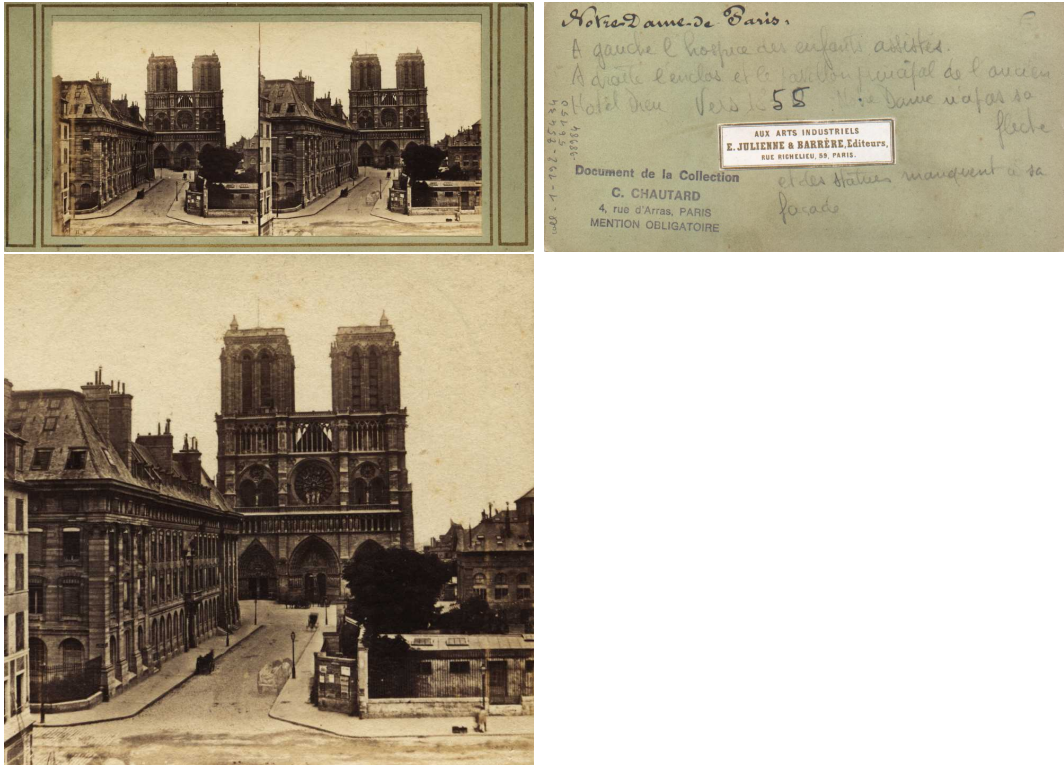
Paris. Place de la Concorde. Tirage Villeneuve ?

[Indexation sur stereothèque.fr](http://indexation.stereothèque.fr)

Paris. Concorde place. Edited by Villeneuve ?

Au dos, timbres anciens probablement du premier acheteur : «Blanchard» et «12» dans un encadrement orné 25x18 mm.

coll\_1\_292



(Série 4)

Paris - Notre-Dame. Tirage Villeneuve (?)

[Indexation sur stereotheque.fr](http://Indexation.sur.stereotheque.fr)

Paris - The church Notre-Dame. Edited by Villeneuve (?)

Au dos, manuscrit à l'encre : « Notre Dame Paris »

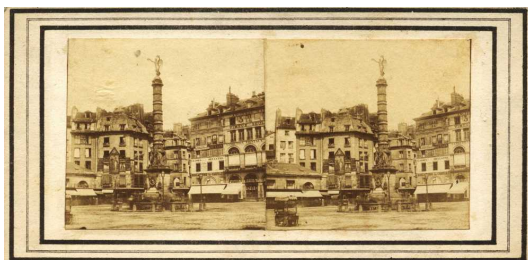
Etiquette collée 58x16 mm «Aux arts industriels / E.JULIENNE & BARRERE, Editeurs, / rue Richelieu, 59, Paris.»

Timbre à l'encre «Document de la Collection / C. CHAUTARD / 4, rue d'Arras, Paris / Mention obligatoire » et descriptif de la vue au crayon, probablement par Chautard.

Une vue presque similaire a été déposée par Villeneuve à la BNF.

---

coll\_1\_296



*(Série 1)*

Paris - Place du Chatelet.(circa 1854). Tirage Villeneuve?

[Indexation sur stereotheque.fr](http://Indexation.sur.stereotheque.fr)

Paris - Chatelet square. Edited by Villeneuve?

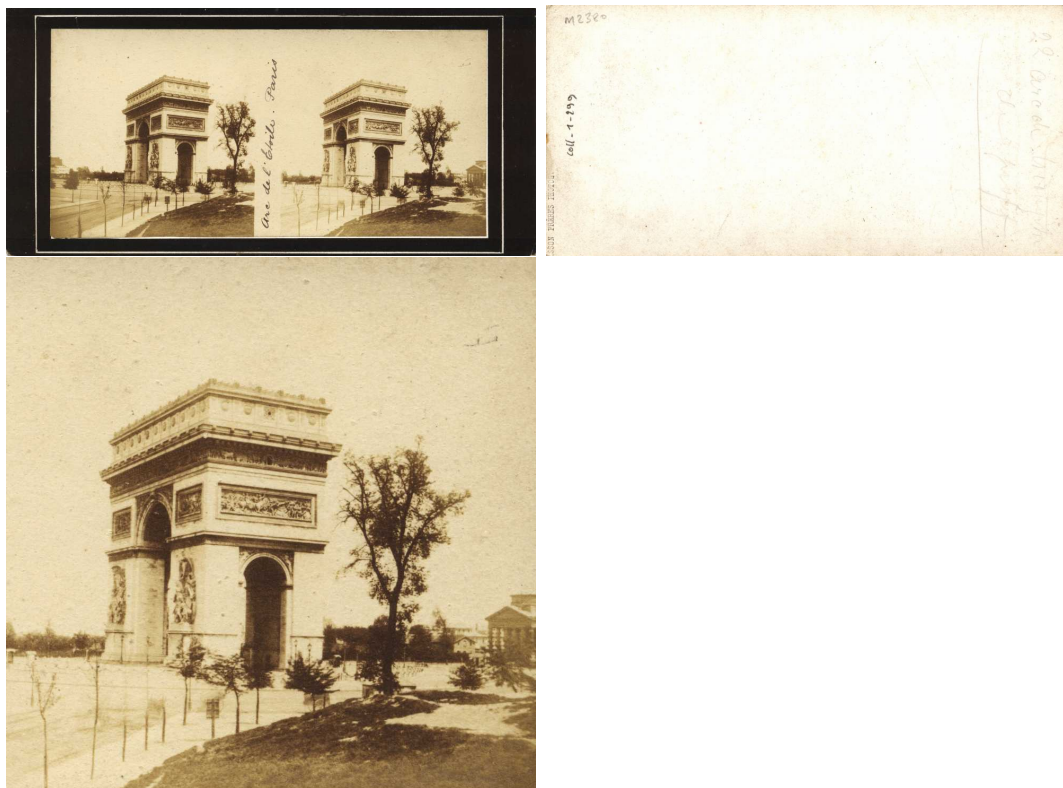
Au dos, au crayon très fin : «Paris», et au crayon en plus gros caractères : «10-13-48».

Vue déposée par Villeneuve. BNF cote Vx144 boîte 13. DL 1857-6059 sous un cartonnage strictement identique à **coll\_1\_283**. Titre au dos : à l'encre dans la longueur en haut : «Ancienne place du Châtelet. Paris» Un deuxième exemplaire du même DL 6059 est de présentation type **coll\_1\_12** : Microfilm R130672 bobine 781



---

coll\_1\_299



*(Série 7)*

Paris - Arc de triomphe de l'Etoile. Par Bisson Frères. Le cartonnage est strictement identiques à celui des vues attribuées à Henri PLAUT.

[Indexation sur stereotheque.fr](http://indexation.sur.stereotheque.fr)

Paris - Triumphal arch.

au dos, tampon 2x29 mm « BISSON FRERES PHOTOG. » et manuscrit au crayon : « 22 arc de triomphe / de profil ». La légende entre les vues a été rajoutée à l'encre.

coll\_1\_300



(Série 66)

Paris - «20 - Palais de justice de Paris». par Louis Camille d'Olivier.

[Indexation sur stereothèque.fr](http://Indexation.sur.stereothèque.fr)

Paris - the Law Courts.

Au dos, manusc au crayon : «Vues de Paris / Le Palais de Justice / N° 12». En bas à droite de la vue de droite, numéro tronqué. Papier salé verni. Vue quasi identique (seuls les fiacres ont bougé, les ombres et la position de l'appareil sont inchangés) déposée par D'Olivier **Série 76**, BNF cote Vx144 boîte 15 DL 5180 1er août 1857 Vue N°33 série "Histoire monumentale et pittoresque stéréoscopique de la France". Cependant, la vue est strictement identique à celle déposée par Koeniger et Foucher. DL 1857-5142, série de Louis Camille d'Olivier "Histoire monumentale et pittoresque stéréoscopique de la France". Koeniger et Foucher, qui devaient être des employés de l'atelier d'Olivier, sont les déposants de ses vues.

Salted paper.

coll\_1\_301



(Série 66)

Paris - «13 - Fontaine de la place Louvois à Paris», par Louis Camille d'Olivier.  
[Indexation sur stereothèque.fr](http://indexation.stereothèque.fr)

Paris - Louvois fountain.

Au dos, manuscrit au crayon : «Vues de Paris / Fontaine de la place Louvois / N° 13». En bas à droite de la vue de droite, numéro : 50.

Papier salé verni. Vue déposée par Koeniger et Foucher, BNF cote Vx144 boîte 17, DL 1857-5197. La vue porte le numéro 50. Vue si proche qu'on pourrait les confondre avec celles déposées par d'Olivier de type **série 76** DL 1857-5149 vue N°62. De toute évidence ces photos ont été prises lors d'une même séance. Papier salé.

Salted paper.



---

coll\_1\_304



*(Série 43)*

Paris - Eglise Saint Gervais. Signature « L.F. » Tirage Leautté Frères.

[Indexation sur stereotheque.fr](http://Indexation.sur.stereotheque.fr)

Paris - Saint Gervais church. Edited by Leautte brothers.

Au dos, au crayon : «Séries 3 / (9) / 18.11 /1863» «Eglise St Gervais» et à l'encre en petit caractère : «N°5498»

---

coll\_1\_305



*(Série 43)*

Paris - Eglise des Invalides. Le dôme. Signature « L.F. » Tirage Leautté Frères.  
[Indexation sur stereotheque.fr](http://Indexation.sur.stereotheque.fr)

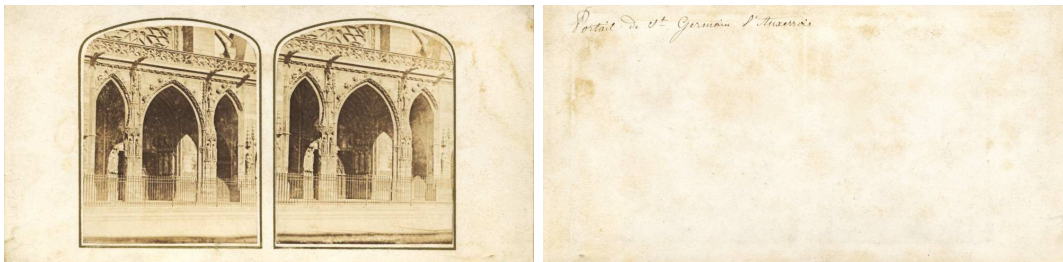
Paris - Invalides church. The vault.

Edited by Leautte brothers.

Au dos, au crayon : «Séries 3 / (4) / 10.11 / 1863» «Dôme des Invalides» et  
«(3)». A l'encre en petits caractères : «N°5498»

---

coll\_1\_306



*(Série 3\_type3)*

Paris. Eglise Saint Germain l'Auxerrois

[Indexation sur stereothèque.fr](http://indexation.sur.stereothèque.fr)

Paris - Saint Germain l'auxerrois church

Au dos, manuscrit à l'encre : «Portail De St Germain l'Auxerrois».

---

coll\_1\_307



Paris - Le Canal Saint Martin.  
[Indexation sur stereotheque.fr](http://indexation.sur.stereotheque.fr)  
Paris - Saint Martin. channel.

Au dos à l'encre : « Canal St martin»

---

coll\_1\_308



*(Série 77)*

Paris. Les thermes de Julien et l'hôtel de Cluny. Tirage F.Chevalier et A.Champeaux.

[Indexation sur stereothèque.fr](http://indexation.stereothèque.fr)

Paris - Cluny thermal baths. Edited by F.Chevalier et A.Champeaux.

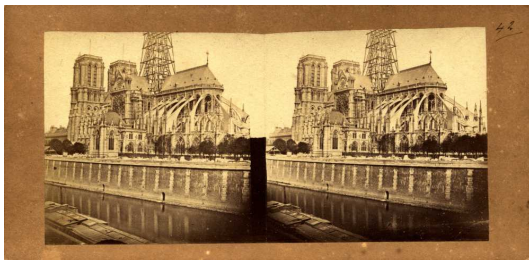
Sur le côté, imprimé : «F.Chevalier & A.Champeaux phot . Rue St Denis. 52. A Belleville » et légende manuscrite à l'encre : «Paris

Termes Julien . hôtel Cluny»

Dans la même série, BNF DL inconnu. Cote Vx144 boîte 13, photo de la place du Châtelet avec au dos un texte imprimé sur l'historique de la place par Théodorine d'Harcourt.

---

coll\_1\_312



Paris - Eglise Notre-Dame, avec la flèche en construction. (1859-1860)  
[Indexation sur stereotheque.fr](http://indexation.sur.stereotheque.fr)

Paris - Notre-Dame church. Rebuilt of the steeple

Au dos, manuscrit à l'encre noire : «Notre Dame»



coll\_1\_313



(Série 76)

Paris - Place du Châtelet, La colonne du Palmier (fontaine). Série «Histoire monumentale et pittoresque stéréoscopique de la France» Vue N°57. Par Louis Camille d'Olivier.

[Indexation sur stereothèque.fr](http://Indexation.sur.stereothèque.fr)

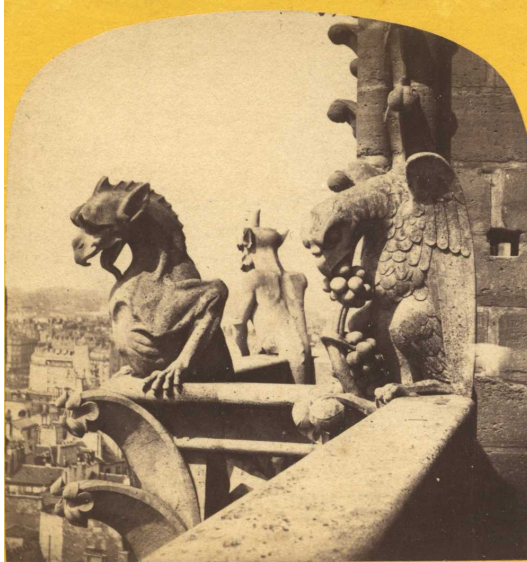
Paris - Châtelet square, the Palm-tree column (fountain).

Vue sur papier salé verni.

Dépôt légal 1857. Série de 68 vues. Au dos, étiquette collée aux dimensions de la carte : historique en français et en anglais par T.Toussenel et A.Pelletier et timbre à l'encre noire «Helen D. Moseley collection National Stereoscopic Association». Vue déposée BNF cote Vx144 boîte 17, DL 1857-5142. Déposé par Koeniger et Foucher, qui devaient être des employés de l'atelier d'Olivier.

---

coll\_1\_314



Paris - Eglise Notre Dame. Vue des chimères de Viollet Le Duc. (Gargouilles  
[Indexation sur stereothèque.fr](http://Indexation.sur.stereothèque.fr)

Paris - Church Notre Dame. The chimeras placed by Viollet Le Duc during the  
restauration of the monument. (gargoyles)

Au dos, manuscrit à l'encre : «Gouttières de Notre Dame» et à la machine à  
écrire : «Collected at Hampton, N.Y. 1943»



---

coll\_1\_315



*(Série 86)*

Paris - Façade de Notre-Dame. Vers 1851-1852

[Indexation sur stereotheque.fr](http://Indexation.sur.stereotheque.fr)

Paris - The church Notre-Dame.

Papier albuminé, peut-être obtenu avec un négatif papier. Le montage de la vue est très particulier : Le papier photographique est pris en sandwich entre le carton du dessous et le papier imprimé du dessus, qui joue ainsi le rôle de passe-partout. Sur le cartonnage à droite : «déposé»

Vue très semblable à celle de Charles Nègre Cf Sothby's, vente Jammes. Paris 22 Mars 2002. Catalogue Ch. Nègre p.96

N°421 et catalogue Vente Viollet Le Duc Drouot 19 mars 2002 expert Pagneux lot N°4. Différence : statues probablement en bois dans les niches des contreforts au niveau des portails sont en place sur la vue de Nègre. Datation : avant janvier 1852 si l'on en croit la gravure de L'Illustration du 3 janvier 1852. On y voit le trumeau du portail central entièrement refait. Après, on sait de façon assez sûre qu'il est refait fin janvier 1853 (cf vues de Marville. Mariage de l'Empereur. Vente viollet Le Duc. Lot N°11).

Une autre vue représente l'intérieur du palais des expositions, lors de l'exposition universelle de 1855 (collection Dominique Devidts).

Vue attribuée à Duboscq-Soleil.

coll\_1\_321



(Série 9)

Paris. Le Palais Royal. Initiales L.F. Tirage Leautté Frères.

[Indexation sur stereotheque.fr](http://Indexation.sur.stereotheque.fr)

Paris. Royal palace. Edited by Leautte brothers

Au dos au crayon : «[128] / Façade du Palais Royal à Paris» Manuscrit à l'encre noire

«Palais Royal. 1636 by Card. Richelieu.» «App the Louvre. / Paris» «[Clust] L.Mitchell / from C-A. Hale [ou Hall]»  
initiales «C.L.M.»

Vue déposée par Léautté sur carton beige, BNF cote Vx144 boîte 15, DL 1858-2937, légende au crayon dans la longueur : «Façade du Palais Royal» et à l'encre noire : «N°9[5]»

coll\_1\_322



(Série 9)

Paris. Champs Elysées. Le cirque de l'Impératrice. Initiales L.F. Tirage Leautté Frères.

[Indexation sur stereotheque.fr](http://Indexation.sur.stereotheque.fr)

Paris. Champs Elysees. The Impress circus. Edited by Leautte brothers.

Au dos au crayon en partie recopié dessus à l'encre : «N°120 / Le Cirque de l'Impératrice» Manuscrit à l'encre noire

«Champs Elysées / Paris» «[Clust] L.Mitchell / from C-A. Hale [ou Hall]» initiales «C.L.M.»

Vue déposée par Leautté sur carton beige, BNF cote Vx144 boîte 14, DL 1858-2931. «N°89»

coll\_1\_323



*(Série 9)*

Paris. Façade sud et abside de l'église Notre Dame. Vers 1855. Initiales L.F  
Tirage Leautté Frères.

[Indexation sur stereothèque.fr](http://indexation.stereothèque.fr)

Paris. South façade and apse of Notre Dame church. Edited by Leautte brothers.

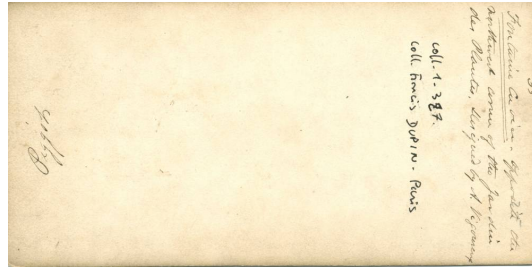
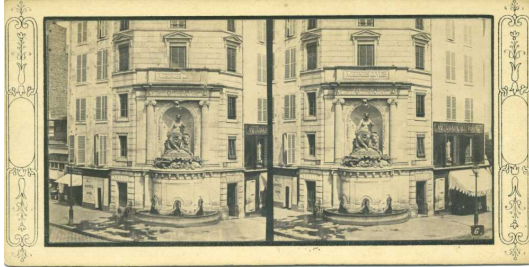
Au dos au crayon «11 / L'Eglise Notre Dame (côté Sud] à Paris» A l'encre noire, recouvrant une écriture fine au crayon : «From the [] bridge» Manuscrit à l'encre noire

«[Clust] L.Mitchell / from C-A. Hale [ou Hall]»

initiales «C.L.M.» Datation de la prise de vue : vers 1854. La vue est postérieure à juillet 1853, car les barraquements à l'est de la sacristie (visibles sur Cheronnet, Paris tel qu'il fut p.52) ont été rasés. Or, ils sont démolis au début de 1853. (cf journal Le Siècle N°6415 du 18 juillet 1853 p.3 : «Les dernières barraques établies sur le terrain de l'ancien archevêché, et dans lesquelles demeurèrent casernés pendant près de cinq ans divers détachemens de l'armée de Paris, ont disparu depuis plus de trois mois(...)»)



coll\_1\_327



(Série 76)

Paris - Fontaine Cuvier. Série «Histoire monumentale et pittoresque stéréoscopique de la France». Par Louis Camille d'Olivier.

[Indexation sur stereothèque.fr](http://indexation.stereothèque.fr)

Paris - Cuvier's fountain.

Vue sur papier salé verni.

Dépôt légal 1857. Série de 68 vues. Au dos, manuscrit à l'encre : description en anglais et signature

coll\_1\_328



*(Série 76)*

Paris - Statues, jardin des Champs Elysées. Série «Histoire monumentale et pittoresque stéréoscopique de la France». Par Louis Camille d'Olivier.

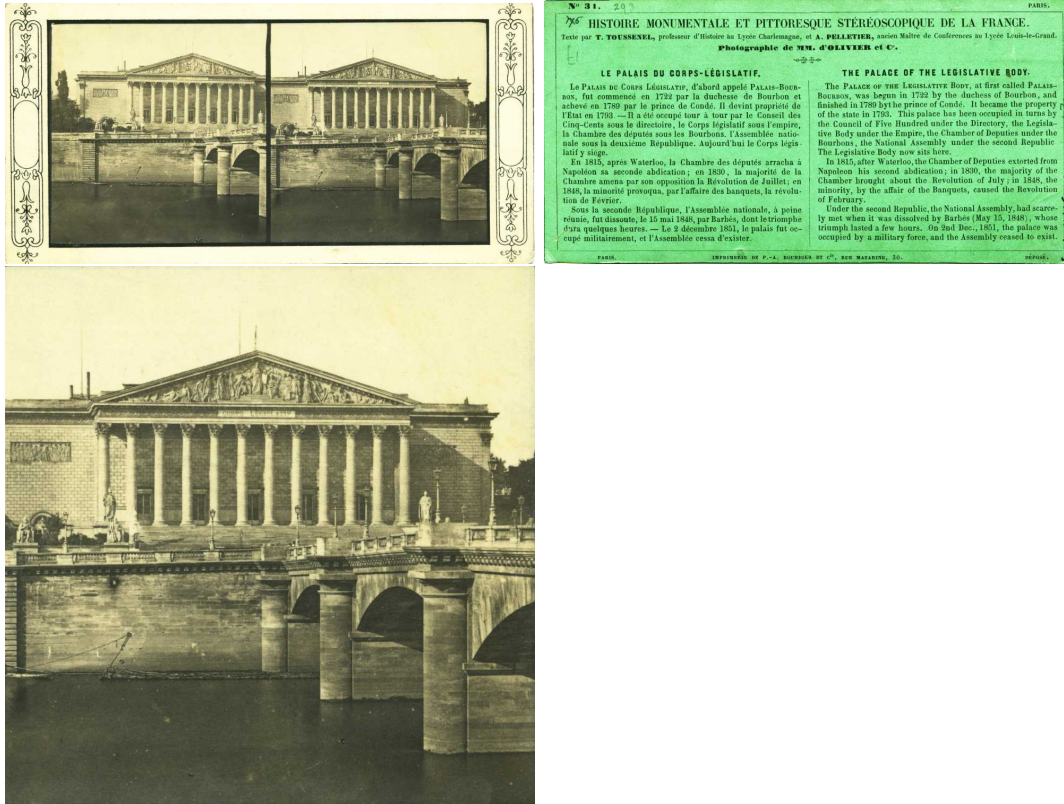
[Indexation sur stereothèque.fr](http://Indexation.sur.stereothèque.fr)

Paris - Statues at the Champs Elysées garden

Vue sur papier salé verni.

Dépôt légal 1857. Série de 68 vues. Au dos, manuscrit à l'encre : initiales «YC», «Statues des Ch. Elysées». Tampon à l'encre bleue 32x23 mm «CHAPPUIS [PA-TENT] / 6 / FLEET ST / REFLECTORS»

coll\_1\_329



(Série 76)

Paris - Le Palais du Corps-Législatif (Assemblée Nationale, Palais Bourbon).  
Pont de la Concorde.

Série «Histoire monumentale et pittoresque stéréoscopique de la France» Vue  
N°31. Par Louis Camille d'Olivier.

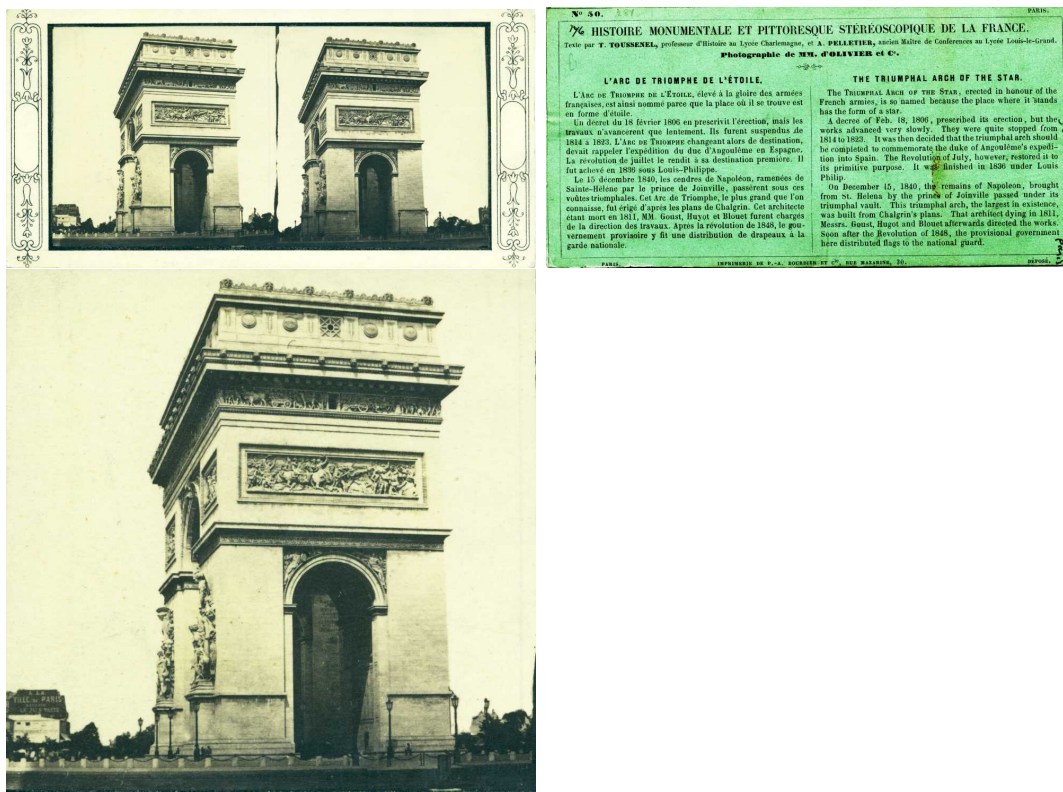
[Indexation sur stereothèque.fr](http://Indexation sur stereothèque.fr)

Paris - The parliament and Concorde bridge

Vue sur papier salé verni.

Dépôt légal 1857. Série de 68 vues. Au dos, étiquette collée aux dimensions de la  
carte : historique en français et en anglais par T.Toussenel et A.Pelletier. Dépôt  
légal département de la Seine 1ier août 1857 N°5178. Déposé par Koeniger et  
Foucher, qui devaient être des employés de l'atelier d'Olivier.

coll\_1\_330



(Série 76)

Paris - Arc de triomphe de l'Etoile.

Série «Histoire monumentale et pittoresque stéréoscopique de la France» Vue N°50. Par Louis Camille d'Olivier.

[Indexation sur stereotheque.fr](http://Indexation.sur.stereotheque.fr)

Paris - The triumphal arch of the star.

Vue sur papier salé verni.

Dépôt légal 1857. Série de 68 vues. Au dos, étiquette collée aux dimensions de la carte : historique en français et en anglais par T.Toussenel et A.Pelletier.

Dépôt légal département de la Seine, 1er août 1857, N°5197. Déposé par Koeniger et Foucher, qui devaient être des employés de l'atelier d'Olivier.



---

coll\_1\_331



*(Série 77)*

Paris. Arc de Triomphe du Carrousel.

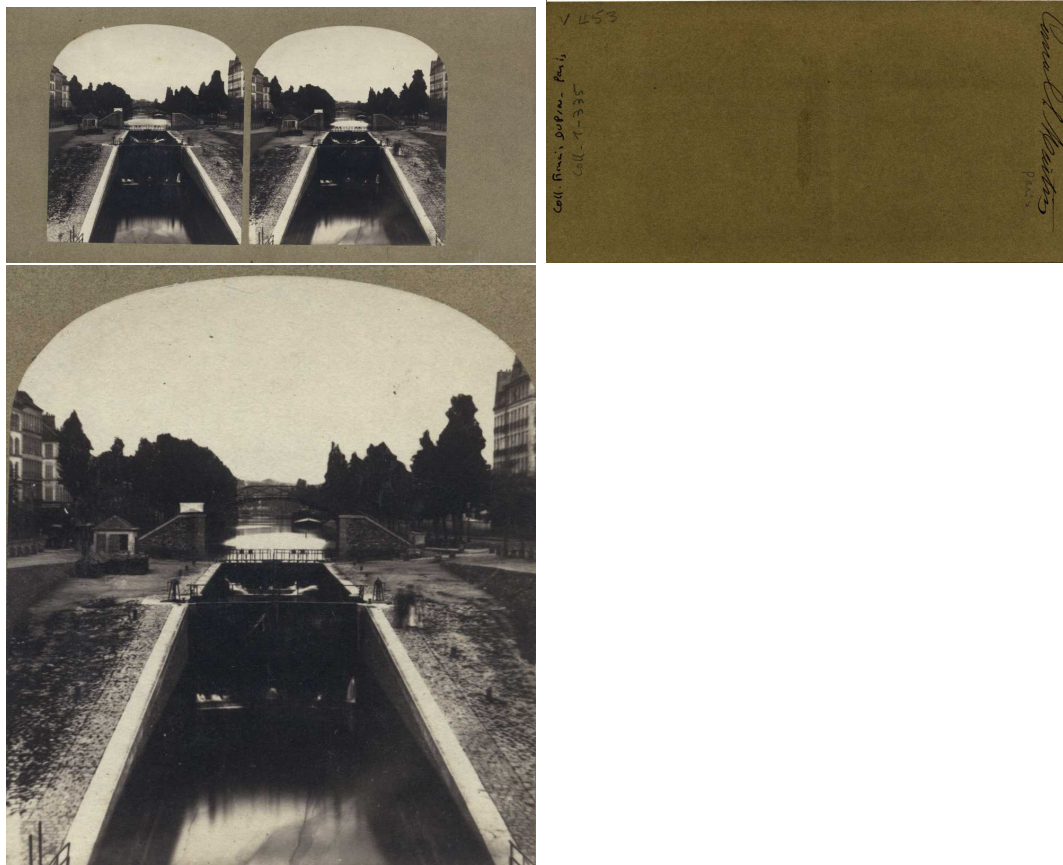
[Indexation sur stereotheque.fr](http://Indexation.sur.stereotheque.fr)

Paris - Triumphal arch of the Carrousel.

légende manuscrite à l'encre : «Arc de Triomphe du Carrousel». Dos de la  
vue : papier gris foncé. Timbre sec : «F»

---

coll\_1\_335



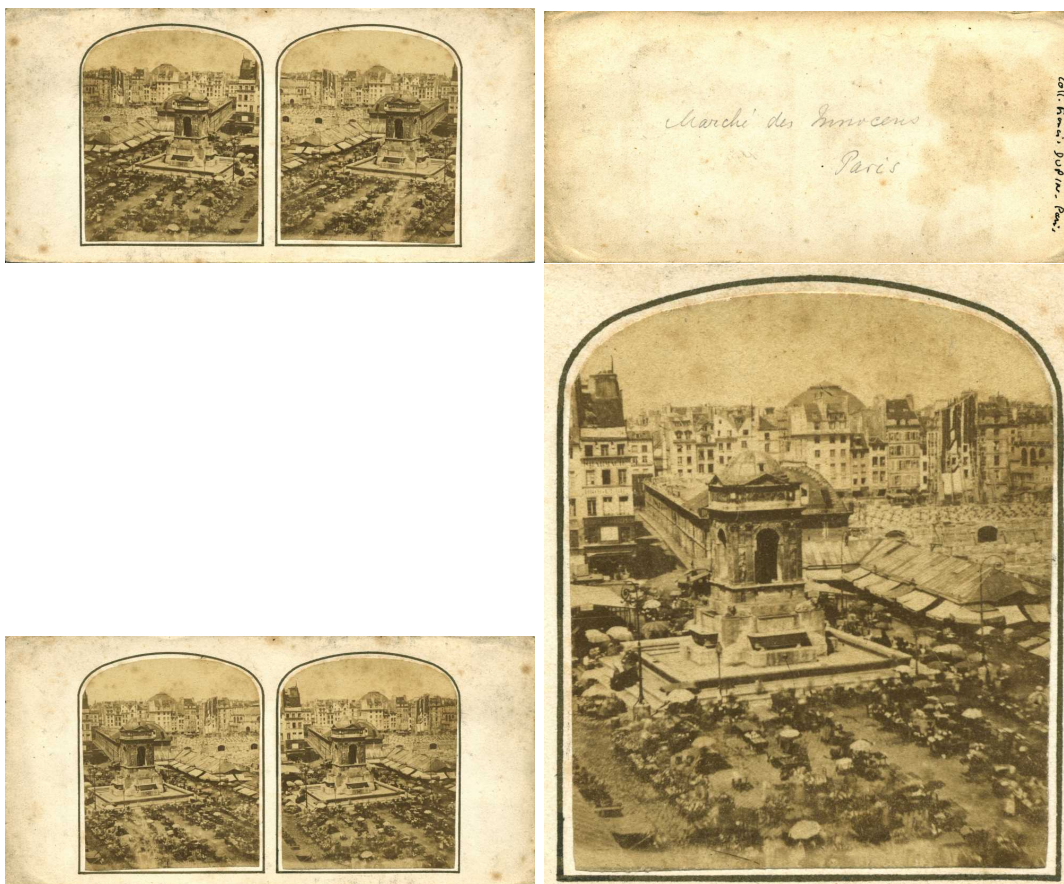
Paris - Le Canal Saint Martin.

[Indexation sur stereothèque.fr](http://indexation.sur.stereothèque.fr)

Paris - Saint Martin. channel.

Au dos manuscrit à l'encre : « Canal St martin »

coll\_1\_337



*(Série 3\_type3)*

Paris - Les Halles, le marché des innocents, et la fontaine des innocents

[Indexation sur stereothèque.fr](http://Indexation.sur.stereothèque.fr)

Paris - Central food market. Market of the «innocent».Fountain of the «innocents

»

La photo est inversée. Derrière (cad à l'Ouest de la fontaine), le bâtiment long est la la halle aux draps. Elle subit un grave incendie en Avril 1855, mais on la retrouve sur les photos postérieures de façon certaine à 1856. (cf Michel Cabaud Paris et les parisiens sous le Second Empire. p. 98). Il semble qu'ici, le toit de la halle ne soit pas celui en tôle qu'on voit plus tard. Ceci laisse penser que la vue est antérieure à l'incendie d'Avril 1855. au Nord de la halle aux draps, terrain en démolition, ou peut-être début des fondations du pavillon 8. 1er Février 1854 : Mise en adjudication des travaux de terrassement du corps de l'Est. (cf Bertrand Lemoine. Les Halles de Paris. p.163). Juin 1854 : Démolition du groupe d'îlots

au nord de la halle aux draps. (cf Lemoine p. 163) (cf  
Le Siècle 7067 du 10 Juillet 1854 : « La démolition des cinquante-huit maisons récemment expropriées pour l'agrandissement du périmètre des halles centrales se continue sans relâche. Une armée de maçons a pris possession des rues de la Grande et de la Petite friperie, de la Tonnellerie, des emplacements des marchés au beurre et à la verdure. (...) »). Le 24 Octobre 1855, début de construction du pavillon 12 (cf Le Siècle 7533 du 24 Octobre 1855). Absent sur cette vue. La date de prise de vue se situe donc entre Février 1854 et Octobre 1855. Et plus précisément, probablement entre Juillet 1854 et Avril 1855.

---

coll\_1\_340



Paris - Place du Trône. Nation.  
Barrière d'octroi.

[Indexation sur stereotheque.fr](http://indexation.sur.stereotheque.fr)

Paris - Trône square. Now The Nation square.



---

coll\_1\_342



*(Série 7)*

Paris - Chemin de fer de ceinture, rive gauche.

Attribué à Henri Plaut

[Indexation sur stereotheque.fr](http://Indexation.sur.stereotheque.fr)

Paris - Train.

Au dos, manuscrit à l'encre et au crayon, début de légende tronquée à cause d'un redécoupage de la vue, et seconde ligne : «rive gauche»

---

coll\_1\_350



*(Série 3\_type2)*

Paris. Abside de l'église Notre Dame.

[Indexation sur stereotheque.fr](http://Indexation.sur.stereotheque.fr)

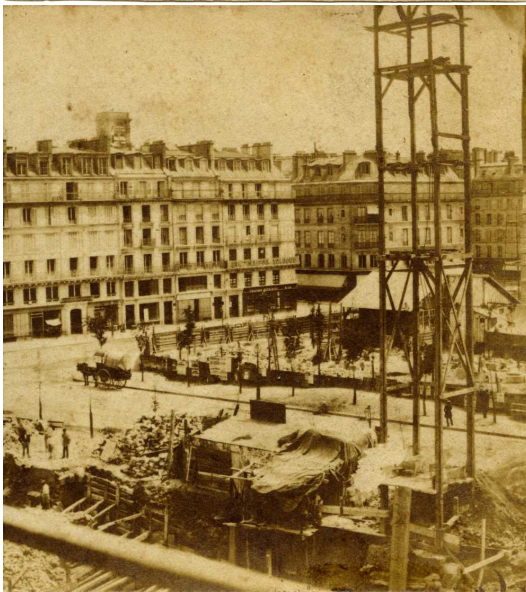
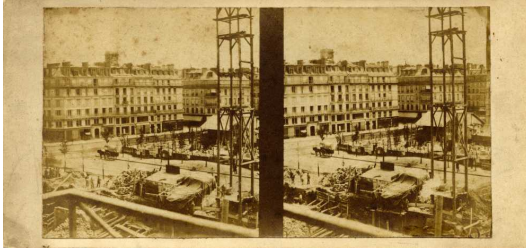
Paris. Apse of Notre Dame church

Au dos manuscrit à l'encre : «Notre Dame»

Vue attribuée à Ferrier.

---

coll\_1\_359



Paris - Travaux Place du Châtelet

Paris - Works at Châtelet square

Au fond, la rue de Rivoli. Derrière l'échafaudage, le square de la Tour Saint Jacques.

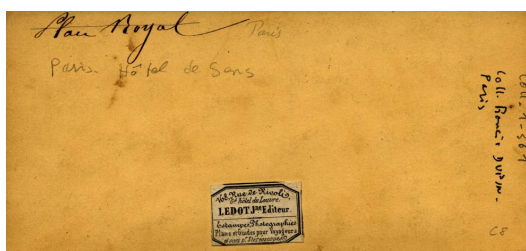
Tout au fond, derrière les immeubles, la tour de l'église Saint Merri.

Commentaires :

1. place du Châtelet, près de la Tour St Jacques et de la rue de Rivoli au moment de la construction du théâtre  
NB : clocher de St Merri visible en arrière plan



coll\_1\_361



Paris - Hôtel de Sens

Paris - Sens Hôtel

Actuelle bibliothèque Forney

## coll\_1\_364



Paris - Mur de l'enceinte de Philippe Auguste près du boulevard Saint Michel  
 Paris - The wall of Philippe Auguste near the boulevard Saint Michel

Au dos, manusc à l'encre : «Ancien mur de Paris sous Philippe Auguste et la Sorbonne » et dessous la même légende répétée. Le long du côté droit, timbre sec «PHOTOGRAPHIE INSTANTANNÉE / SAUGRIN / PARIS»

Au fond à droite,  
 coupole de la chapelle de la Sorbonne.

La vue est prise depuis l'extérieur de l'enceinte. Le photographe s'est placé sur l'actuelle rue Monsieur le Prince, un peu au sud de l'intersection avec la rue de Vaugirard.

Le pan de mur a été mis à jour lors des démolitions entreprises pour le percement du boulevard Saint Michel et la création de la place Saint-Michel en 1855-1860. Démoli depuis, il passerait maintenant de l'intersection de la rue

Cujas et du Bd St Michel à l'intersection de la rue Soufflot et de la rue Victor Cousin.

On voit sur la photo vraisemblablement la tour identifiée par la lettre "O" par Bonnardot dans sa Dissertation archéologique sur les anciennes enceintes de Paris (p. 50 et fig. p. suivante). Il la décrit ainsi vers 1840 : «Les tours O et P sont très connues. Je les ai visitées plusieurs fois du côté de la rue des Grès, où était une caserne de la garde municipale, et du côté de la rue S.Hyacinthe. (...). Le gros mur pouvait avoir, sur ce point, environ six mètres de hauteur à partir d'une espèce de talus de terre, 27 assises de petites pierres d'équarrissage inégal, soit que le mur eût été souvent réparé, soit que dès l'origine les matériaux fussent ainsi disposés. La tour O était couverte du toit le plus disgracieux, formé de plâtras, ayant sa pente du côté de la caserne. Vers le haut de la tour était une meurtrière, et peut-être en existait-il plusieurs autres sous les lierres épais qui tapissaient ça et là ces vieux débris. L'intérieur de la tour, où était établie, je crois, une pompe, avait été très modifié ; on en distinguait à peine la forme. (...)» In Dissertations archéologiques sur les anciennes enceintes de Paris, suivies de recherches sur les portes fortifiées qui dépendaient de ces enceintes, Alfred Bonnardot 1852. [Archive.org, Getty Research Institute, ark:/13960/t6646zc7v](https://www.archive.org/details/GettyResearchInstitute/ark:/13960/t6646zc7v) et [Gallica, bibliothèque de Lyon,](https://gallica.bnf.fr/ark:/12148/BPT6k95748t)

Sur la gravure. Le dessin est pris de l'actuelle rue Monsieur le Prince, un peu au sud de la rue Racine. À droite la rue Soufflot et au fond le Panthéon. La tour la plus à gauche est la tour N (Bonnardot Op. Cit. p. 48). Bonnardot indique qu'elle est détruite en 1840 lors de la construction du Lycée Saint Louis, à l'emplacement du collège d'Harcourt. Visiblement, la partie basse est conservée. Au fond, derrière la tour N, le lycée Saint Louis.

D'après la notice bibliographique, la gravure date du 28 juillet 1860.

Voir <https://repository.library.brown.edu/studio/item/bdr:86855/>

Publication de la gravure de Jules Gaildrau dans L'Illustration, Journal Universel, No 909, Volume 36,

28 juillet 1860.



## Paris - Bois de Boulogne?

## Paris - Bois de Boulogne?

Au dos, manuscrit à l'encre : «Environs de Paris»

---

coll\_1\_367



Paris - Bois de Boulogne ?

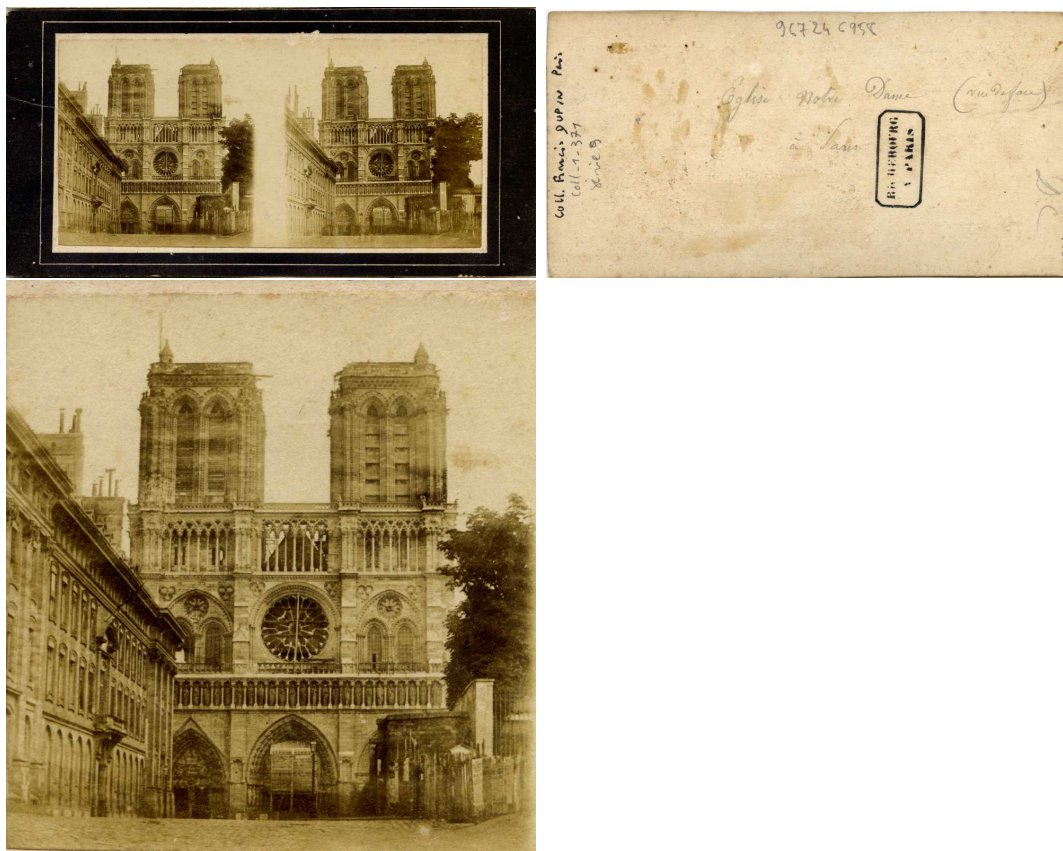
Paris - Bois de Boulogne ?

Au dos, manuscrit à l'encre : «Environs de Paris»

Timbre «The Treadwell Collection»



coll\_1\_371



*(Série 9)*

Paris. Eglise Notre Dame. Attribué à L.F.

Tirage Leautté Frères.

Paris - Notre Dame church. Edited by Leautte brothers.

Au dos au crayon dans la longueur : «Eglise Notre Dame (vue de face)  
à Paris» et initiales au crayon «DC»

Timbre encre noir 31x15mm «R[ICH]EBOURG / [A] PARIS» Richebourg?

coll\_1\_375



Paris - Buttes-Chaumont

Paris - Buttes Chaumont

Légende manuscrite à l'encre au dos : «Buttes Chaumont»

Peut-être voit-on une plâtrière. Les structures longues en bois, ressemblant à des mangeoires ou à des séchoirs (à quoi ?) ne sont pas identifiées.

Tout au fond à droite (coll\_1\_375\_99844.jpg), on voit 8 bâtiments, chacun à toiture à deux pans. Ils appartiennent aux usines et ateliers de la Compagnie parisienne d'éclairage et de chauffage par le gaz. Ils se trouvaient dans l'actuel

quadrilatère délimité par les rue Curial, rue de Cambrai, passage Wattieaux (Wathiau sur l'Atlas d'Haussmann 1868) (19e ar.). Remerciements à J.P Ducatez.

Tout au fond à gauche (coll\_1\_375\_98377.jpg), on voit les arches d'un pont ou d'un viaduc (non identifié, après avoir pensé qu'il s'agissait du viaduc d'Auteuil, précédant l'actuel pont du Garigliano).

Bibliographie Vue des bâtiments : 2e vue "Vue depuis la cantine" du recueil Compagnie parisienne d'éclairage et de chauffage par le gaz : vue des usines et des ateliers / A. Fernique, fotogr. Éditeur

:  
[Ecole nationale des ponts et chaussées] (Paris) 1878-1880 Collections de l'École nationale des ponts et chaussées <https://gallica.bnf.fr/ark:/12148/btv1b1200034x>  
Plan extrait du recueil (le même disponible aux 2 liens suivants) : <https://gallica.bnf.fr/ark:/12148/btv1b10481615h> [https://bibliotheque.enpc.fr/exl-php/vues/enpc\\_\\_\\_\\_phototheque/198.html](https://bibliotheque.enpc.fr/exl-php/vues/enpc____phototheque/198.html)

Plan parcellaire municipal de Paris (fin XIXe), 74e quartier, Pont de Flandres, 128e feuille, échelle 1/500, cote PP/11905/E [http://archives.paris.fr/f/plansparcellaires/tableau/?&crit1=14&v\\_14\\_1=19](http://archives.paris.fr/f/plansparcellaires/tableau/?&crit1=14&v_14_1=19)



---

coll\_41\_1



*(Série 49)*

« 1805 - Musée du Louvre. Statue du gladiateur combattant » Par Ferrier & Soulier

Louvre museum. Statue of the gladiator fighting

---

coll\_41\_2

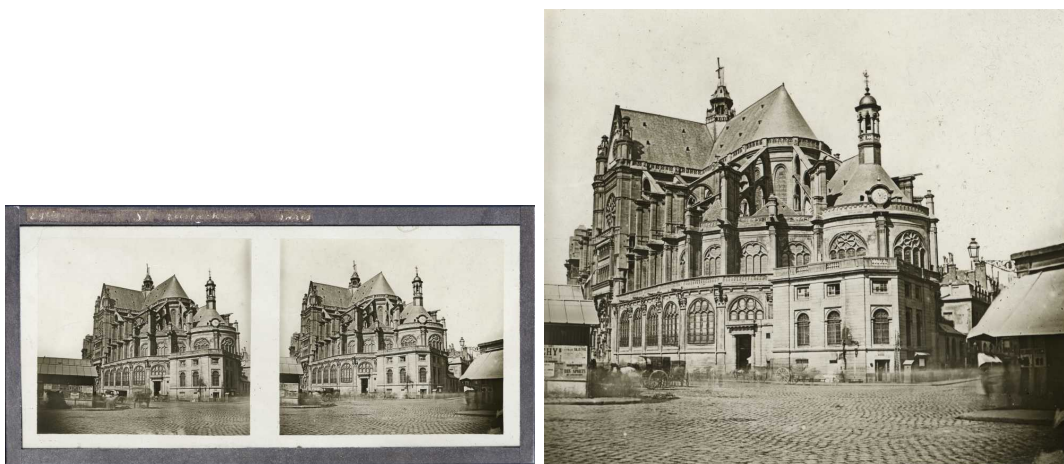


« 7 - Paris, église Saint Germain l'Auxerrois » Lachenal & Favre  
Paris - Saint Germain the Auxerrois church

Figure dans le catalogue Lachenal et Favre de 1874, mais pas dans ceux de 1871 et 1872

---

coll\_41\_5



*(Série 112)*

Paris - Eglise Saint Eustache, surmontée du télégraphe Chappe. Tirage Villeneuve (?)

Paris - Saint Eustache church, with its Chappe telegraph. Edited by Villeneuve?

Au recto, en haut à gauche, sur le papier noir, à l'encre blanche manuscrit «Eglise [...] St [...] Eustache [...] Paris ». Cette vue a été déposée par Villeneuve sur papier, présentation type **coll\_1\_12** : Microfilm R130672 bobine 781, DL 6062, année illisible.

Cette vue existe aussi tirée sur papier par Leautté frères type **série 9**  
(Vente Jefferson Stereoscopies 19-1 juin 2019)

---

coll\_41\_7



*(Série 49)*

« 1827 - Musée du Louvre. La toilette d'Atalante. par Pradier. » Par Ferrier & Soulier.

Paris - Louvre Museum. Sculpture of Pradier

---

coll\_41\_9



*(Série 49)*

« 1858 Salle à manger du Grand-Hôtel (Paris). » Construit en 1860, Boulevard des Capucines. Par Ferrier & Soulier.

Paris - The dining room of the Grand-Hôtel.



---

coll\_41\_11



*(Série 39)*

« 858. Intérieur des Tuileries, Paris en 1871 ». Lachenal & Favre.

Paris, inside the castle of the Tuileries, in 1871.

Signature

: « L. et F. »

Figure dans le catalogue de Lachenal & Favre de 1871, série «Paris en 1871».

Commentaires :

1. Au premier plan, certainement la chambre du roi en 1763 devenue salle du trône 1804 , le mur du second plan étant certainement celui de l'antichambre du roi. Au 3eme plan le haut du pavillon central. A droite la cour, à gauche le jardin. Vue du sud vers le nord

---

coll\_41\_12



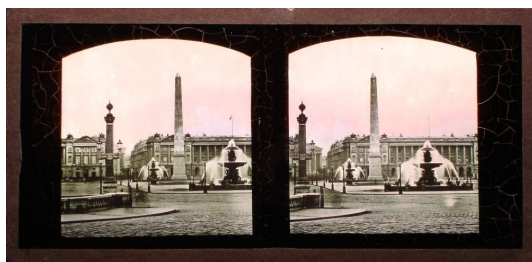
*(Série 39)*

« 841. Fragment des Tuileries, Paris en 1871 ». Lachenal & Favre  
Paris, part of the castle of the Tuileries, in 1871.

Signature : « L. et F. »

---

coll\_41\_15



Paris - Place de la Concorde

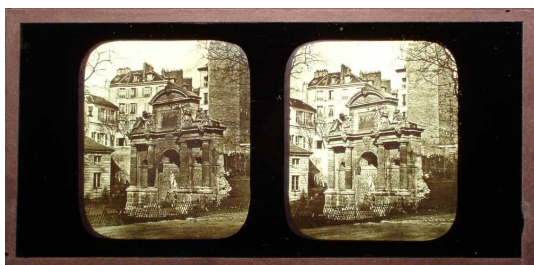
Paris - Concorde square

Montage à trois verres avec un dépoli et un seul passe-partout. Epaisseur totale : 5,5 mm. Le ciel est légèrement teinté en rose.



---

coll\_41\_16



Paris - Fontaine Médicis

Paris - Medicis fountain

La fontaine avant son déplacement et sa rénovation. Voir aussi une vue similaire par Marville. Catalogue Tajan. Vente aux enchères à Drouot. 4 Mai 2001. N°191 p.47.

Montage en trois verres, dont un dépoli. Le verre du verso est aussi muni d'un passe-partout noir. Épaisseur totale : 5 mm.

Vue attribuée à Duboscq-Soleil.

---

coll\_41\_17



Paris - Ménagerie du Jardin des Plantes.

Paris - the Jardin des plantes

Au dos, étiquette blanche incomplète 36x12 mm. « [N]inet / 37, Rue de Lille Paris / à l'encre rouge, manuscrit : Jardin des Plantes » Montage à trois verres, dont un dépoli. Un seul passe-partout. Epaisseur totale : 5,5 mm.

Alphonse Ninet : éditeur de vues stéréoscopiques. 37, rue de Lille au début des années 1850, puis 38, rue Quincampoix. (cf Voignier. Répertoire des photographes 19e s)

L'étiquette Ninet n'attribue pas forcément la vue à celui-ci en tant qu'éditeur, (il pouvait être revendeur). En effet, on ne connaît pas Ninet comme éditeur de vues sur verre.

---

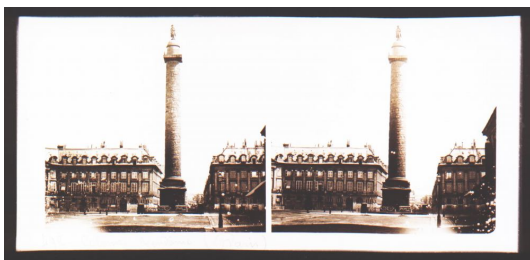
coll\_41\_18



*(Série 55)*  
«475. Notre Dame (Paris)» Paris - Eglise Notre Dame,  
Paris - The church Notre Dame.

---

coll\_41\_19



492. Colonne Vendôme (Paris)

*(Série 55)*  
«492. Colonne Vendôme» Paris  
Paris - The column vendome

---

coll\_41\_20



*(Série 44)*

Paris - «150 - Fontaine au Luxembourg. Paris. Breveté sgdg». Fontaine Médicis.  
Par Clouzard et Soulier.

Paris - Medicis fountain

Fontaine Médicis, semble-t'il après son déplacement dans les jardins du Luxembourg. La vue a l'air d'être postérieure à coll\_41\_16

---

coll\_41\_23



*(Série 44)*

Paris - «9 St Etienne du Mont Paris. Par Clouzard et Soulier.

Paris. Church Saint Etienne du Mont

cf Catalogue Ferrier 1859. N°6009



---

coll\_41\_37



*(Série 55)*

Paris - «74 - Canons des Invalides (Paris)», Basilique Sainte Clotilde

Paris - Invalides guns and Basilica Sainte Clotilde

---

jlc\_1\_3



*(Série 43)*

Paris - Eglise Saint Germain l'auxerrois. Signature « L.F. » Tirage Leautté Frères.

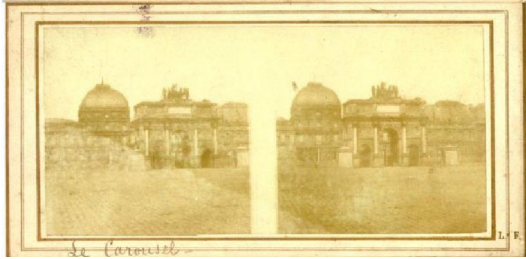
Paris - Saint Germain l'auxerrois church.  
Edited by Leautte brothers.

Provenance : collection José Luis Calvelo (Madrid). 2001 - 2002



---

jl\_c\_1\_12



*(Série 43)*

Paris - Les Tuileries et l'arc de triomphe du carrousel. Signature « L.F. » Tirage Leautté Frères.

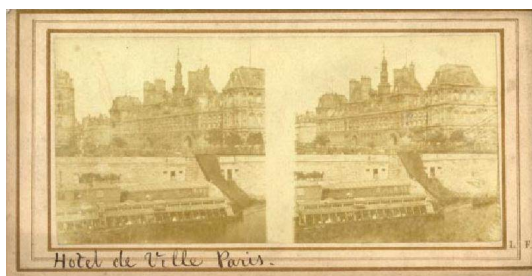
Paris - Tuileries castle and arch of the carrousel.  
Edited by Leautte brothers.

Légende éventuelle non communiquée.

Provenance : collection José Luis Calvelo (Madrid). 2001 - 2002

---

jlc\_1\_14



*(Série 43)*

Paris - L' Hôtel de ville et la passerelle de Grèves. Signature « L.F. » Tirage Leautté Frères.

Paris - The town council.

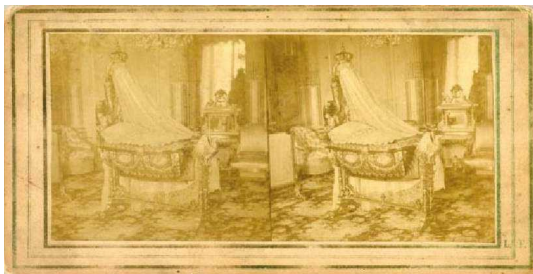
Edited by Leautte brothers.

Légende éventuelle non communiquée. La présence de la passerelle de grèves permet de dater la prise de vue d'avant Octobre 1854

Provenance : collection José Luis Calvelo (Madrid). 2001 - 2002

---

jl\_c\_1\_15



*(Série 43)*

Paris - Château des Tuileries. Berceau du prince impérial. Signature « L.F. »  
Tirage Leautté Frères.

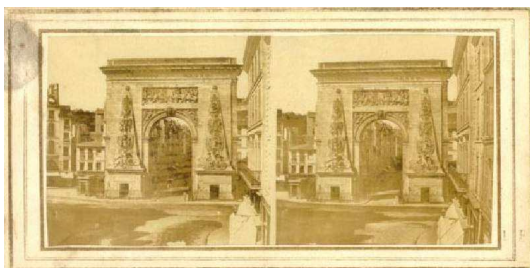
Paris - Tuileries Castle.  
Cradle of the Imperial Prince.  
Edited by Leautte brothers.

Au dos, légende : « Berceau du prince impérial »

Provenance : collection José Luis Calvelo (Madrid). 2001 - 2002

---

jl\_c\_1\_16



*(Série 43)*

Paris - Porte Saint Denis. Signature « L.F. » Tirage Leautté Frères.

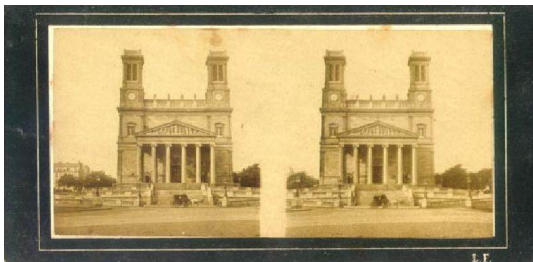
Paris - Saint Denis gate. Edited by Leautte brothers.

Légende éventuelle non communiquée.

Provenance : collection José Luis Calvelo (Madrid). 2001 - 2002

---

jl\_c\_1\_17



*(Série 9)*

Paris - Eglise Saint Vincent de Paul. Signature « L.F. ». Tirage Leautté Frères.

Paris - Saint Vincent de Paul church. Edited by Leautte brothers.

Légende éventuelle non communiquée.

Provenance : collection José Luis Calvelo (Madrid). 2001 - 2002

---

jlc\_1\_18



*(Série 43)*

Paris - Le Louvre. Pavillon Turgot.. Signature « L.F. » Tirage Leautté Frères.

Paris - The Louvre. Turgot  
wing.

Edited by Leautte brothers.

Légende sous la vue gauche : « Pavillon neuf au carrousel ». Légende au dos éventuelle non communiquée. Ce pavillon fait partie du corps de bâtiment construit par Lefuel à partir de 1853 et inauguré en 1857.

Provenance : collection José Luis Calvelo (Madrid). 2001 - 2002

---

jl\_c\_1\_20



*(Série 7)*

Paris - Les Tuileries et l'arc de triomphe du carrousel. Signature « H.P » (Henri Plaut)

Paris - arch of the carrousel

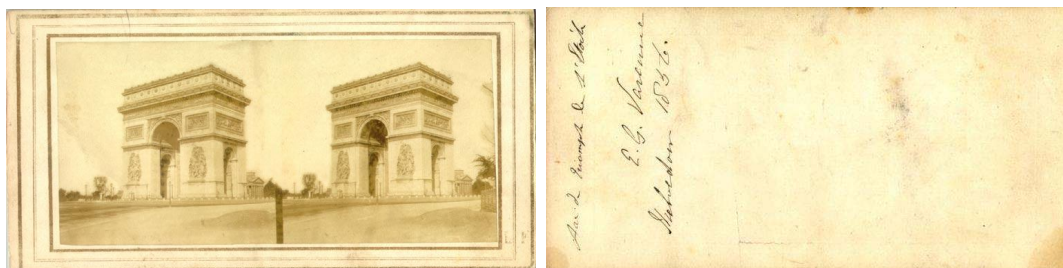
Légende entre les vues : « Arc de triomphe du Carrousel ». Légende au dos éventuelle non communiquée.

Provenance : collection José Luis Calvelo (Madrid). 2001 - 2002



---

jlc\_1\_23



*(Série 43)*

Paris - Arc de triomphe de l'Etoile. Signature « L.F. » Tirage Leautté Frères.

Paris - Triumph arch. Edited by Leautte brothers.

Au dos, à l'encre «Arc de triomphe de l'Etoile / E.G. Varenne / Heb... 1856». Vue déposée par Léautté sur carton jaune, BNF cote Vx144 boîte 17, DL 1858-67., Légende au crayon dans la longueur : «Arc de triomphe de l'Etoile» et à l'encre : «N°3»

Provenance : collection José Luis Calvelo (Madrid). 2001 - 2002

---

jl\_c\_1\_25



*(Série 7)*

Paris - Hôtel de Salm. Palais de la Légion d'Honneur.

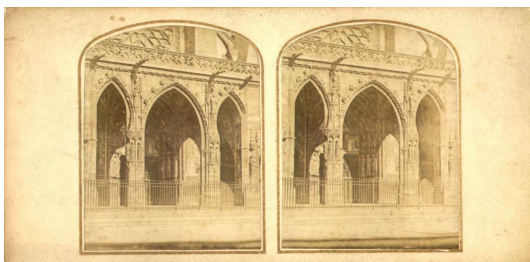
Paris - Private mansion of Salm

Légende éventuelle au dos non communiquée.

Provenance : collection José Luis Calvelo (Madrid). 2002

---

jl\_c\_1\_27



*(Série 3\_type3)*

Paris. Eglise Saint Germain l'Auxerrois

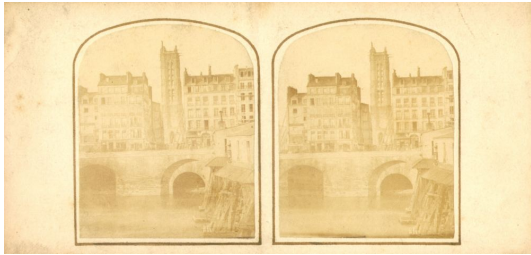
Paris - Saint Germain l'auxerrois church

Légende éventuelle au dos non communiquée.

Provenance : collection José Luis Calvelo (Madrid). 2003

---

jl\_c\_1\_29



*(Série 3\_type3)*

Paris. La tour Saint Jacques, le pont Notre Dame et la pompe

Paris. The tower Saint Jacques, the bridge Notre Dame and the pump.

Légende éventuelle au dos non communiquée.

Provenance : collection José Luis Calvelo (Madrid). 2003

---

jl\_c\_1\_43



*(Série 41)*

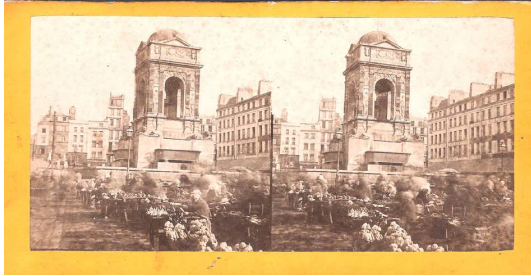
Paris - Eglise Sainte Geneviève. Le tombeau de Sainte Geneviève.  
Photographe présumé : William England

Paris, The church Sainte Geneviève. The tomb of Sainte Geneviève. Photographer  
assumed : William England

Provenance : Collection José Luis Calvelo. Madrid 2003

---

jlc\_1\_48



Paris - Les Halles, le marché des innocents, l'église Saint Eustache

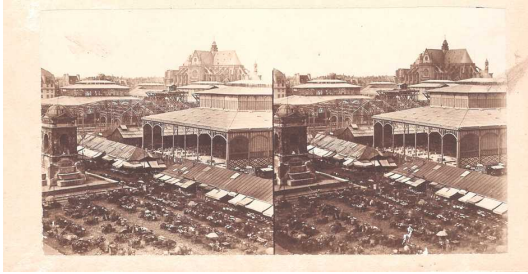
Paris - Central food market. Market of the «innocent»

Saint Eustache church. Fountain of the «innocents »

Provenance : collection José Luis Calvelo (2009)

---

jl\_c\_1\_49



Paris - Les Halles, le marché des innocents, l'église Saint Eustache

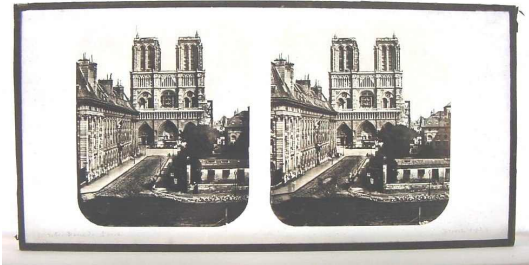
Paris - Central food market. Market of the «innocent»

Saint Eustache church. Fountain of the «innocents »

Provenance : collection José Luis Calvelo (2009)

---

jlc\_41\_1



*(Série 44)*

Paris - Eglise Notre Dame, circa 1853. Fond Ferrier-Clouzard ?

Paris - The church Notre Dame. By Ferrier-Clouzard ?

Provenance : collection José Luis Calvelo (Madrid). 2002