

Photographies stéréoscopiques  
(<http://photostereo.org>).  
Recherche par mots clés : 34 : Photographies sur  
verre (Glass views)

Francis Dupin

2 janvier 2026

*Fichier créé le : 02/01/2026*



---

coll\_41\_1



*(Série 49)*

« 1805 - Musée du Louvre. Statue du gladiateur combattant » Par Ferrier & Soulier

Louvre museum. Statue of the gladiator fighting

---

coll\_41\_2



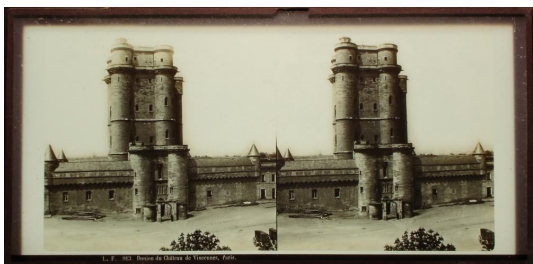
« 7 - Paris, église Saint Germain l'Auxerrois » Lachenal & Favre  
Paris - Saint Germain the Auxerrois church

Figure dans le catalogue Lachenal et Favre de 1874, mais pas dans ceux de 1871 et 1872



---

coll\_41\_3



*(Série 39)*

« L.F 913. Donjon du château de Vincennes, Paris. » Lachenal & Favre.

Paris - Vincennes, the donjon

Figure dans le catalogue de Lachenal & Favre de 1872 et 1874, mais pas dans celui de 1871.

---

coll\_41\_4

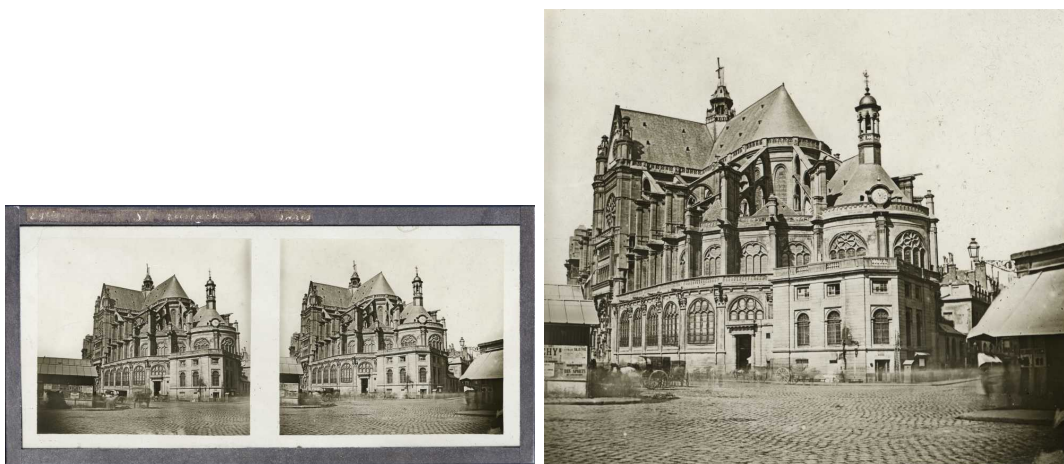


*(Série 49)*  
« 1611 - Paris. Vue panoramique prise de la tour Saint Gervais, côté de Bercy »  
par Ferrier & Soulier. Vue prise de la Tour Saint-Jacques.

Paris - Panoramic view from Saint-Jacques tower

---

coll\_41\_5



*(Série 112)*

Paris - Eglise Saint Eustache, surmontée du télégraphe Chappe. Tirage Villeneuve (?)

Paris - Saint Eustache church, with its Chappe telegraph. Edited by Villeneuve?

Au recto, en haut à gauche, sur le papier noir, à l'encre blanche manuscrit «Eglise [...] St [...] Eustache [...] Paris ». Cette vue a été déposée par Villeneuve sur papier, présentation type **coll\_1\_12** : Microfilm R130672 bobine 781, DL 6062, année illisible.

Cette vue existe aussi tirée sur papier par Leautté frères type **série 9**  
(Vente Jefferson Stereoscopies 19-1 juin 2019)

---

coll\_41\_6



Paris - Ecluse du quai de Conti

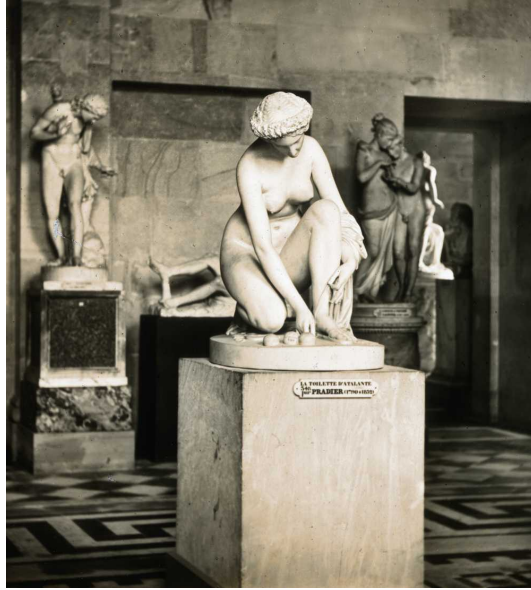
Paris - Bank of Conti. The lock

Les échafaudages visibles sur la Tour Saint-Jacques datent de la prise de vue entre le milieu 1854 et Avril 1855 (cf La Lumière N° 14 du 7 Avr 1855 p.2 : l'échafaudage sera bientôt enlevé...On a commencé à monter les statues symbolisant les quatre évangélistes et la statue de St Jacques, œuvres de Chemillon...la restauration de la Tour a commencé il y a moins d'une année...). Les vitraux n'ont pas encore été reposés, les statues des évangélistes ne figurent pas en haut de la Tour. D'après Hillairet, Dict hist des rues de Paris, tII p. 634, la restauration commence en 1853.

Montage en 3 verres, avec un seul passe-partout noir, et un verre dépoli. épaisseur 4,5 mm. Vue strictement identique (personnage, défauts du négatif) déposée par Villeneuve sur carton style [coll\\_1\\_283](#), BNF cote Vx144 boîte 13, DL 1857-6051. Au dos, à l'encre en haut : «Ecluse de la monnaie Paris» et en bas «4 épreuves conforme au cliché». Du même DL : Microfilm R130672 bobine 781.

---

coll\_41\_7



*(Série 49)*

« 1827 - Musée du Louvre. La toilette d'Atalante. par Pradier. » Par Ferrier & Soulier.

Paris - Louvre Museum. Sculpture of Pradier

---

coll\_41\_8



« 476 - Paris. Panorama pris de Saint-Gervais » Éditeur Alexis Papot.  
**Paris - Panoramic view from Saint-Gervais church**

Vue prise depuis l'église Saint Gervais.

Datation : Après la construction du nouveau pont Louis-Philippe (1860-1862).

Figure dans le second catalogue d'Alexis Papot, non daté. (BHVP 10176 3 catalogues réunis)



---

coll\_41\_9



*(Série 49)*

« 1858 Salle à manger du Grand-Hôtel (Paris). » Construit en 1860, Boulevard des Capucines. Par Ferrier & Soulier.

Paris - The dining room of the Grand-Hôtel.

---

coll\_41\_10



*(Série 39)*  
« 825. Intérieur du fort de Vanves, Paris en 1871 ».Lachenal & Favre.  
*Vanves near Paris. Inside the fortress of Vanves.*

Signature : « L. et F. »

Figure dans le catalogue Lachenal & Favre de 1871, série «Paris en 1871».



---

coll\_41\_11



*(Série 39)*

« 858. Intérieur des Tuileries, Paris en 1871 ». Lachenal & Favre.

Paris, inside the castle of the Tuileries, in 1871.

Signature

: « L. et F. »

Figure dans le catalogue de Lachenal & Favre de 1871, série «Paris en 1871».

Commentaires :

1. Au premier plan, certainement la chambre du roi en 1763 devenue salle du trône 1804 , le mur du second plan étant certainement celui de l'antichambre du roi. Au 3eme plan le haut du pavillon central. A droite la cour, à gauche le jardin. Vue du sud vers le nord

---

coll\_41\_12



*(Série 39)*

« 841. Fragment des Tuileries, Paris en 1871 ». Lachenal & Favre  
Paris, part of the castle of the Tuileries, in 1871.

Signature : « L. et F. »

---

coll\_41\_13



*(Série 80)*

Paris - Panorama pris des tours de l'église Notre-Dame. Ile de la cité, ponts, palais de Justice, église de la Sainte Chapelle. Attribué à Duboscq - Soleil et Ferrier.

Paris - Panoramic view, from the towers of Notre-Dame Church. View of the City island, bridges across the Seine.

Entre les vues,  
en haut, initiales en doré (églomisé) en lettres anglaises «DS».

---

coll\_41\_14



*(Série 42)*

Paris - Le pont Louis Philippe par Ferrier

Paris - The bridge Louis Philippe

Sur la tranche du haut, imprimé en caractères dorés sur le papier : « 85 - Panorama de Paris. Pont de la Réforme » . Le fronton du pont a perdu son inscription « pont de la réforme » au profit de « Pont Louis Philippe »

---

coll\_41\_15



Paris - Place de la Concorde

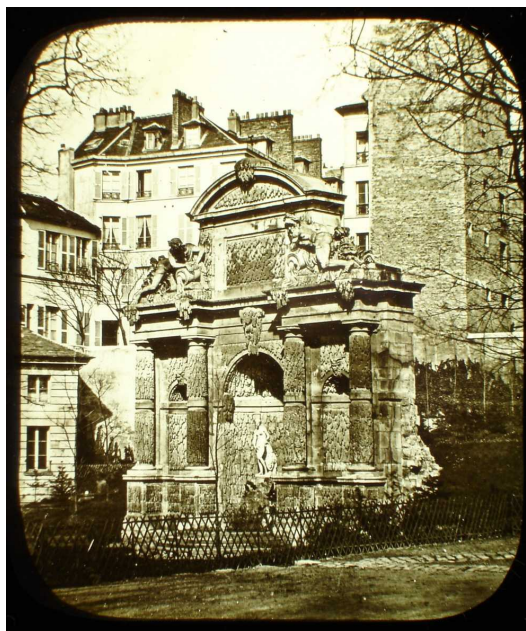
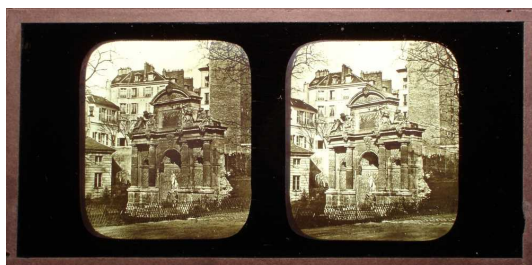
Paris - Concorde square

Montage à trois verres avec un dépoli et un seul passe-partout. Epaisseur totale : 5,5 mm. Le ciel est légèrement teinté en rose.



---

coll\_41\_16



Paris - Fontaine Médicis

Paris - Medicis fountain

La fontaine avant son déplacement et sa rénovation. Voir aussi une vue similaire par Marville. Catalogue Tajan. Vente aux enchères à Drouot. 4 Mai 2001. N°191 p.47.

Montage en trois verres, dont un dépoli. Le verre du verso est aussi muni d'un passe-partout noir. Épaisseur totale : 5 mm.

Vue attribuée à Duboscq-Soleil.

---

coll\_41\_17



Paris - Ménagerie du Jardin des Plantes.

Paris - the Jardin des plantes

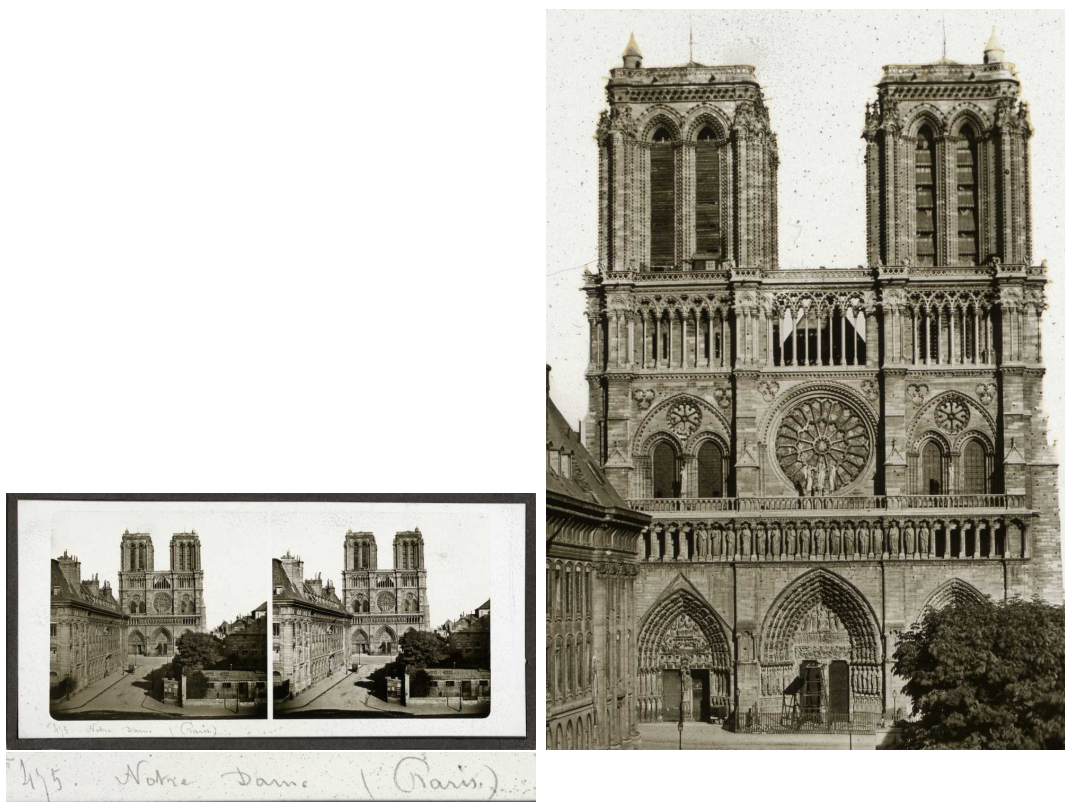
Au dos, étiquette blanche incomplète 36x12 mm. « [N]inet / 37, Rue de Lille Paris / à l'encre rouge, manuscrit : Jardin des Plantes » Montage à trois verres, dont un dépoli. Un seul passe-partout. Epaisseur totale : 5,5 mm.

Alphonse Ninet : éditeur de vues stéréoscopiques. 37, rue de Lille au début des années 1850, puis 38, rue Quincampoix. (cf Voignier. Répertoire des photographes 19e s)

L'étiquette Ninet n'attribue pas forcément la vue à celui-ci en tant qu'éditeur, (il pouvait être revendeur). En effet, on ne connaît pas Ninet comme éditeur de vues sur verre.

---

coll\_41\_18

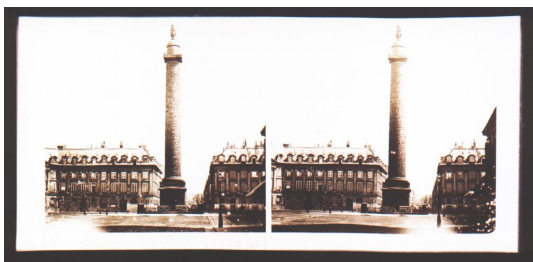


*(Série 55)*  
«475. Notre Dame (Paris)» Paris - Eglise Notre Dame,  
Paris - The church Notre Dame.



---

coll\_41\_19



492. Colonne Vendôme (Paris)

*(Série 55)*  
«492. Colonne Vendôme» Paris  
Paris - The column vendome

---

coll\_41\_20



*(Série 44)*

Paris - «150 - Fontaine au Luxembourg. Paris. Breveté sgdg». Fontaine Médicis.  
Par Clouzard et Soulier.

Paris - Medicis fountain

Fontaine Médicis, semble-t'il après son déplacement dans les jardins du Luxembourg. La vue a l'air d'être postérieure à coll\_41\_16

---

coll\_41\_21



*(Série 44)*

«42; Panorama de Paris. Breveté S.G.D.G» Par Clouzard et Soulier.

Paris - Bridges on the Seine. From Saint Gervais church. Foreground : Grèves footbridge.

Paris - Ponts sur la Seine. Vue prise de l'église Saint Gervais. Premier plan : Passerelle de Grèves, puis Pompe Notre Dame adossée au pont Notre Dame reconstruit.

Au fond, Pont Neuf. A gauche, Quai aux fleurs, palais de Justice, église de la Sainte Chapelle.

Prise de vue : entre Avril 1854 et Octobre 1854. La passerelle de Grèves est démolie suite à la décision ministérielle du 31 Août 1854. (in Nomenclature des voies publiques et privées. ed 1972. Merci à M. John Cameron). En cours

de démolition en Oct 1854 (cf Le Siècle 7 Oct 1854). Le pont Notre Dame est presque entièrement reconstruit fin Janvier 1854 (Le Siècle 6606 du 28 Janvier 1854). Or, la vue montre le nouveau pont terminé. Le marché aux fleurs semble avoir repris son activité. ce qui place la prise de vue après début Mars 1854, et probablement après début Avril 1854 (Le Siècle 6643 du 7 Mars 1854). Voir aussi les vues

[coll\\_41\\_13](#) [coll\\_1\\_9](#) [coll\\_1\\_144](#) [coll\\_41\\_27](#) [jlc\\_1\\_6](#)

---

coll\_41\_22



*(Série 39)*

«L.F 30 Vue panoramique de Paris. Les huit ponts» Lachenal & Favre.

Paris - Bridges on the Seine. From Saint Gervais church. Foreground : Grèves footbridge.

Paris - Ponts sur la Seine. Vue prise de l'église Saint Gervais. Premier plan : Pont d'Arcole, puis pont Notre Dame. Devant le Palais de Justice, le tribunal de Commerce. Devant encore, travaux de construction de l'Hôtel Dieu sa construction débute en 1864.

Prise de vue : ca 1864, à cause des travaux de construction de l'hôtel Dieu.

Éditeur : Lachenal & Favre. Figure dans le catalogue de 1871.

---

coll\_41\_23



*(Série 44)*

Paris - «9 St Etienne du Mont Paris. Par Clouzard et Soulier.

Paris. Church Saint Etienne du Mont

cf Catalogue Ferrier 1859. N°6009



---

coll\_41\_24



*(Série 42,105)*

Versailles. Jardins du château. Petit Trianon. Le hameau de la reine Marie Antoinette sous la neige. La maison de la reine.

Photographe : Claude Marie Ferrier.

Versailles. Gardens of the castle. The hamlet of the queen Marie Antoinette under the snow. The house of the queen.

"Légende dorée sur la tranche trop effacée pour être lisible.

Voir aussi dans la même série la vue sur papier salé : [coll\\_1\\_207](#).

Certainement l'un des ex. de la série "'effet de neige à Trianon N°1 à 15'".  
Catalogue Ferrier 1859 N°121-131 et 143-146."

---

coll\_41\_25



*(Série 60,105)*

«125 - Effet de neige, à trianon (n°5)»

Versailles. Jardins du château. Petit Trianon. Le hameau de la reine Marie Antoinette sous la neige. La tour Malborough. Photographe : Claude Marie Ferrier.

Versailles. Gardens of the castle. The hamlet of the queen Marie Antoinette under the snow.

Malborough tower.

Montage probablement en 3 verres. Epaisseur totale : 5mm.

Légende dorée collée sur la tranche : «125 - Effet de neige, à trianon (n°5)».

Voir la même vue sur papier salé : [coll\\_1\\_204](#).

Figure au catalogue Ferrier 1859 N°121-131 et 143-146.



---

coll\_41\_26



*(Série 112)*

Paris - Le pont Louis Philippe, l'île Saint-Louis

Paris - The bridge Louis Philippe and the Saint-Louis island.

Légende manuscrite à l'encre blanche sur la bordure haute du papier. (très peu lisible).

Datation : Avant la construction du nouveau pont (1860-1862)

---

coll\_41\_27



*(Série 74)*

Paris - Ponts sur la Seine. Vue prise de l'église Saint Gervais. Photographe Bertrand ?

Paris - Bridges on the Seine. From Saint Gervais church. Foreground : Grèves footbridge.

Premier plan : Passerelle de Grèves, puis Pompe Notre Dame adossée au pont Notre Dame en démolition.

Au fond, Pont Neuf. A gauche, Quai aux fleurs, palais de Justice, église de la Sainte Chapelle.

Prise de vue : vers juin 1853 (démolition de l'ancien pont Notre-Dame). Remarquer aussi que la couverture du toit de l'église de la Sainte-Chapelle est enlevée. Il est reposé à partir de Juillet 1853. Palais de justice : Le fronton de la salle des Pas-Perdus n'est pas encore refait. Seule une bâche est tendue. Voir aussi les vues

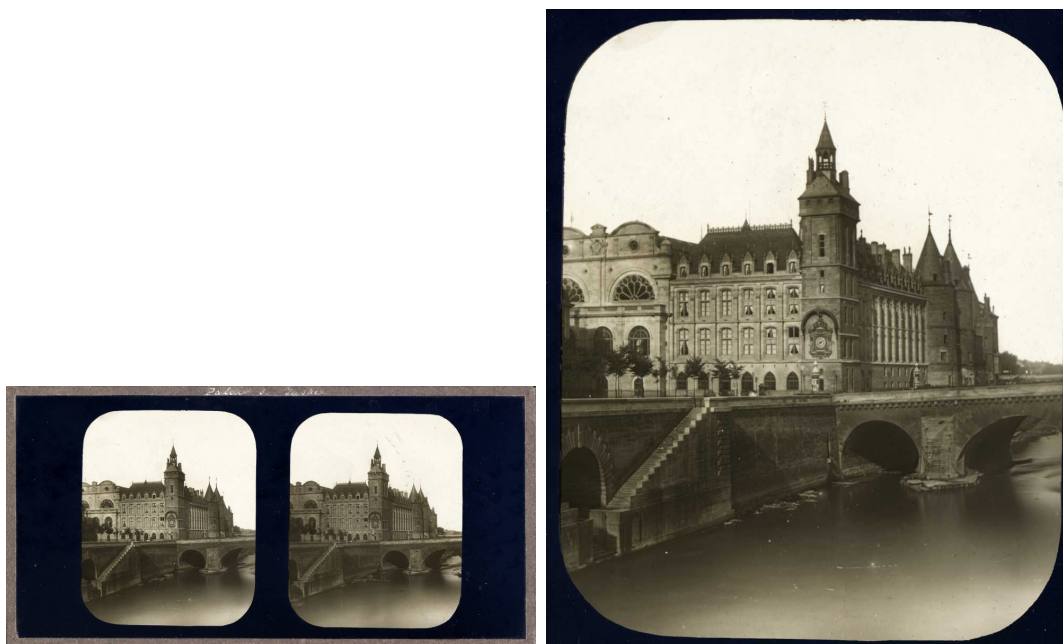
**coll\_41\_13 coll\_1\_9 coll\_1\_144 jlc\_1\_6**

À cause de l'encadrement, il pourrait s'agir de la vue qui figure au catalogue Gaudin de septembre 1856 (BNF V-39956) Paris et environs série B N°45 Panorama des huit ponts.

Montage épais. Probablement en 3 verres.

---

coll\_41\_28



*(Série 74)*

Paris. Pont au Change et  
Palais de Justice. Photographie Bertrand?

Paris. The bridge «Pont au Change» and the Law Courts.

En haut, entre les vues, manuscrit à l'encre blanche : «Palais de Justice». Montage fin en deux plaques. Figure dans le catalogue Gaudin de septembre 1856 (BNF V-39956) Paris et environs série B N°41 La tour de l'Horloge, au palais de justice



---

coll\_41\_29



*(Série 74)*  
Paris - Les Tuileries et le pavillon de flore, vus du port de Solférino. Photographie  
Bertrand

Paris - Tuileries Palace and Marsan Wing from the bank of Solférino.

Au premier plan, péniche transformée en bains. La pancarte indique : «Bains d'hommes à fond de bois et bains particuliers»

Légende manuscrite à l'encre blanche au recto sur la bordure en papier du haut : «Le pavillon de Flore». Le montage des vues de cette série est très inhabituel : le verre positif est collé en plusieurs points contre le premier verre. . Sur la vue **coll\_41\_27**, les points de fixation ayant altérés la peinture noir sont très visibles. Montage en 3 verres. épaisseur 5 mm. Figure dans le catalogue Gaudin de septembre 1856 (BNF V-39956) Paris et environs série B N°16 Tuileries, pavillon de Flore

---

coll\_41\_30



*(Série 42,105)*

Versailles. Effet de neige à Trianon. Photographe : Claude Marie Ferrier.

Versailles. Gardens of the castle. The Trianon under the snow.

Légende dorée sur la tranche illisible. Vue remontée. papier d'encadrement changé. Figure au catalogue Ferrier 1859 N°121-131 et 143-146.

---

coll\_41\_31



(Série 74)  
« Rampe de Meudon ». Photographe Bertrand.  
**Meudon**

Montage épais, en 3 verres.

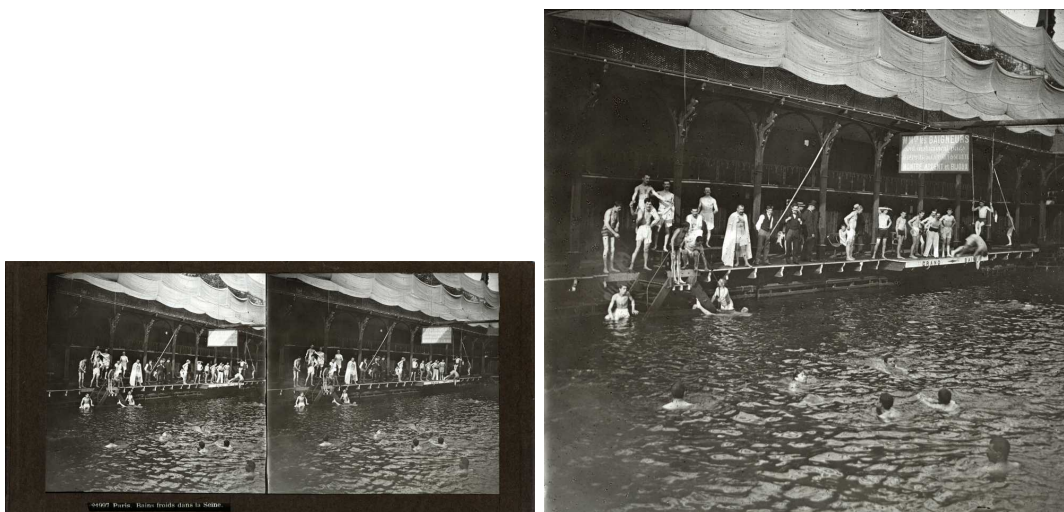
Tirage Bertrand.

Figure dans le catalogue Gaudin de septembre 1856 (BNF V-39956) Paris et environs Série B N°75



---

## coll\_41\_32



Paris - N°21997 Intérieur des Bains Deligny.

Paris - Deligny bath

Tirage Léon et Lévy, successeurs de Ferrier et Soulier. Vue N° 21997 «Bains froids dans la Seine».

Sous l'homme qui plonge, on lit «GRAND BAIN»

Au dessus, la pancarte indique :

«MMrs les BAIGNEURS /  
sont instamment priés /  
de DÉPOSER au CABINET de SURETÉ /  
MONTRE, ARGENT et BIJOUX»

Ce numéro manque curieusement au catalogue 1903, le seul à recenser cette tranche de numéros.

Cependant on trouve au n°21809-21813 l'accident de la gare Montparnasse (assurément celui du 22 octobre 1895) voir [coll\\_1\\_325](#). Ceci amène à dater cette vue avec confiance entre 1895 et 1903.

Merci à Janice Schimmelman et remerciements posthumes à John Cameron.

---

coll\_41\_33



Paris - Canal Saint Martin. Quai de Valmy  
Paris - Channel Saint Martin. Dock of Valmy

Vers 1880.

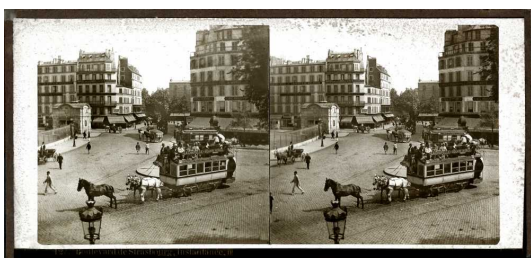
Verre dépoli cassé, mais plaque photo intacte.

Sur le mur bas de gauche on lit «[Comp]agnie générale des asphaltes». En 1889, celle-ci avait sa Direction Générale au 117 quai de Valmy. Actuellement à l'angle nord-est du jardin Villemin, derrière le couvent des Recollets. On apprend à l'occasion d'un incendie que celle-ci n'y avait pas que son administration, mais aussi une usine de fabrication d'asphalte (cf Bulletin de la Ville de Paris du 15 mars 1880. <https://gallica.bnf.fr/ark:/12148/bpt6k6422852t/>)

Au fond, certainement le pont Eugène Varlin en construction.

---

coll\_41\_34



Paris - N°127. Gare de Strasbourg maintenant gare de l'Est. Tramway hippomobile.

Paris. Strasbourg street. and Strasbourg Station now East station. Tramway

Légende : « 127 Boulevard de Strasbourg. Instantanée N° »

Tramway hippomobile, ligne TH La Chapelle - Square Monge.

Les premiers tramway, tractés par des chevaux, circulent à Paris à partir de 1873, exploités dans Paris intra-muros par la Compagnie Générale des Omnibus. Il faut donc dater cette vue vers 1880.

Montage en 2 verres, chacun de 0.9 mm.

Provenance : Ne fait plus partie de la collection, échange décembre 2025

---

coll\_41\_35



*(Série 74)*

Montmartre. « Vue prise à Montmatre »

Photographe Bertrand

**Montmartre.**

La vue est prise du Chemin des 2 frères, qui relie l'avenue Junot (juste à côté du 21 av Junot où se trouve le rocher de la Sorcière = croix sur le plan) à la rue Lepic. Au fond, le coude de la rue Lepic. Merci à Rémi Philibert pour la localisation.

Fêlure vue gauche sur le verre avant (pas sur l'émulsion).

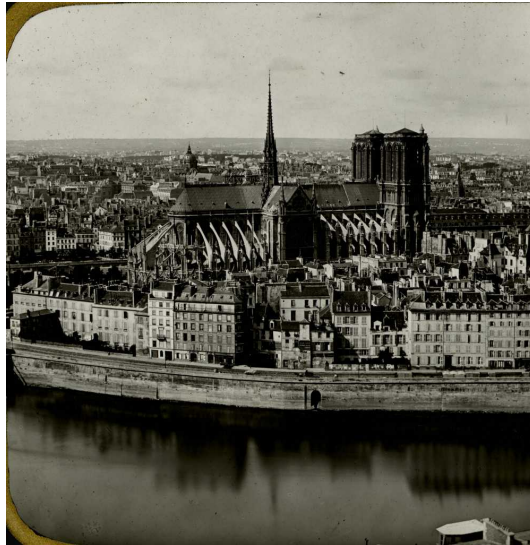
Il s'agit très certainement de la vue qui figure au catalogue Gaudin de septembre 1856 (BNF V-39956) Paris et environs série B N°25 Chemin creux, à Montmartre

Provenance : collection José Luis Calvelo (Madrid). 2002



---

coll\_41\_36



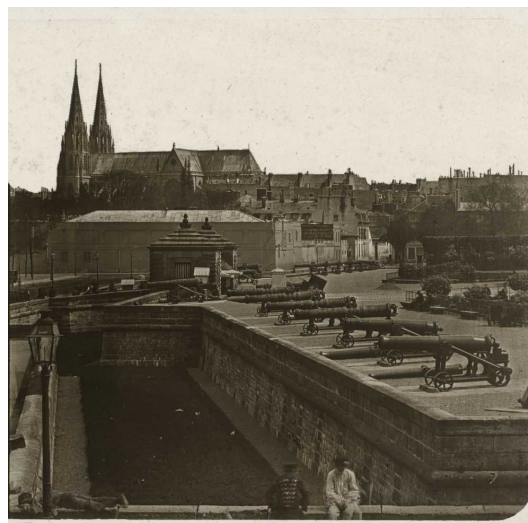
« 1626 - Paris, vue panoramique prise de Saint-Gervais, côté Notre-Dame ». L'Île de la Cité prise depuis l'église saint Gervais.  
Par Ferrier

Paris - Panoramic view from Saint-Gervais church in direction of Notre Dame

Le numéro de la vue est masqué mais ne fait pas de doute.  
Apparaît pour la première fois dans le catalogue Ferrier de 1863

---

coll\_41\_37



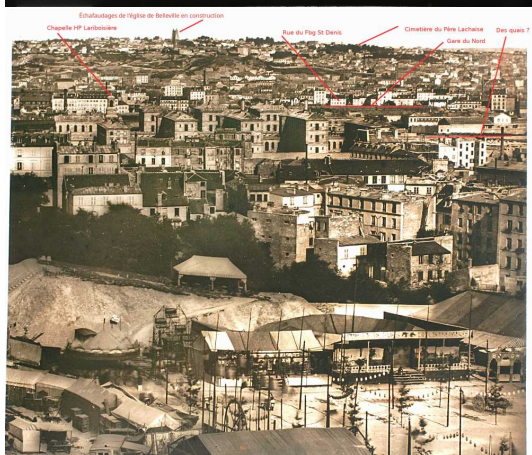
*(Série 55)*

Paris - «74 - Canons des Invalides (Paris)», Basilique Sainte Clotilde

Paris - Invalides guns and Basilica Sainte Clotilde



coll\_41\_38



*(Série 112)*

Montmartre - Panorama de la fête. Ca 1855-1857.

Montmartre - Panorama of the fair

Panorama pris depuis Montmartre de la fête et de l'est parisien.  
Les éléments de datation sont l'hôpital Lariboisière, dont les huisseries des fenêtres ne sont pas encore posées, et l'église de Belleville dont la tour est échafaudée.

Montage en 2 verres. épaisseur totale 3mm.

Sur le papier de la bordure du haut, légende manuscrite à l'encre blanche, devenue illisible.

La légende à l'encre blanche plaide pour une attribution à l'éditeur Bertrand,

cependant le montage des vues ne correspond pas à sa production.

Les vues de Couppier

ont des angles arrondis et une légende différente.

Plaut légende ses vues à l'encre blanche, et sur le bord inférieur. Par ailleurs l'encadrement des vues est noir, façon Ferrier.

Pour l'instant, cette vue reste inattribuée.

---

coll\_42\_1



*(Série 49)*

« 266 - Grande cascade au cirque de Garvanie » . Pyrénées. par « FERRIER  
père, fils et SOULIER »

Pyrénées, waterfall in the cirque of Gavarnie

---

coll\_42\_2



« Cap Nord. Le soleil de minuit »

North cape. Midnight sun

---

coll\_42\_3



Espagne. Séville. « 13817 Séville Le Mandoliniste Antonio Perez. Espagne »  
*Spain. Seville. The player of Mandoline Antonio Perez.*

Vue éditée par Léon et Lévy, successeurs de Ferrier et Soulier. La vue apparaît pour la première fois dans le catalogue de 1887 (Bibliothèque de Harvard). Cf courrier John Cameron du 16 juin 2003.

Commentaires :

1. Vue stéréoscopique par LL. [www.roger-viollet.fr](http://www.roger-viollet.fr), cherchez Antonio Perez  
!  
Cordialement, Rob Nootenboom  
[noyer@worldmail.nl](mailto:noyer@worldmail.nl)
2. Le Cambridge Companion to the Guitar par Victor Coelho mentionne les premiers guitaristes connus par leurs noms : Antonio Perez 1835-1900 serait l'un des deux premiers.

---

coll\_42\_4



« 9774 Paris - La Seine - Chevaux à l'abreuvoir »

Paris - The Seine. Horses at the  
watering place

La vue apparait pour la première fois dans le catalogue de Léon et Lévy, successeurs de Ferrier et Soulier de 1903 (collection Cameron). Cf courrier John Cameron 16 juin 2003.



---

coll\_42\_5



Vie militaire de Jean-Jean. N°9 Jean-Jean voit le feu pour la première fois.  
Military life of Jean-Jean. No. 9 Jean-Jean sees arm fire for the first time.

Série créée sur papier par Furne et Tournier

---

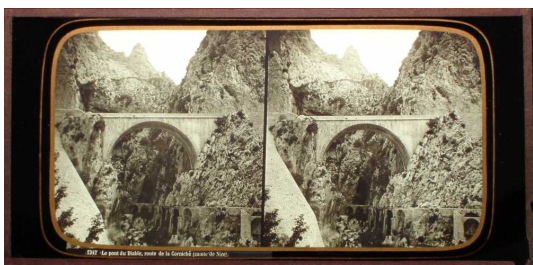
coll\_43\_1



*(Série 49)*  
Italie - « 1286 - Vallée de Gragnano (Naples) » par Ferrier et Soulier  
Italy, Valley of Gragnano (Naples)

---

coll\_43\_2



*(Série 49)*

« 1342 - Le Pont du Diable, route de la Corniche. (Comté de Nice) » Par Ferrier & Soulier.

County of Nice. The bridge of devil.

---

coll\_43\_3



*(Série 49)*  
Italie - « 745 - Panorama d'Amalfi, environs de Naples » Par Ferrier & Soulier  
Italy, Panoramic view of Amalfi, near Naples.



---

coll\_43\_4



Engadine - Séracs du glacier  
de Pers 1535

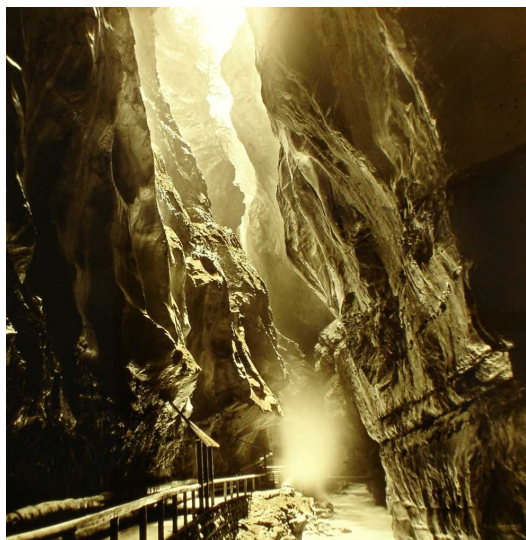
« 1535 - Engadine. Séracs du glacier de Pers ». Suisse  
Switzerland. Engadine. Seracs on the glacier of Pers

Au dos, étiquette blanche manusc à l'encre : « Engadine - Séracs du glacier  
/ de Pers  
1535 »

Éditeur Lachenal & Favre ? Dans les Catalogues de Lachenal & Favre de 1871  
et 1874, les vues des Alpes commencent à 1501.

---

coll\_43\_5



« 1631 - Gorge de la Tamina à Pfoeffers, N°1, Saint-Gall, Suisse.» Par Ferrier, soulier, Léon & Lévy

Gorge of the Tamina at Pfoeffers. Saint-Gall in Switzerland

Figure pour la première fois dans le catalogue FSL de 1864.

Commentaires :

1. Cette vue possède le numero 4631



coll\_43\_6



(Série 28)

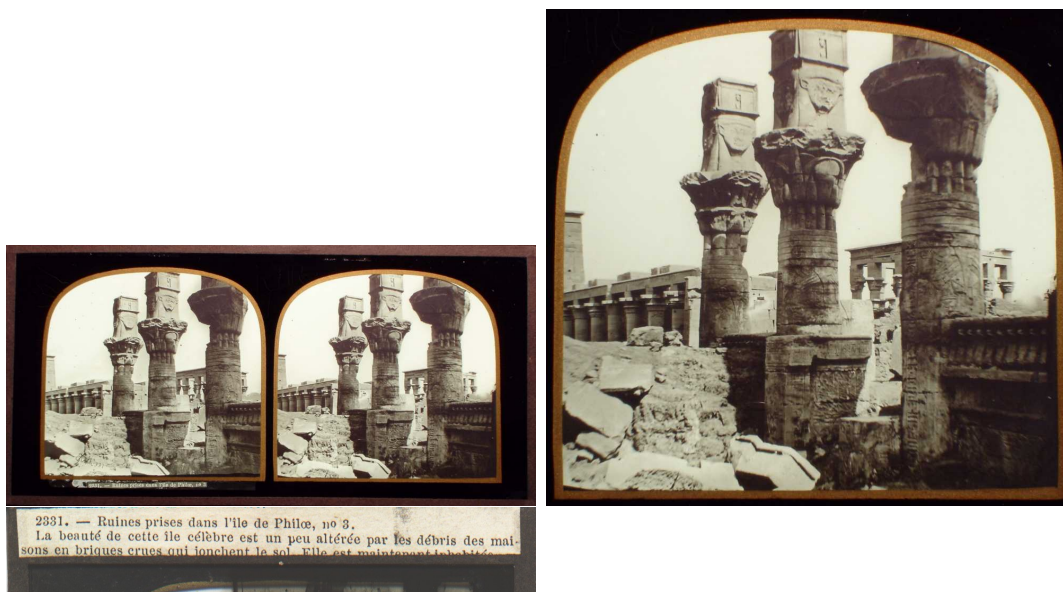
Egypte et Nubie - « 2388 - Vue du Sphinx et de la grande pyramide, à Gizeh, N°2 » Par Frith (N°388), ed Ferrier & Soulier

Egypt and Nubia - . View of the sphinx and the tall pyramid of Gizeh

Au dos, étiquette blanche imprimée 75x13 mm : « 2388 - [Vue] du Sphinx et de la Grande Pyramide à Gizeh, n°2. / Le Sphinx [dont] la base a été découverte plus d'une fois

pendant ces [der-] / nières années, est de nouveau presque entièrement caché par les s[ables] / mouvants, et l'entrée à un petit temple, creusée dans un rocher de pi[erres] / [sa]blonneuses, entre ses pattes de devant, n'est pas visible non plus[...] / [...]ème raison. » et étiquette blanche rectangulaire 34x13 mm : « CAM Opticien, rue de la Paix à Paris ... »

coll\_43\_7



*(Série 28)*

Egypte et Nubie - « 2331 - Ruines prises dans l'île de Philae, N°3 » par Frith  
(N°331), ed Ferrier & Soulier

**Egypt. and Nubia -  
Ruins in Philae island.**

Au dos, étiquette blanche imprimée 79x8 mm : « 2331.- Ruines prises dans  
l'île de Philoe n°3. / La beauté de cette île célèbre est un peu altérée par les débris  
des mai-/sons en briques crues qui jonchent le sol. Elle est maintenant [inhabitée]  
»

---

coll\_43\_8



*(Série 28)*

Egypte et Nubie - « 2355 - Vue du temple d'Edfou, de la période grecque, N°1.  
» par Frith (N°355), ed Ferrier & Soulier

Egypt and Nubia - . Temple of Edfou

---

coll\_\_43\_\_9



*(Série 28)*

Egypte et Nubie - « 2320 - Vue du temple de Dandour (Nubie) » par Frith (N°320), ed Ferrier & Soulier.

**Egypt and Nubia - t. Temple of Dandour (Nubie)**

Au dos, étiquette blanche imprimée 70x12mm. 5 lignes de texte devenu en grande partie illisible

coll\_43\_10



*(Série 28)*

Egypte et Nubie - « 2326 - Temple de Kardassy, N°1 (Nubie) » par Frith (N°326),  
ed Ferrier & Soulier.

Egypt and Nubia - . Temple of Kardassy (Nubie)

Au dos, étiquette blanche imprimée 79x7 mm « 2326 - Temple Kardassy,  
n°1 (Nubie). / Ruines d'un petit temple d'une grande beauté pittoresque, de la  
période / Ptoléméenne.



---

coll\_43\_11



« 4941 - Vue sur le glacier supérieur de Grindelwald. Suisse » par « FERRIER  
p.f. & SOULIER, J.LEVY  
SR »

Switzerland. Glacier of Grindelwald



---

coll\_43\_12



*(Série 49)*

Italie - « 561 bis - Chambre des bustes et galerie des statues » Musée du Vatican.  
Par Ferrier & Soulier

Italy - Vatican Museum

---

coll\_43\_13

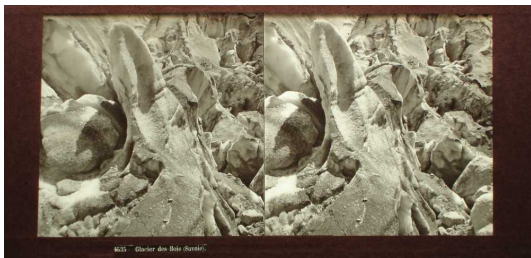


« 1226. Cloître de Belem. Portugal » Lachenal & Favre  
Portugal - Cloister of Belem

Figure dans le catalogue Lachenal & Favre de 1871

---

coll\_43\_14



« 4535. Glacier des Bois. (Savoie). Par Ferrier, Soulier, Lévy.  
France. Savoie. Glacier of the woods.

Tirage tardif semble-t-il

---

coll\_43\_15



*(Série 49)*

« 2483 Trois mâts et son remorqueur sortant du port du Havre » Par Ferrier & Soulier.

Ship and its tug, leaving the harbour of the Havre. (France)

En bas à droite : « FERRIER père, fils et SOULIER »

---

coll\_43\_16



*(Série 42)*

Suisse - 646 - Glacier intérieur de Rosenlauï. par Ferrier

Switzerland. Internal glacier of Rosenlauï.

Sur la tranche du haut, imprimé en caractères dorés sur le papier : « 646 - Glacier intérieur de Rosenlauï »



---

coll\_43\_17



*(Série 42)*

Savoie. 812 - Gorge de la Sallanches. par Ferrier

France. Savoie. Gorge of the Sallanches

Sur la tranche du haut, imprimé en caractères dorés sur le papier : « 812 - Gorge de la Sallanches (Savoie) »

---

coll\_43\_18



*(Série 42)*

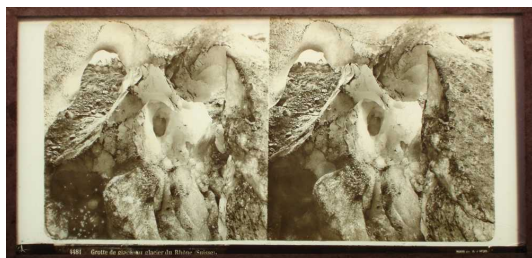
Savoie. 838 - Cascade de l'Arve à la montée des Tines (vallée de Chamouni).  
Vallée de Chamonix

France. Savoie. Waterfall of the Arve ...

Sur la tranche du haut, imprimé en caractères dorés sur le papier : « 83[8] -  
Cascade de l'Arve à la montée des Tines (vallée [de Chamouni] ) »

---

coll\_43\_19



« 4481 Grotte de glace au glacier du Rhône (Suisse) » par « FERRIER père[,]  
fils et SOULIER»

Switzerland. Cave of ice at the glacier of Rhône

---

coll\_43\_20



*(Série 49)*

Italie - « 1172 - Vue panoramique du Théâtre de Taormina et de l'Etna (Sicile). »  
par Ferrier et Soulier

Italy, Sicilia. Theatre of Taormina and the Etna.

---

coll\_43\_21



*(Série 42)*

France. Pyrénées. « 230 - Torrent du pont de Disco aux Eaux-Bonnes (Pyrénées)  
» par Ferrier.

France. Pyrénées. Torrent at the  
bridge of Disco, at Eaux-Bonnes.

Sur la tranche du haut, imprimé en doré : « [2]30 - Torrent du pont de Disco  
aux Eaux-Bonnes (Py[rénées]) »



---

coll\_43\_22



*(Série 42)*

Suisse - « Chute inférieure du

Reichenbach » par Ferrier

Switzerland. Waterfall of Reichenbach.

Sur la tranche du haut, imprimé en caractères dorés sur le papier : « [  
] Chute inférieure du Reichenbach [  
] »

---

coll\_43\_23



*(Série 42)*

Italie. Florence. « 519 - Fontaine de Neptune du jardin de Boboli, à Florence »  
par Ferrier

Italy. Florence. Fountain of Neptune in the garden of Boboli.

Sur la tranche du haut, imprimé en caractères dorés sur le papier : « 519 -  
Fontaine de Neptune du jardin de Bololi, à Florence »

---

coll\_43\_24



France. « 3070 . Usine de Crans, près d'Annecy » Par Ferrier

France. Factory of Crans, near Annecy.

---

coll\_43\_25



*(Série 49)*

«1864. Vue de mer instantanée, au Havre. » Par Ferrier & Soulier.

Instantaneous nautical view at the Havre. (France)

En bas à droite : « FERRIER père, fils et SOULIER »

---

coll\_43\_26



«Marseille. Entrée du port». Ferrier-Soulier-Levy N°10740

France - Marseille. Entry of the harbour.

La vue apparait dans le catalogue FSL de 1880.



---

coll\_43\_27



*(Série 60)*

Italie. Rome. «590 - Panorama de Rome (N°5)». Par Ferrier.

**Italy. Roma. Panoramic view**

Montage en deux verres. Epaisseur totale : 2,5 mm.

Sur la tranche du haut, étiquette collée imprimée en caractères dorés : «590 - Panorama de Rome (N°5)».

Dans le catalogue Ferrier de 1859, postérieur à cette vue, on trouve d'autres vues de la série des Panorama de Rome : 587 : Panorama N°2, 593 : Panorama N°8, 594 : Panoramman N°9.

---

coll\_43\_29



Basilique Notre-Dame de Bonsecours près de Rouen et cimetière. Par Ferrier  
**Notre-Dame de Bonsecours basilica near Rouen and cemetery.**

Montage en 3 plaques. Le verso de la plaque photographique est colorié. Au dos, étiquette 22x17 mm «Gde Galie des Panoramas / 44 / LUCHET st de HOUSSET / Opticien fabricant / Paris.»

Figure au catalogue FSL de 1855

Commentaires :

1. il s'agit de la basilique du Bon Secours à Rouen

---

coll\_43\_30



*(Série 74)*

France. Château de Maintenon.

Photographe ou tirage Bertrand

France. Casle of Maintenon. Edited by Leautté brothers ?

Montage épais, en 3 verres.

Cette vue est connue sur carton noir L.F type **Série 9**, ainsi q'en gravure inversée (contre-type). Vue déposée sur papier beige par Léautté. (BNF Microfilm ICR-02335 bobine 1084. DL illisible), et déposée par Ninet sur simple carton vert : microfilm ICR-02341 bobine 1090, DL 4269 année [1857].

La présentation, avec le titre

écrit à l'encre blanche entre les vues laisse penser que la vue figure au catalogue Gaudin de septembre 1856 (BNF V-39956) Paris et environs série B N°86 Château de Maintenon.

Il faut admettre que cette vue, qu'on retrouve sous divers supports et éditions a eu une existence particulièrement complexe !

---

coll\_43\_31



917 : Vue prise à Thoun (Thun)  
(Suisse)  
par Ferrier

View of Thoun (switzerland)

Sur la tranche du haut, imprimé en lettres dorées : «917 : Vue prise à Thoun  
([Suisse])»

---

coll\_43\_32



2521 - Falaise d'Etretat, effet de lune. Par Ferrier

Moonlight effect at Etretat (France)

Montage épaisseur 3,5 mm en 3 verres d'environ 1mm chacun.

L'effet de lune est obtenu par la superposition de 2 plaques émulsion contre émulsion.

Merci à Jean-Claude Dupin pour cette découverte sur la vue 2491 - effet de lune par une mer calme, vérifiée ici.

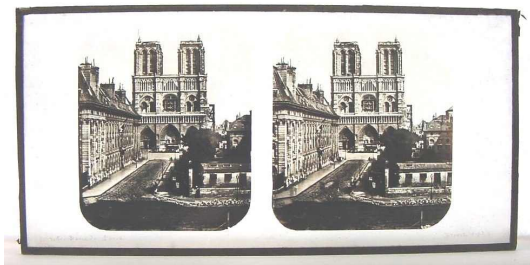
Cette vue apparaît pour la première fois dans le catalogue Ferrier de 1864. Dans



le fonds Roger Violet, un exemplaire des années 1870 colorié (inventaire LL-2521) sur lequel la lune n'est pas visible, remplacée par un halo. Il s'agit peut-être d'un problème de numérisation de la photo, qui paraît globalement bien plus claire.  
<http://www.roger-viollet.fr/fr/asset/fullTextSearch/search/effet%20de%20lune/page/1#nb-result>

---

jlc\_41\_1



*(Série 44)*

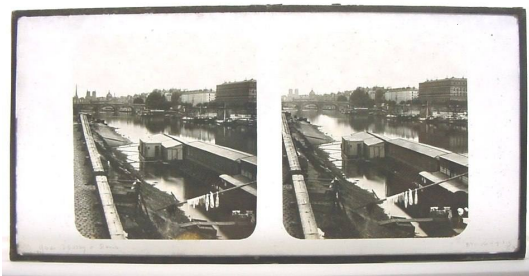
Paris - Eglise Notre Dame, circa 1853. Fond Ferrier-Clouzard ?

Paris - The church Notre Dame. By Ferrier-Clouzard ?

Provenance : collection José Luis Calvelo (Madrid). 2002

---

jlc\_41\_2



*(Série 44)*

Paris - Quai d'Orsay. Fond Ferrier-Clouzard ?

Paris - bank of Orsay. By Ferrier-Clouzard ?

Provenance : collection José Luis Calvelo (Madrid). 2002

jlc\_41\_3



Montmartre. « Vue prise à Montmatre »

Montmartre.

La vue est prise du Chemin des 2 frères, qui relie l'avenue Junot (juste à côté du 21 av Junot où se trouve le rocher de la Sorcière = croix sur le plan) à la rue Lepic. Au fond, le coude de la rue Lepic. Merci à Rémi Philibert pour la localisation.

Provenance : collection José Luis Calvelo (Madrid). 2002