

Photographies stéréoscopiques
(<http://photostereo.org>).
Recherche par mots clés : 06 : Montmartre

Francis Dupin

2 janvier 2026

Fichier créé le : 02/01/2026

coll_1_1



(Série 3_type3)

Montmartre - Carrières

[Indexation sur stereotheque.fr](http://stereotheque.fr)

Montmartre - quarries

Papier salé. Au dos, manuscrit à l'encre : « Carrières de Montmartre » et étiquette imprimée blanche 30x18 mm « CAM, opticien rue de la Paix à Paris ... ».

coll_1_33



Montmartre - « Fête à Montmartre »

[Indexation sur stereotheque.fr](http://indexation.sur.stereotheque.fr)

Montmartre - Fun fair

Au dos, manusc à l'encre : « Fête à Montmartre » « 35 »

coll_1_34



Montmartre - « Fête à Montmartre »

[Indexation sur stereotheque.fr](http://stereotheque.fr)

Montmartre - Fun fair

Au dos, impr « PARIS » et manuscr à l'encre : « Fête à Montmartre »

coll_1_35



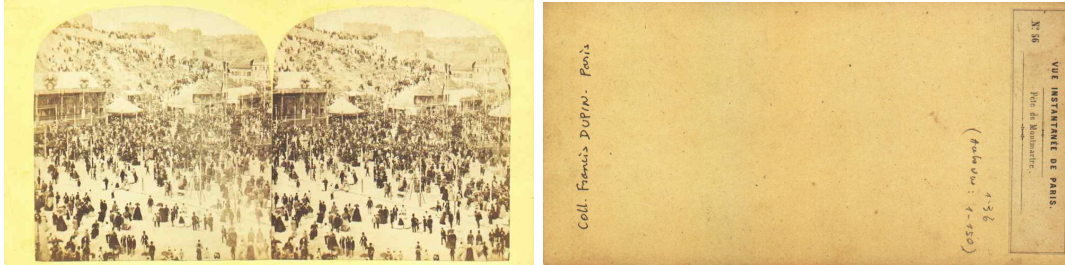
Montmartre - « Fête de Montmartre »

[Indexation sur stereotheque.fr](http://Indexation.sur.stereotheque.fr)

Montmartre - Fun fair

Au dos, manuscrit à l'encre : « fête de montmartre / Paris » et des signes indéchiffrables à l'encre rouge

coll_1_36



(Série 21)

Montmartre - « Vue instantanée de Paris N°56. Fête de Montmartre ». Par Jouvin

[Indexation sur stereotheque.fr](http://stereotheque.fr)

Montmartre - Fun fair

Au dos étiquette beige imprimée : « Vue instantanée de Paris. / – / N°56 Fête de Montmartre. / – » Figure au catalogue de la maison Jouvin : «Vue instantanée de la fête de Montmartre. N°117. Vue générale de la fête.

cf vente Jammes. Sotheby's Paris Mars 2002. Autre vue : **coll_1_150**»

coll_1_98



Montmartre - Chevet de l'église Saint-Pierre.

[Indexation sur stereotheque.fr](http://indexation.sur.stereotheque.fr)

Montmartre - Chevet of the church Saint-Pierre

Au dos, manusc à l'encre : « Tour Montmartre » A l'arrière plan, on voit le télégraphe Chappe, incendié à une date que je ne connais pas. Il est élevé sur la chapelle du Coeur des Dames, à proximité du chevet de l'église Saint-Pierre.

coll_1_124



Moulins de Montmartre. Premier plan : le Radet. Au fond, le Blute-fin

[Indexation sur stereothèque.fr](http://indexation.stereothèque.fr)

Windmills of Montmartre. Ca 1855. Foreground : The Radet. Background : The Blute-fin

Au dos, manusc à l'encre : « Montmartre »
Vue déposée par Ninet "Vues de
Paris et des environs" moulins de Montmartre, BNF cote Vx144 boîte 17, DL
1857-4[0]75

coll_1_135

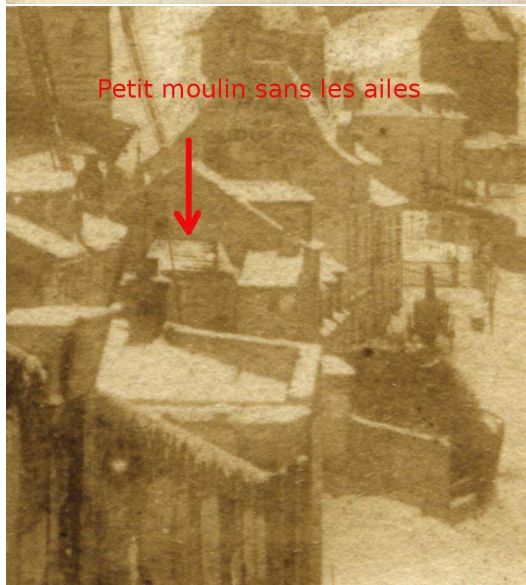
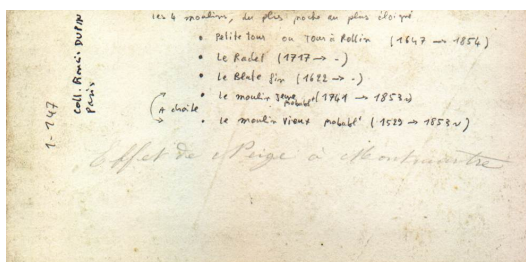


Moulins de Montmartre. Premier plan : Le Moulin Vieux. Au fond : Le Moulin Neuf

[Indexation sur stereotheque.fr](http://indexation.sur.stereotheque.fr)

"Windmills of Montmartre. Foreground : The "Old Windmill". Background : The "New Windmill"

coll_1_147



(Série 9)

Moulins de Montmartre. « Effet de neige à Montmartre ». Tirage Leautté Frères.

[Indexation sur stereothèque.fr](http://indexation.stereothèque.fr)

Windmills of Montmartre. Snow effect at Montmartre. Edited by Leautte brothers.

En s'éloignant, Petite tour ou Tour à Rollin (1647 - 1854), le Blute-fin (1622 -), le Moulin-vieux (1741 - 1860 env.), le Moulin-Neuf (1541 - 1853 env.). A droite au fond, probablement le Moulin à Poivre ; On retrouve ce moulin vers les années 1860 sur la vue [coll_1_149](#).

Le moulin à poivre est mentionné à l'art. Junot du Dictionnaire historique des rues de Paris (Hillairet), de taille modeste, érigé sous Louis Philippe. Il cite un autre moulin, sur l'emplacement de la rue Junot, disparu depuis 1870.

Lydia Maillard fait remonter la construction du moulin à Poivre à 1865 environ. On peut imaginer qu'un moulin à poivre existait effectivement bien dans les an-

nées 1850, et qu'il a été reconstruit en 1865. Sur les vues des années 1850, on voit bien que la structure de ce moulin est vétuste.

Notons que le Radet n'est pas visible, car caché par la Petite tour.

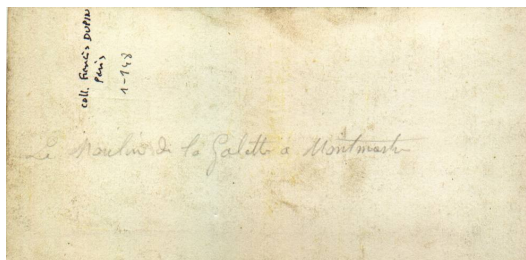
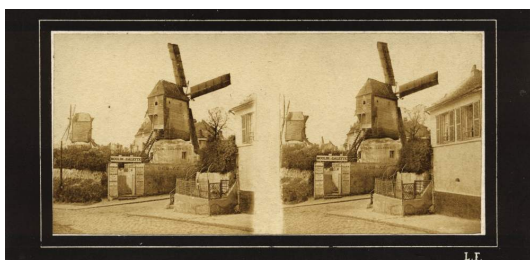
Remarquer à droite de la Petite Tour ce qui ressemble à un tout petit moulin sans les ailes. A rapprocher d'une peinture de Van Gogh dans laquelle on voit un petit moulin sur 4 roues (Scène de rue à Montmartre : le Moulin à Poivre 1887 Musée Van Gogh, Amsterdam F347)

Signature L.F. Au dos, manuscrit au crayon : « Effet de Neige à Montmartre ».

Voir aussi la vue [jlc_1_46](#) qui est prise sous le même angle.

Vue déposée par Leautté sur carton beige, BNF cote Vx144 boîte 17, DL 1858-2949, légende au crayon dans la longueur : «Effet de Neige» et à l'encre : «N°107»

coll_1_148



(Série 9)

Moulins de Montmartre. Premier plan : le Radet. Au fond, le Blute-fin. Signature L.F.

Tirage Leautté Frères.

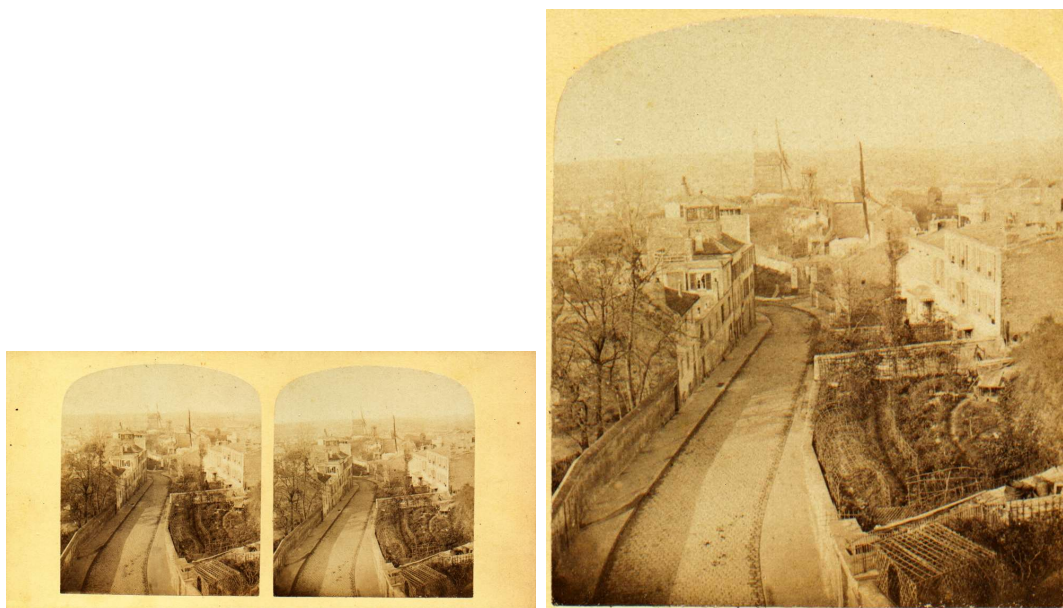
[Indexation sur stereotheque.fr](http://Indexation.sur.stereotheque.fr)

Windmills of Montmartre. Ca 1855. Foreground : The Radet. Background : The Blute-fin.

Edited by Leautte brothers

Au dos, manusc au crayon : « Le Moulin de la Galette à Montmartre ». Déposée par Léautté sur carton beige, BNF cote Vx144 boîte 17, DL 1858-2968, légende au crayon dans la longueur : «Le moulin de la Galette à Montmartre», à l'encre : «N°127»

coll_1_149



Montmartre - La rue Lepic.

[Indexation sur stereothèque.fr](http://indexation.stereothèque.fr)

Montmartre - Lepic street

Cette vue est probablement prise de la Tour Montmartre, qui se trouvait 114 rue de l'Empereur, soit à l'emplacement actuel du N°10 place Jean-Baptiste Clément. Moulins : Au premier plan, le Radet, puis le Blute-fin.

A droite, peu visible, un petit moulin, probablement le Moulin à Poivre. Voir à ce propos la vue [coll_1_147](#).

L'échafaudage entre les 2 moulins aurait servi à un télégraphe électrique militaire au cours des années 1860 (source : J.P Ducatez).

Commentaires :

1. Au fond, à l'intérieur du petit virage de la rue Lepic, on reconnaît bien le toit de la maison Michelini au n°102 (à rapprocher de votre photo stéréo [coll_1_282.jpg](#). R.Philibert

coll_1_150



(Série 21)

Montmartre - « Vue instantanée de la fête de Montmartre. N°117. Vue générale de la fête »

Par Jouvin. Au fond, les escaliers Sainte Marie (actuellement rue Paul Albert).

[Indexation sur stereothèque.fr](http://indexation.stereothèque.fr)

Montmartre - the fair

Au dos, étiquette imprimée beige 79x14 mm « Vue instantanée de la fête de Montmartre / – / N°117

Vue générale de la fête ». Figure au catalogue de la maison Jouvin. cf vente Jammes. Sotheby's. Paris Mars 2002. Autre vue : [coll_1_36](#).

coll_1_151



(Série 62)

Montmartre - « Paris instantané N° 92. Grande place des fêtes à Montmartre »

[Indexation sur stereothèque.fr](http://indexation.stereothèque.fr)

Montmartre - the fair

Au dos, étiquette imprimée 62x14 mm écrit imitation manuscrit : «N°92 Paris instantané / Grande place des fêtes à Montmartre »

coll_1_197



(Série 3_type3)

Montmartre - Carrières

[Indexation sur stereothèque.fr](http://indexation.stereothèque.fr)

Montmartre - quarries

Papier salé. Au dos, manusc à l'encre : « Paris ». Timbre sec ovale 20x15 mm
«London stereoscope / Company /313 /Oxford st ».

Voir aussi la vue **coll_1_288** qui est prise du même endroit.

Commentaires :

1. Je pense qu'il s'agit d'une stéréo de Claude Marie FERRIER

coll_1_210



Montmartre - La fête.

[Indexation sur stereotheque.fr](http://indexation.sur.stereotheque.fr)

Montmartre - the fair

coll_1_213



(Série 40)

Montmartre - Escaliers du passage Cottin.

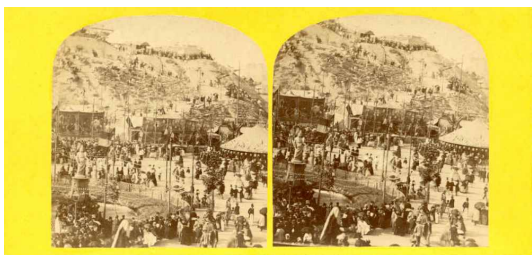
[Indexation sur stereotheque.fr](http://Indexation.sur.stereotheque.fr)

Montmartre - stairs, street Cottin.

Signature en bas, de part et d'autre des vues : «L.J.» Au dos, légende manuscrite au crayon : « Montmartre / 51 ». Vue plus récente : cf «Paris en cartes postales anciennes. Butte Montmartre.» par Georges RENOY. Ed Bibliothèque Européenne. Pays-Bas 1965. photos 74 et 75.

Cette vue a été déposée dans un tirage antérieur peut-être par Brisson. Cote BNF Ek5 Microfilm R120651 (bobine 516) vue 205, 206. DL 4785 (1857).

coll_1_226



Montmartre - « Fête de Montmartre »

[Indexation sur stereotheque.fr](http://Indexation.sur.stereotheque.fr)

Montmartre - Fun fair

Au dos, manusc. à l'encre : « Fête de Montmartre »

coll_1_240



(Série 46)

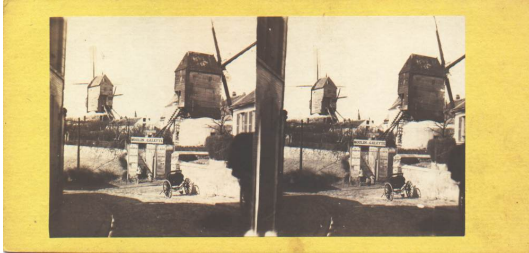
Paris - La Commune de 1871. Canons. La batterie de Montmartre.

[Indexation sur stereotheque.fr](http://Indexation.sur.stereotheque.fr)

Paris - The uprising of 1871. The battery of Montmartre.

Le long des bords gauche et droit des photos, « Insurrection de Paris / Photog. par Q.V. à Paris ». Au dos, étiquette blanche 60x13 mm « N. Insurrection de Paris. / La batterie de Montmartre »

coll_1_275

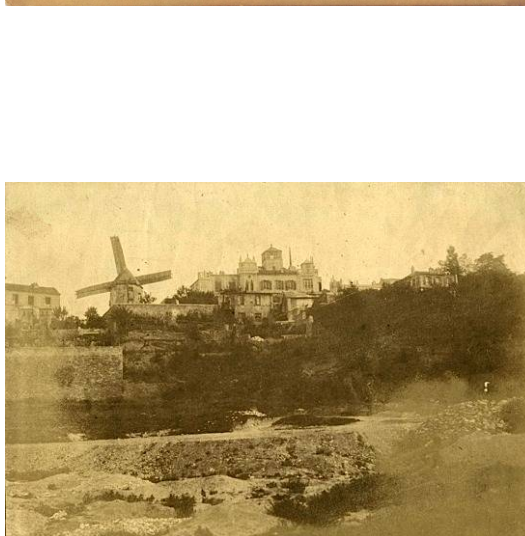


Moulins de Montmartre. Premier plan : le Radet. Au fond, le Blute-fin
[Indexation sur stereotheque.fr](http://Indexation.sur.stereotheque.fr)

Windmills of Montmartre. Ca 1855. Foreground : The Radet. Background : The
Blute-fin

Provenance : Cette vue ne fait plus partie de ma collection. donnée.

coll_1_282



Montmartre.

[Indexation sur stereotheque.fr](http://Indexation.sur.stereotheque.fr)

Montmartre.

"Au fond, ce serait la propriété Michelini (maison en coquillages), dont l'entrée était à l'actuel 102, rue Lepic.

Au premier plan à gauche, quatre personnes assises.

Au dos, manuscrit au crayon : "Montmartre". On pense reconnaître le toit pyramidal sur la vue [coll_1_149](#), rue Lepic, en face et un peu au dessus du moulin Radet. (Voir aussi Hippolyte Bayard. Naissance de l'image photographique, photo p.23).

Vue BNF DL N°2922 ou 2999 ? 1857 déposé par Louis Jouvin, au dos, à l'encre certifié conforme 29 juin 1857 par L Jouvin, 29 rue Montmartre. Légende : «Maison à Montmartre» Carton type [coll_1_200](#)

Photo jointe :

au fond, le Moulin de la Petite tour ou Tour à Rollin. Photo attribuée à Bayard. Vente Artcurial 2007, vente 1170 15 mai 2007, lot 23.

Autre tirage identique : sur le site de Roger Viollet, réf : 29251-1 et 31980-5 «Propriété Michelini dont l'entrée était au 102 de l'actuelle rue Lepic (reproduction en 1887 d'une vue réalisée vers 1850 du Moulin de la petite Tour, démoli en 1854). Paris (XVIIIème arr.), 1887. Paris, musée Carnavalet»”

coll_1_284



(Série 9, 74)

Paris - Panorama pris de la butte Montmartre. Signature « L.F »
Tirage Leautté Frères.

[Indexation sur stereotheque.fr](http://Indexation.sur.stereotheque.fr)

Paris - Panoramic view from Montmartre.

Edited by Leautte brothers

Le premier bâtiment à l'enseigne «Commerce de vins Traiteur» deviendra la guinguette « À l'échelle de Jacob », située 2-2bis rue Jacob. Merci à Jean-Pierre Ducatez.

Au dos : «Paris à vol d'oiseau n° 2» De la même écriture : initiales «ALC n° 19 ».

Anciennement, vue jlc_1_5.

Déposé à la BN par Leautte. Cote Vx144 boîte 13, DL 2935 1858, sur carton type **coll_1_274** légende au crayon au dos dans la longueur : «Paysage près de Paris» et à l'encre : N°93. Microfilm : ICR-02335 bobine 1084

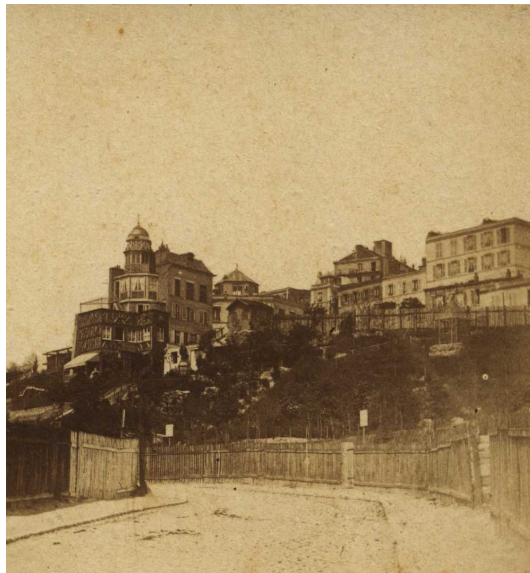
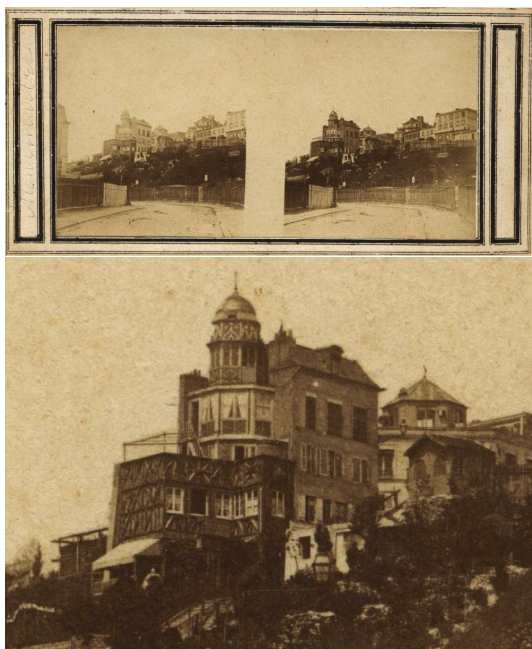
Vue identique sur carton blanc : **coll_1_339**

Cette vue figure aussi dans le catalogue Gaudin de septembre 1856 (BNF V-39956) Paris et environs série J.C (Jules Couppier)

N°49 Vue prise à Montmartre (balançoires). Cette vue sur verre est dans le fonds du Musée Carnavalet, publiée dans Giovanni Fanelli - Barbara Mazza, Paris animé, Paris instantané. Édition Ouest-France 2014, Vue 69 p.92. Vue coloriée. Le long du bord gauche, églomisé «Breveté S.G.D.G». Entre les 2 vues, à l'encre blanche manuscrite : «Vue prise à Montmartre» et sous la vue de droite, «5». Cette vue se trouve aussi sur le site internet de Roger Viollet. N° inventaire Ph 15846 (fonds Musée Carnavalet).

<http://www.roger-viollet.fr/fr/asset/fullTextSearch/search/balan%C3%A7oires/page/1#nb-result>

coll_1_287



(Série 59)

Montmartre. La rue des Trois Frères et le Pavillon du Bel air.

[Indexation sur stereotheque.fr](http://Indexation.sur.stereotheque.fr)

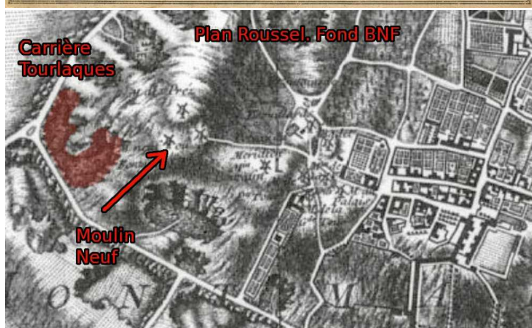
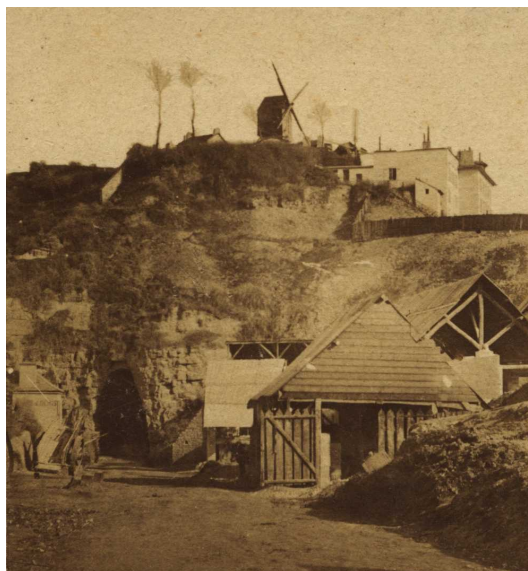
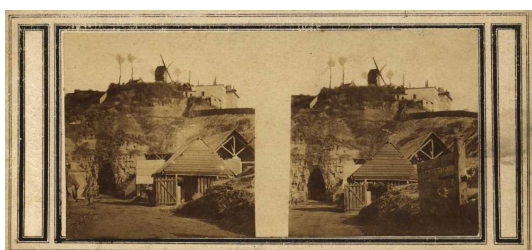
Montmartre

”A gauche, verticalement dans l’encadrement : ””Montmartre””
au crayon.

Le bâtiment surmonté d’un dôme est le Pavillon du Bel Air (d’après la légende de la vue L.F [coll_1_346](#)). On le retrouve à gauche des escaliers de la rue **Drevet** (BNF Cote Vx144 4° boîte 13. DL 1857-5398 déposée par Koeniger et Foucher

Une vue très proche a été déposée par Léautté (BNF Microfilm ICR-02335 bobine 2084-Leautté, France non id. DL 1858-190).”

coll_1_288



(Série 59)

Montmartre - Carrières et moulins

[Indexation sur stereothèque.fr](http://indexation.stereothèque.fr)

Montmartre - quarries and windmills.

”Panneau indicateur sur la vue de droite : On lit certainement : «Le public Entrer ici». Sur le cartonnage, à gauche, verticalement dans l’encadrement : ””Montmartre””

au crayon. Voir aussi la vue [coll_1_197](#), qui représente le même lieu.

Vue de la partie Ouest de la butte. Le premier plan, entrée de la carrière de M. Tourlaques. L’entrée se trouvait à l’angle de la rue

Eugène carrière (anciennement

rue des Grandes Carrières) et de la rue Tourlaque. Premier moulin : Moulin Neuf.

Au fond, Moulin Vieux. Cf La Butte Montmartre en 1830 d’après les dessins in-

édits de A.Rostaing ed. sté du Vieux Montmartre 1919, pl.4 note 10. Plan Roussel 1730 (BNF Gallica).”

Commentaires :

1. Salut Francis, je ne sais pas si tu connais déjà le texte que je t ’envoie, mais il me semble concerner très précisément le lieu que montre cette vue.

A +. José :

Extrait de

Esquisse sur les catacombes de Paris et sur les catacombes de Rome

Par L F. sic

Hivert, 1860, p. 20/21

NOUVELLES CARRIÈRES DE MONTMARTRE

Depuis la suppression des carrières de la pointe sud-est de la montagne de Montmartre, j ’en ai visité d ’autres situées au bout opposé de la même montagne, dont l ’entrée est tout près du cimetière Montmartre et du boulevard de Batignolles. La porte de l ’entrée de ce colossal rocher est large et a plus de 12 mètres de haut, et se termine en pointe. Les galeries souterraines de cette immense carrière vont dans la direction du nord-ouest au sud-est, sous la crête de la montagne, et arriveront bientôt sous les deux moulins qui restent encore : le troisième ne fonctionne plus. Il n ’y a pas de maisons sur la crête de cette partie de la montagne, de crainte qu ’un jour ou l ’autre le terrain ne s ’affaisse. Ce terrain, d ’une couleur rougeâtre, n ’est propre à rien. Les quelques arbres et les rares broussailles qui s ’y montrent aux regards des passants sont maigres et souffreteux. Ils y croissent comme à regret.

Le ciel des galeries du formidable souterrain est haut d ’environ 15 mètres. Les piliers qui soutiennent la voûte sont d ’une grosseur colossale ; ils peuvent avoir les uns 20 et d ’autres 25 mètres de circonférence à leur base, et ils commencent à s ’élargir encore à partir de 6 à 8 mètres. Comme on le voit, les chapiteaux sont par conséquent très-étendus.

L ’ouvrier qu ’on m ’a donné au bureau de l ’exploitation de ces carrières pour me conduire dans ces galeries, m ’a dit qu ’il n ’y avait pas pour deux ans à extraire encore de cette pierre à plâtre. J ’aurais pu lui dire : « Les vingt-cinq ou trente énormes piliers que vous avez là, qu ’en ferez-vous ? Est-ce que vous ne les convertirez pas en pierre à plâtre ? » Effectivement cette pierre vaut celle qui s ’y trouvait jointe.

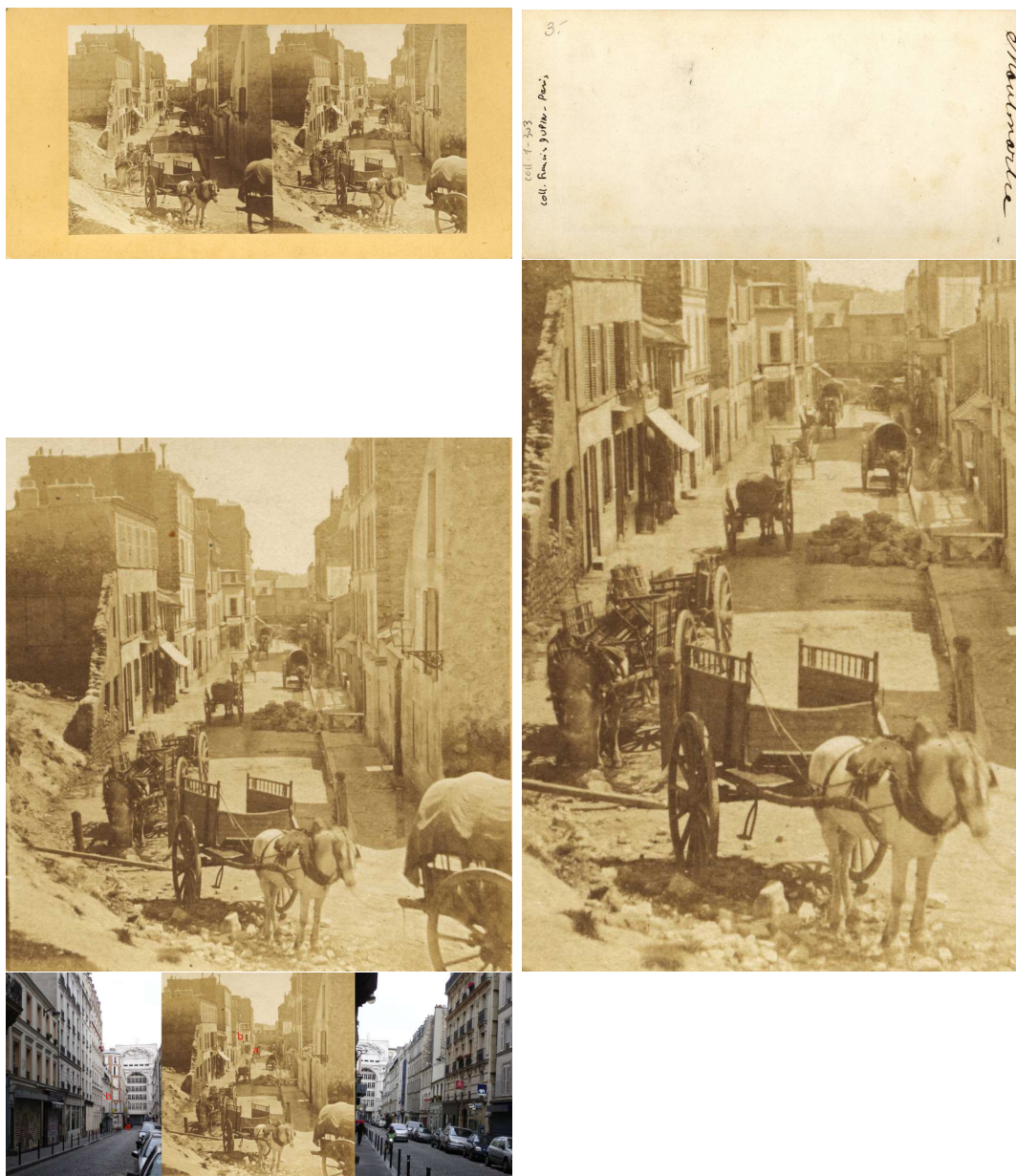
Les parois de ces piliers ne sont pas unies ; il y a des pointes brutes du rocher en retrait et en saillie. On peut tourner autour de presque tous ces monstrueux piliers. Des lampes posées sur leurs saillies éclairent les charretiers qui vont et viennent. Ces lampes, qui semblent propres à illuminer les trépassés, ne m ’éclairaient pas du tout. Je ne voyais pas même les

voitures qui allaient et venaient dans la grande galerie où j 'étais. Je le dis à mon guide, qui répondit : « Nous, nous y voyons bien.

J 'engage les personnes qui n 'ont pas vu d 'intérieur de carrières, et qui ont du goût pour l 'horrible, à aller visiter cette colossale curiosité pendant qu 'il en est temps encore.

Malgré l 'inscription placée sur le haut de la porte d 'entrée, où on lit ces mots en grosses lettres : «Le Public n 'entre pas ici», je crois qu 'en s 'y présentant par deux ou trois personnes, en demandant au bureau la permission de visiter ce formidable souterrain, on le leur permettrait. Une petite générosité faite à un guide leur en ouvrirait facilement l 'entrée.

coll_1_303

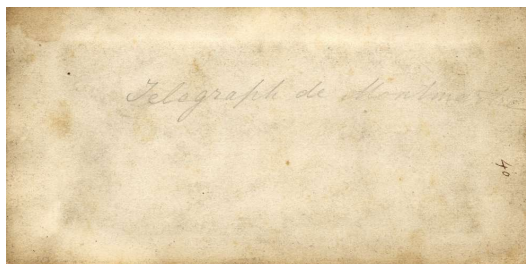


Montmartre. Rue André del Sarte
[Indexation sur stereotheque.fr](http://Indexation.sur.stereotheque.fr)
Montmartre

A dos, manuscrit à l'encre : «Montmartre».
La rue de Clignancourt est au fond, et la butte dans le dos du photographe. Le

défaut d'alignement à l'angle de la rue Feutrier, toujours identique,
rend certaine la localisation rue André del Sarte. (voir la photo, août 2007).
Merci à Jean Pierre Ducatez pour la localisation ! Cette vue est classée à Alexis
FAY, qui doit donc en être le déposant. BNF microfilm ICR 02316 bobine 1068.

coll_1_309



(Série 9)

Montmartre. La tour du télégraphe Chappe et l'église Saint Pierre. Tirage Leautté Frères.

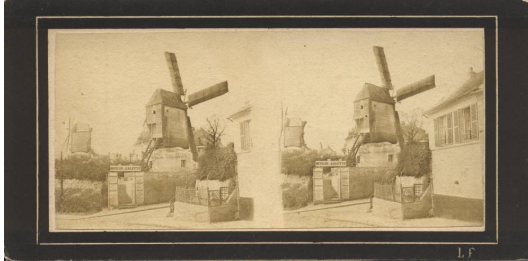
[Indexation sur stereotheque.fr](http://Indexation.sur.stereotheque.fr)

Montmartre. Tower for the Chappe telegraph. Saint Pierre Church. Edited by Leautte brothers

L'attribution à L.F, malgré l'absence de signature est basée sur la légende au dos, caractéristique de cette série.

Au dos, au crayon dans la longueur : «Télégraph de Montmartre» et à l'encre «40»

coll_1_318



(Série 9)

Moulins de Montmartre. Premier plan : le Radet. Au fond, le Blute-fin. Signature L.F.

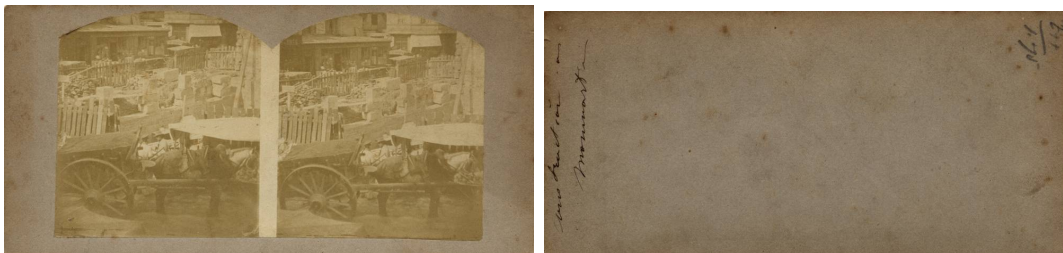
Tirage Leautté Frères.

[Indexation sur stereothèque.fr](http://indexation.stereothèque.fr)

Windmills of Montmartre. Ca 1855. Foreground : The Radet. Background : The Blute-fin. Edited by Leautte brothers

Au dos au crayon : «N°35 / Le Moulin de la Galette» à l'encre noire : «The mill of Galette», «[Clust] L.Mitchell / from C-A. Hale» initiales «C.L.M.»

coll_1_324



(Série 93)

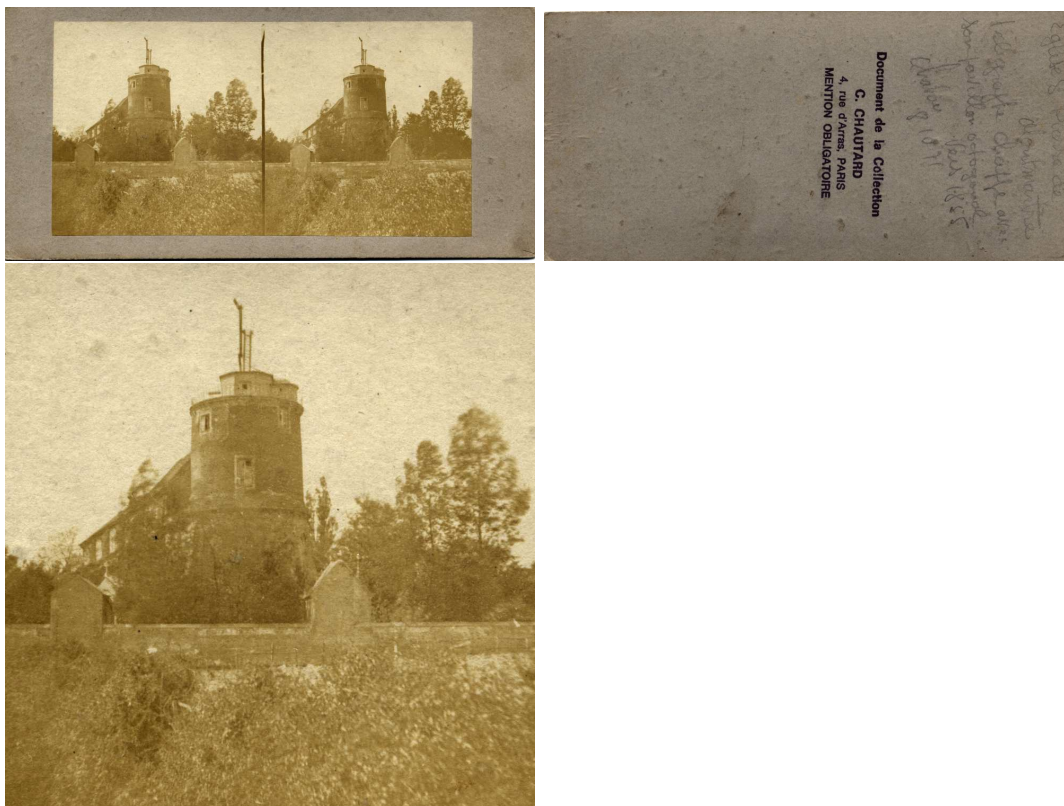
Montmartre - Travaux

[Indexation sur stereotheque.fr](http://Indexation.sur.stereotheque.fr)

Montmartre - Works

Vue déposée par Brisson, cote BNF Ob 1164 boîte 4, DL 1857-4477; Il y a aussi 2 autres vues très proches.

coll_1_326



Montmartre. La tour du télégraphe Chappe et l'église Saint Pierre. Par Léon Jouvin

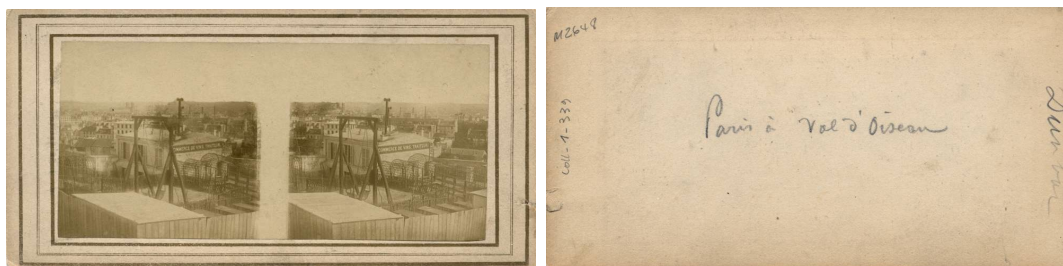
[Indexation sur stereotheque.fr](http://indexation.sur.stereotheque.fr)

Montmartre. Tower for the Chappe telegraph. Saint Pierre Church

Au dos au crayon par Chautard : «Eglise St Pierre de / Montmartre / télégraphe Chappe avec / son pavillon octogonal / vers 1855 / chatou 8 10 71» et Timbre encre bleu nuit 53 x 20 mm « Document de la Collection / C.CHAUTARD / 4, rue d'Arras, Paris / MENTION OBLIGATOIRE ».

Vue déposée avec un autre encadrement par Léon Jouvin, numérotée N°44
BNF cote Vx144 4°, DL 1857-9464,

coll_1_339



(Série 43)

Paris - Panorama pris de la butte Montmartre. Signature « L.F »
Tirage Leautté Frères.

[Indexation sur stereotheque.fr](http://Indexation.sur.stereotheque.fr)

Paris - Panoramic view from Montmartre.

Edited by Leautte brothers

Au dos au crayon : «Paris à vol d'oiseau» et «Dunbar»

Déposé à la BN par Leautte. Cote Vx144 boîte 13, DL 2935 1858, sur carton type **coll_1_274** légende au crayon au dos dans la longueur : «Paysage près de Paris» et à l'encre : N°93. Microfilm : ICR-02335 bobine 1084

Vue identique sur carton noir : **coll_1_284**

coll_1_346



(Série 43)

Montmartre. La rue des Trois Frères et le Pavillon du Bel air.

[Indexation sur stereothèque.fr](http://indexation.stereothèque.fr)

Montmartre

Légende au dos dans la longueur, manuscrite au crayon : «Pavillon du Bel-air à Montmartre»

Timbre sec ovale 25 x 17 mm : «London Stereoscopic Company / 54 / Cheapside»

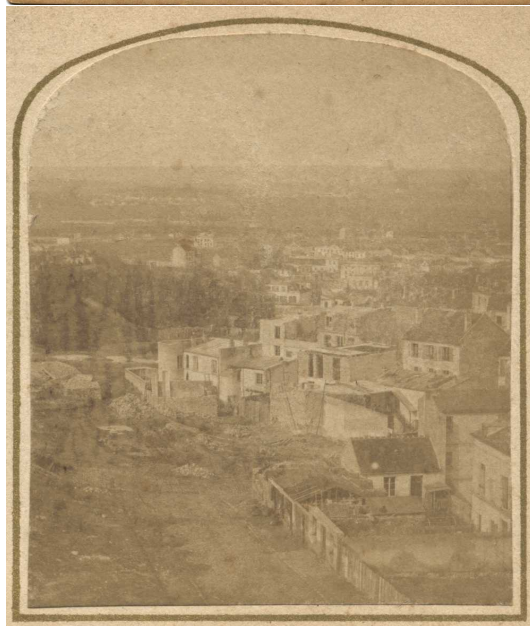
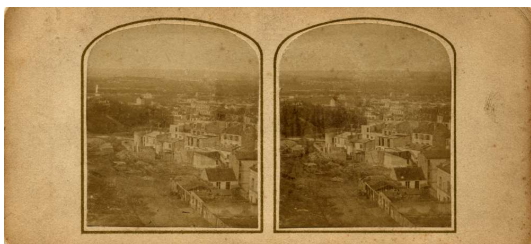
Le bâtiment surmonté d'un dôme est le Pavillon du Bel Air d'après la légende. On le retrouve à gauche des escaliers de la rue

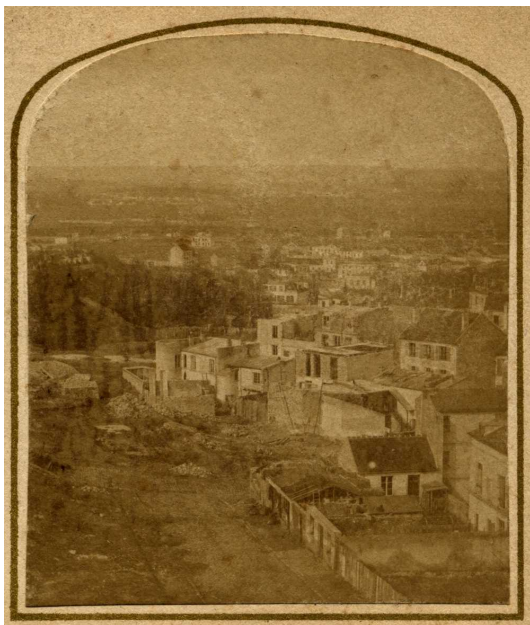
Drevet (BNF Cote Vx144 4° boîte 13. DL 1857-5398 déposée par Koeniger et Foucher

Vue déposée par Léautté (BNF Microfilm ICR-02335 bobine 2084-Leautté, France non id. DL 1858-190).

Vue similaire : [coll_1_287](#)

coll_1_347





(Série 3_type3)

Montmartre - Panorama. Rues Eugène Carrière et Joseph de Maistre

[Indexation sur stereotheque.fr](http://Indexation.sur.stereotheque.fr)

Paris - Montmartre. Panoramic view.

au dos manusc à l'encre : «Panorama / Montmartre» .

Devant : la rue Eugène Carrière.

La rue au fond est la rue Joseph de Maistre.

Tout au fond, le cimetière de Montmartre.

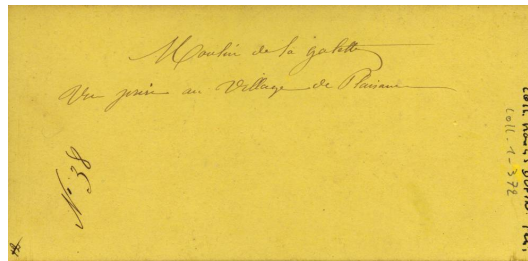
Merci à Jean-Pierre Ducatez pour la localisation.

Vue identique à **dd_1_6**

Commentaires :

1. CERTAINEMENT DE CLAUDE-MARIE FERRIER

coll_1_372

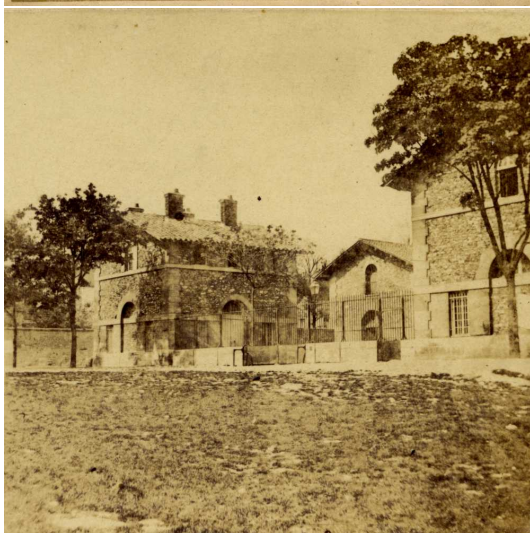
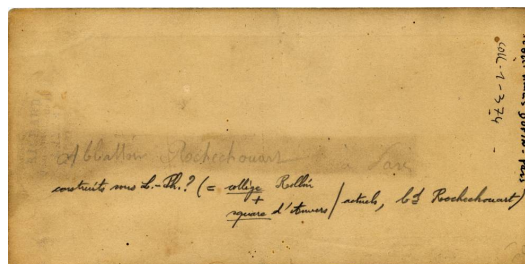


La mire de Montmartre

the sight of montmartre through which cross the meridian of Paris

Légende manuscrite au dos : «Moulin de la galette
Vue prise au village de Plai[]» Plaisance ? et «N°38». Dans un angle, petit numéro
barré «12»

coll_1_374



(Série 43)

Montmartre, les abattoirs de Rochechouart. Signature « L.F. » Tirage Leautté Frères.

laughterhouse of Montmartre.

Au dos, manusc à l'encre : « Abbatoir Rochechouart à Paris »
et informations sur la localisation dans une graphie récente.

coll_41_35



(Série 74)

Montmartre. « Vue prise à Montmatre »

Photographe Bertrand

Montmartre.

La vue est prise du Chemin des 2 frères, qui relie l'avenue Junot (juste à côté du 21 av Junot où se trouve le rocher de la Sorcière = croix sur le plan) à la rue Lepic. Au fond, le coude de la rue Lepic. Merci à Rémi Philibert pour la localisation.

Fêlure vue gauche sur le verre avant (pas sur l'émulsion).

Il s'agit très certainement de la vue qui figure au catalogue Gaudin de septembre 1856 (BNF V-39956) Paris et environs série B N°25 Chemin creux, à Montmartre

Provenance : collection José Luis Calvelo (Madrid). 2002

coll_41_38



(Série 112)

Montmartre - Panorama de la fête. Ca 1855-1857.

Montmartre - Panorama of the fair

Panorama pris depuis Montmartre de la fête et de l'est parisien.
Les éléments de datation sont l'hôpital Lariboisière, dont les huisseries des fenêtres ne sont pas encore posées, et l'église de Belleville dont la tour est échafaudée.

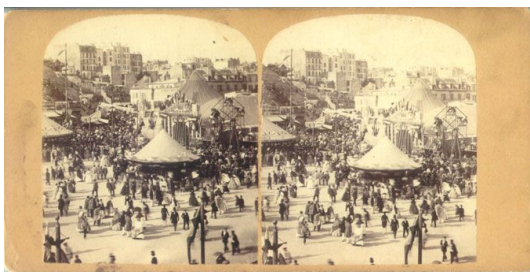
Montage en 2 verres. épaisseur totale 3mm.

Sur le papier de la bordure du haut, légende manuscrite à l'encre blanche, devenue illisible.

La légende à l'encre blanche plaide pour une attribution à l'éditeur Bertrand,

cependant le montage des vues ne correspond pas à sa production.
Les vues de Couppier
ont des angles arrondis et une légende différente.
Plaut légende ses vues à l'encre blanche, et sur le bord inférieur. Par ailleurs
l'encadrement des vues est noir, façon Ferrier.
Pour l'instant, cette vue reste inattribuée.

jl_c_1_1

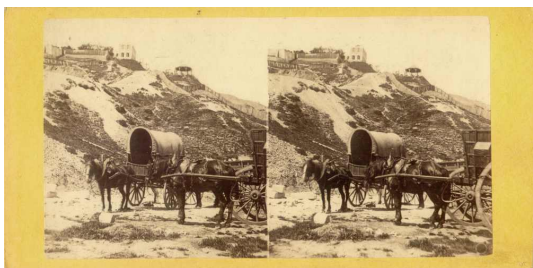


Montmartre. Fête

Montmartre - Fun fair

Provenance : collection José Luis Calvelo (Madrid). 2001 - 2002

jl_c_1_26



Montmartre - Carrières

Montmartre - quarries

Légende éventuelle au dos non communiquée.

J.P. Ducatez : Le bâtiment à 4 fenêtres visible à gauche du kiosque et séparé par une voie, deviendra le restaurant de la tour de Solférino. La tour sera édiflée entre les deux.

Provenance : collection José Luis Calvelo (Madrid). 2003

Commentaires :

1. AU DOS MONTMARTRE ET CACHET ALEXIS FAY OPTICIEN PALAIS ROYAL

jlc_1_46



Moulins de Montmartre.

Windmills of Montmartre.

En s'éloignant, le Radet dont on ne voit que les ailes, le Blute-fin (1622 -), le Moulin-vieux (1741 - 1860 env.), le Moulin-Neuf (1541 - 1853 env.).

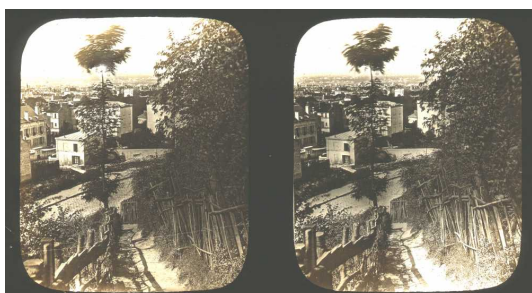
Sur cette vue prise vers 1855, la Petite Tour a vraisemblablement disparue, remplacée par la haute bâtisse au premier plan à gauche.

Voir aussi la vue [coll_1_147](#) qui est prise sous le même angle.

La comparaison entre ces deux vues montre que la Petite tour a été démolie avant le Moulin Neuf. On propose les dates suivantes : Démolition de la Petite Tour : 1853-1854. Démolition du Moulin Neuf : 1855-1856.

Provenance : Collection José Luis Calvelo. (France 2005)

jl_c_41_3



Montmartre. « Vue prise à Montmatre »

Montmartre.

La vue est prise du Chemin des 2 frères, qui relie l'avenue Junot (juste à côté du 21 av Junot où se trouve le rocher de la Sorcière = croix sur le plan) à la rue Lepic. Au fond, le coude de la rue Lepic. Merci à Rémi Philibert pour la localisation.

Provenance : collection José Luis Calvelo (Madrid). 2002